



# PLANO DE ACTIVIDADES E ORÇAMENTO

2007



## ÍNDICE

### **PLANO DE ACTIVIDADES E ORÇAMENTO 2007**

<b>1. INTRODUÇÃO AO PLANO DE ACTIVIDADES .....</b>	<b>4</b>
<b>2. ACTIVIDADE FÍSICA E DESPORTO</b>	
<b>2.1 ESTRATÉGIA E PLANO DE ACÇÃO .....</b>	<b>6</b>
<b>2.2 PROGRAMAS/PROJECTOS, EVENTOS E APOIOS .....</b>	<b>6</b>
2.2.1 PORTO JOVEM .....	7
2.2.2 PORTO SEM BARREIRAS .....	7
2.2.3 PORTO ASSOCIATIVO .....	8
2.2.4 PORTO SÉNIOR .....	8
2.2.5 PORTO EVENTOS .....	9
2.2.6 PORTO DESCENTRALIZADO .....	11
<b>2.3 PORTO EQUIPAMENTOS .....</b>	<b>11</b>
2.3.1. MONTE AVENTINO .....	12
2.3.2 REDE MUNICIPAL DE PISCINAS .....	12
2.3.3 CAMPO SINTÉTICO DO VISO .....	13
2.3.4 REDE MUNICIPAL DE PAVILHÕES .....	13
2.3.5 REDE MUNICIPAL DE POLIDESPORTIVOS EXTERIORES .....	14
<b>3. ANIMAÇÃO</b>	
<b>3.1 ESTRATÉGIA E PLANO DE ACÇÃO .....</b>	<b>15</b>
<b>3.2 ANIMAÇÃO DA CIDADE .....</b>	<b>15</b>
<b>3.2.1 UMA PERSPECTIVA INTERNACIONAL .....</b>	<b>15</b>
3.2.1.1 CIRCUITO DA BOAVISTA .....	16
3.2.1.2 MOSTRAS GASTRONÓMICAS DO MUNDO .....	16
3.2.1.3 FESTIVAL INTERNACIONAL DE ANIMAÇÃO DE RUA .....	17
<b>3.2.2 O CARÁCTER NACIONAL .....</b>	<b>17</b>
3.2.2.1 FESTAS DA CIDADE (SAO JOÃO) .....	18
3.2.2.2 CARNAVAL .....	18
3.2.2.3 RECRIAÇÃO HISTÓRICA .....	19
3.2.2.4 PORTUGAL COUNTRY SHOW .....	19
3.2.2.5 FESTIVAIS DE MÚSICA .....	19
3.2.2.6 ANIMAÇÃO NO NATAL .....	20
3.2.2.7 PASSAGEM DE ANO .....	20

3.2.3 A DINÂMICA LOCAL .....	21
3.2.3.1 FESTIVAL "ALTERNATIVA" .....	21
<b>4. ORÇAMENTO</b>	
4.1 INTRODUÇÃO E SINTESE DAS CONCLUSÕES.....	23
4.2 METODOLOGIA ADOPTADA .....	24
4.3 PROVEITOS OPERACIONAIS.....	25
4.4 CUSTOS OPERACIONAIS .....	26
4.4.1 CUSTOS COM PESSOAL .....	27
4.4.2 FORNECIMENTOS E SERVIÇOS EXTERNOS .....	29
4.4.3 OUTROS CUSTOS .....	31
4.5 INVESTIMENTO E AMORTIZAÇÕES .....	32
4.6 RESULTADOS .....	33
4.7 CONCLUSÕES.....	34

LISTA DE ANEXOS

ANEXO 1 – ORÇAMENTO PORTOLAZER - QUADRO RESUMO

ANEXO 2 – ORÇAMENTO - DESPORTO

ANEXO 3 – ORÇAMENTO - ANIMAÇÃO

ANEXO 4 – ORÇAMENTO - INSTALAÇÕES

ANEXO 5 - ORÇAMENTO – SERVIÇOS CENTRAIS

ANEXO 6 - ORÇAMENTO – REDE MUNICIPAL DE PISCINAS - REMUPI

ANEXO 7 - ORÇAMENTO – JARDINS DO PALÁCIO DE CRISTAL

ANEXO 8 - ORÇAMENTO – PAVILHÃO ROSA MOTA

ANEXO 9 - ORÇAMENTO – C. D. MONTE AVENTINO

ANEXO 10 - ORÇAMENTO – CAMPO SINTÉTICO DO VISO

ANEXO 11 - ORÇAMENTO – REDE MUNICIPAL DE PAVILHÕES – REMUPA

ANEXO 12 - ORÇAMENTO – R. MUN. POLIDESPORTIVOS DE EXTERIOR – REMUPE

ANEXO 13 – MANUTENÇÃO – SERVIÇOS CENTRAIS

ANEXO 14 – MANUTENÇÃO – REMUPI

ANEXO 15 - MANUTENÇÃO – C. D. MONTE AVENTINO

ANEXO 16 – MANUTENÇÃO – CAMPO SINTÉTICO DO VISO

ANEXO 17 - MANUTENÇÃO – REDE MUNICIPAL DE PAVILHÕES – REMUPA

ANEXO 18 – MANUTENÇÃO – JARDINS DO PALÁCIO DE CRISTAL

ANEXO 19 – INVESTIMENTO – SERVIÇOS CENTRAIS

ANEXO 20 – INVESTIMENTO – REMUPI

ANEXO 21 - INVESTIMENTO – C. D. MONTE AVENTINO

ANEXO 22 – INVESTIMENTO – CAMPO SINTÉTICO DO VISO

ANEXO 23 – INVESTIMENTO – JARDINS DO PALÁCIO DE CRISTAL

ANEXO 24 – QUADRO DE PESSOAL – TABELA REMUNERATÓRIA



# PLANO DE ACTIVIDADES

2007



## 1. INTRODUÇÃO

Na elaboração do presente orçamento, tivemos especial atenção na contenção da despesa corrente. Identificamos também as necessidades de investimento de forma a gerar receitas e a garantir a promoção da qualidade de vida.

Propomos um conjunto de programas e eventos que estando em consonância com os objectivos estabelecidos no Programa Autárquico permitirão manter um nível de actividade que coloque a cidade apetecível para quem nela habita, visita ou trabalha.

A actividade física, desde as idades mais jovens e entre os adultos, é uma excelente forma de ocupação do tempo livre e prevenção ao nível da saúde. A terceira idade, terá especial destaque no programa denominado "*Porto Sénior*", facilitando o convívio entre idosos e ajudando, assim, a combater a solidão e a promoção da autoestima e a elevar a sua autoconfiança.

Na área dos equipamentos desportivos, vamos proceder à actualização da Carta Desportiva da Cidade do Porto, que nos permitirá obter dados essenciais na definição das futuras necessidades de equipamentos e actividades físicas e desportivas. Este processo, cujo desenvolvimento será contínuo, pretende consolidar o sistema de informação criado através da manutenção das rotinas de actualização dos dados disponíveis.

Os equipamentos desportivos permitem a prática de diversas modalidades, favorecem e estimulam a actividade física, permitindo à cidade afirmar o seu potencial para acolher eventos nacionais e internacionais.

A edição do Grande Prémio do Porto no Circuito da Boavista, e o regresso dos antigos Fórmula 1, vai reforçar a projecção e afirmação da cidade no Mundo.

A animação da cidade exige particular sensibilidade nos eventos e actividades seleccionadas. A conciliação do tradicional com o moderno, a conservação da memória colectiva, leva a que a História veja o Porto com um carácter único que está também presente nos seus espaços e monumentos, bem como na vivência singular das suas gentes.

Ao planificar uma vasta e diversificada panóplia de eventos na cidade, a PortoLazer perspectiva uma dinâmica própria, que encara o futuro como um desafio, acrescentando qualidade à vivência urbana, atraindo desta forma novos públicos e

novas razões para fazer do Porto uma cidade cada vez mais cosmopolita e hospitaleira.

Granjear prestígio internacional, perpetuar o Porto como marca de uma multifacetada cidade pioneira, em relação ao que pode e deve ser o espaço de fruição urbana do século XXI, constitui uma aposta da PortoLazer.

Para que o postal ilustrado do Porto não se quede pelo esmagador poder da sua paisagem o Porto deverá possuir sempre o cunho de uma cidade em movimento.

Assim, realizar-se-ão novos acontecimentos relacionados com vários tipos de música durante todo o ano de 2007. Outros espectáculos de animação de rua serão organizados com o intuito de também envolver os protagonistas da cidade para que possam construir um ambiente de festa e animação.

As festas da cidade, e em particular o São João de 2007, realizar-se-ão em vários pontos da cidade com o apoio, também por parte da PortoLazer, às organizações que se têm vindo a juntar às comemorações da maior festa popular do país.

O Porto como cidade será palco para vários tipos de acontecimentos, sejam eles organizados pelas entidades municipais, ou pelos próprios agentes culturais que continuarão a ser parte integrante desta dinâmica.

## **2. ACTIVIDADE FÍSICA E DESPORTO**

### **2.1 ESTRATÉGIA E PLANO DE ACÇÃO**

Processos bem planeados e executados criam produtos excelentes e a satisfação dos clientes. Esta orientação requer obviamente uma nova atitude, onde o envolvimento e compromisso dos órgãos de gestão e de controlo da organização são essenciais.

Pretende-se ter processos bem desenhados e implementados e a operar em contínuo. Nunca as mudanças foram tão rápidas e céleres. Antecipar o futuro, inovar e implementar estratégias de gestão de riscos e contingências, são *musts* de qualquer organização

É necessário mais investimento. Sem investimento não pode haver crescimento.

A boa performance das organizações deve-se à racionalização das operações, com cortes de custos, acções de reestruturação, novas formas de organização dos recursos disponíveis e uma mais ampla e articulada colaboração entre os diferentes sectores e departamentos, potenciando recursos humanos e materiais já existentes, identificando novas áreas de acção e de investimento.

Na Actividade Física e Desporto, a PortoLazer tem por missão apoiar e fomentar a concepção para o município de uma política integrada nas áreas das actividades lúdicas, físicas e desportivas. Colaborar na criação e disponibilização das condições técnicas, financeiras e materiais necessárias à **incrementação dos hábitos de participação da população na prática de actividades lúdicas, físicas e desportivas.** Promover as suas actividades de forma regular, continuada e com elevados níveis de qualidade e proficiência.

No orçamento apresentado pretende-se dar continuidade à consolidação financeira do município, cumprindo os objectivos definidos na origem da PortoLazer. Neste contexto será dada prioridade à contenção da despesa, uma vez que a contínua diminuição do poder económico devido à desfavorável conjuntura económica, poderá conduzir a uma perda da receita.

### **2.2 PROGRAMAS/PROJECTOS, EVENTOS E APOIOS**

A Actividade Física e Desporto desenvolver-se-á de acordo com os eixos de intervenção que se seguem:



### 2.2.1 Porto Jovem

Engloba um conjunto de actividades e projectos/programas, orientados para a prática desportiva juvenil, tendo como grande meta a sensibilização e promoção para a prática desportiva. Pretende-se ainda transmitir a importância da adopção do espírito desportivo, com todos os valores e atitudes que lhe são associados.



Está prevista a participação e parceria com várias entidades (DREN, Escolas, Juntas de Freguesia, Clubes/Colectividades, Associações de modalidade, Federações Desportivas, etc). Concretizados estes programas a promoção da qualidade de vida ficará assim mais reforçada.

### 2.2.2 Porto Sem Barreiras

Através de parcerias com as associações representativas dos diferentes graus de deficiência e clubes com Desporto Adaptado da cidade do Porto, pretendemos apoiar a realização e o desenvolvimento de acções de divulgação e de prática de modalidades específicas desta população.





Está prevista a cedência de material desportivo, a cedência de instalações ou prática de preços intervencionados e ainda a coordenação e acompanhamento dos processos relacionados com a mobilidade e acessos.

### **2.2.3 Porto Associativo**

Pretende-se apoiar as entidades desportivas da cidade, segundo critérios que promovam o incremento quantitativo e qualitativo do desporto portuense, permitindo condições igualitárias no acesso às práticas desportivas, encaminhando os clubes e associações, no sentido de uma procura mais activa do aumento do número de praticantes, bem como de dotá-los de ferramentas para o desenvolvimento das suas actividades.

A articulação com o movimento associativo, na divulgação e apoio nas candidaturas aos programas promovidos pelo poder central, nomeadamente pelo Instituto Desporto de Portugal, também faz parte deste eixo de intervenção. Participar, directa ou indirectamente, na oferta das actividades lúdicas, físicas, culturais e desportivas realizadas na cidade, pugnando pelo seu equilíbrio.

Valorizar a componente competitiva do desporto, dos seus atletas e dirigentes e, potenciar os êxitos desportivos dos seus campeões, enquanto elementos indutores da boa prática desportiva e da divulgação do nome da cidade a nível nacional e internacional.

### **2.2.4 Porto Sénior**

A longevidade tem vindo a aumentar devido aos progressos significativos da medicina, ao crescimento económico e ao desenvolvimento social. Daí existir um considerável espectro populacional que dispõe de tempo livre mas que não o ocupa de forma profícua.

Este eixo de intervenção pretende proporcionar a prática de uma actividade física e/ou desportiva regular aos munícipes com mais de 55 anos, de forma a estimular o convívio e o exercício físico, ao mesmo tempo que ocupam os seus tempos livres, mantendo-se pessoas activas na sociedade.

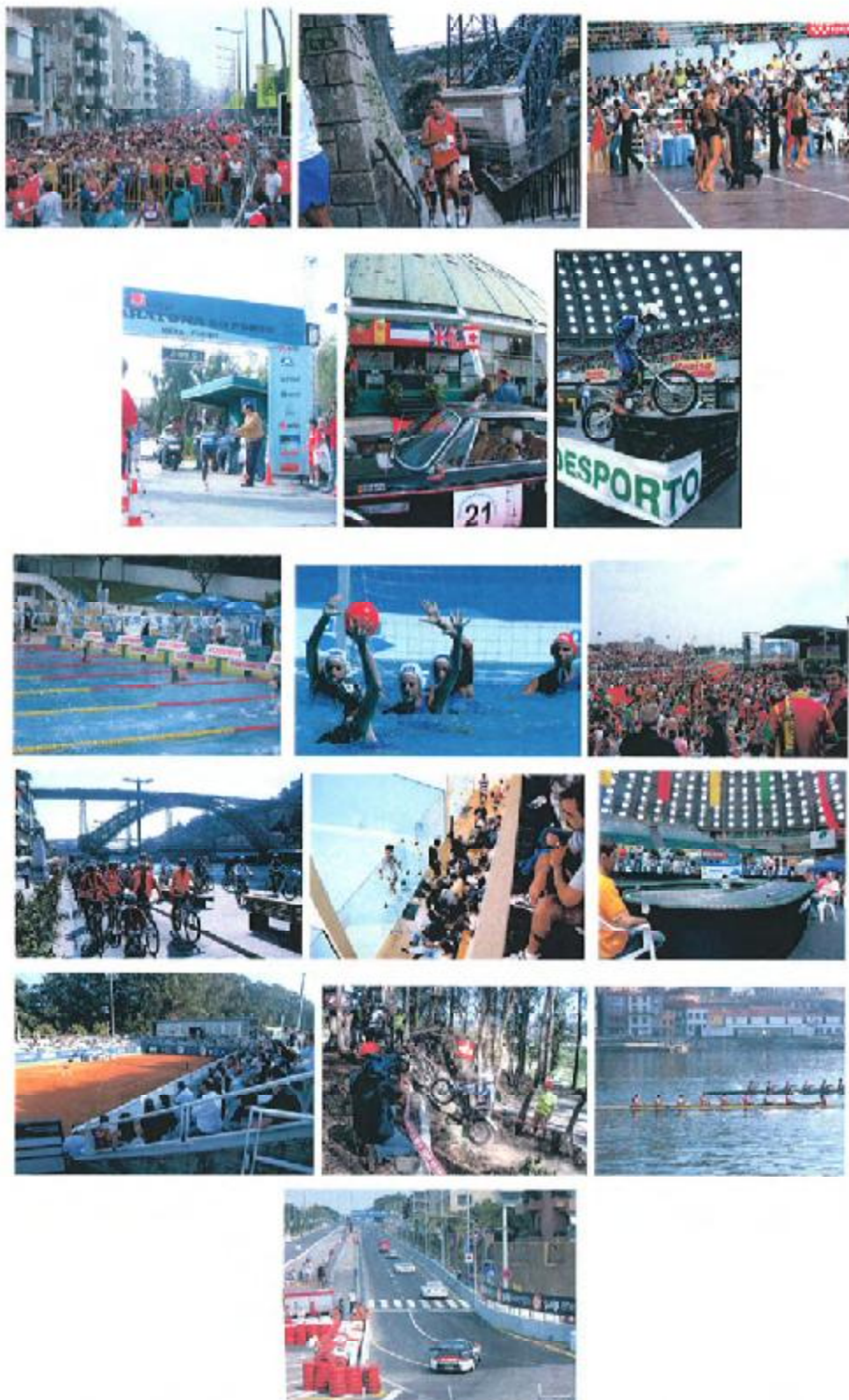


Propõe-se organizar e disponibilizar actividades lúdicas, físicas, desportivas e culturais com regularidade, alicerçados no conhecimento das suas efectivas capacidades de promotores da saúde e do bem-estar, facilitando-se o estabelecimento de hábitos de salutar convivência social, pugnando-se pela participação de todos e combatendo a exclusão.

#### 2.2.5 Porto Eventos

Este eixo pretende potenciar as diversas iniciativas desportivas que, pela sua relevância, concretizam objectivos do Programa Autárquico. Promover a realização de eventos internacionais, cuja dimensão e qualidade projectem o nome da cidade e potenciem a sã convivência com outras culturas e experiências e constituam referência de potencial turístico municipal e intermunicipal.





Fundamentamos a nossa acção no primado de que as actividades lúdicas, físicas, culturais e o desporto, são factores de coesão social e que constituem instrumentos de realização e afirmação pessoal de cada portuense.

### **2.2.5 Porto Descentralizado**

Este programa pretende incentivar a colaboração com entidades públicas (nacionais ou internacionais) e privadas (nacionais ou internacionais), através da celebração de protocolos de cooperação desportiva. Daremos continuidade às relações e iniciativas das cidades integradas no Eixo Norte Peninsular, através, entre outros programas, da participação dos Jogos do Eixo Atlântico a realizar em 2007, na cidade de Vila Nova de Gaia.

Tendo por objectivo, o desenvolvimento das relações com os PALOP'S, nomeadamente a autarquia de S. Vicente, em Cabo Verde e o apoio ao desenvolvimento desportivo, proporcionando a vinda de atletas cabo-verdianos ou técnicos, para participarem nas Corrida e ou terem formação de âmbito desportivo. Daremos continuidade ao apoio à formação de técnicos e árbitros desportivos nas modalidades de futebol, basquetebol e atletismo. Propomo-nos enviar diverso material desportivo de apoio aos praticantes desportivos do Centro de Formação de Desporto de S. Vicente.

### **2.3 PORTO EQUIPAMENTOS**

No âmbito das atribuições da missão da PortoLazer, pretendemos colocar os equipamentos municipais ao serviço de todos os portuenses, seus visitantes e dos que diariamente trabalham na cidade, salvaguardando devidamente a sua correcta utilização, potenciando a sua ocupação e ajustando-os ao desafio das novas práticas.

Em 2007, serão implementadas acções dirigidas à qualificação dos equipamentos desportivos, no enquadramento das competências atribuídas à PortoLazer. Será prestado sempre que solicitado, pareceres, prestação de consultoria e apoio técnico às entidades promotoras na elaboração de projectos/programas; coordenação e acompanhamento de candidaturas e inspecções aos equipamentos desportivos, em articulação com os delegados distritais do IDP e Autoridades de Saúde.

Os equipamentos desportivos, ocupam um lugar de destaque ao nível do incentivo à prática de desporto, oferecendo um conjunto de instalações variadas para a prática desportiva, nomeadamente:

### 2.3.1 Complexo Desportivo do Monte Aventino



### 2.3.2 Rede Municipal de Piscinas



Piscina da Constituição



Piscina de Campanhã



Piscina de Cartes



Piscina Eng. Armando Pimentel

### 2.3.3 Campo Sintético do Viso



### 2.3.4 Rede Municipal de Pavilhões

Pêro Vaz de Caminha



Nicolau Nasoni



Fontes Pereira de Melo



### 2.3.5 Rede Municipal de Polidesportivos Exteriores

É constituída pelos equipamentos abaixo identificados.

#### INTERVENCIONADOS

Polidesportivos Exteriores	Freguesia
Fonte da Moura	Aldoar
Lomba	Campanhã
S. Vicente de Paulo	Campanhã
Contumil	Campanhã
Falcão	Campanhã
Monte da Bela	Campanhã
Pasteleira	Foz do Douro
Condominhas	Lordelo do Ouro
Pinheiro Torres	Lordelo do Ouro
Rainha D. Leonor (Maior)	Lordelo do Ouro
Campo Alegre	Massarelos
Vilar	Massarelos
S. Tomé	Paranhos
Bom Pastor	Paranhos
Amial e Regado	Paranhos
Agra do Amial	Paranhos
Santa Luzia	Paranhos
Ramalde	Ramalde
Francos	Ramalde
Central de Francos	Ramalde
Viso	Ramalde

#### AINDA NÃO INTERVENCIONADOS

Polidesportivos Exteriores	Freguesia
Fonte da Moura 2	Aldoar
Cidade da Praia - Hazal	Aldoar
Cidade de Luanda	Aldoar
Bairro de Aldoar	Aldoar
António Aroso	Aldoar
Lagarteiro	Campanhã
Cerco	Campanhã
S. João de Deus	Campanhã
Alcixo 1	Lordelo do Ouro
Aleixo 2	Lordelo do Ouro
Nova Pasteleira	Lordelo do Ouro
Aerospaço	Miragaia
Carrical	Paranhos
Prelada	Ramalde
Campinas	Ramalde
Santo Eugénio	Ramalde



### 3. ANIMAÇÃO

#### 3.1 ESTRATÉGIA E PLANO DE ACÇÃO

A História vê o Porto como uma Cidade monumental e acolhedora. Tendo esta verdade como património, a PortoLazer quer projectar o futuro com um carácter único, dando particular enfoque à vivência singular das gentes do Porto.

A PortoLazer encara o futuro como um desafio na área da Animação. Desta forma, no ano de partida, a aposta será na apresentação de uma diversificada panóplia de eventos, acrescentando assim qualidade de vida ao envolvente urbano, atraindo novos públicos e tornando o Porto numa Cidade cada vez mais cosmopolita.

Granjear prestígio internacional, perpetuar o Porto como marca de uma cidade pioneira e multifacetada em relação ao que deverá ser feito no século XXI, constitui a grande aposta da PortoLazer.

O poder esmagador da paisagem única, onde o rio e o património se encontram, deverá ser considerada como uma parte integrante de uma cidade em movimento.

#### 3.2. ANIMAÇÃO DA CIDADE

##### 3.2.1 Uma Perspectiva Internacional

O Porto é uma cidade com uma história e um património único. É visitada anualmente por milhares de turistas de todo o mundo.

Uma das formas de ir de encontro às expectativas de quem visita, mas também dos potenciais visitantes, passa pela organização e pelo acolhimento de eventos de carácter internacional.

Desta forma, a cidade do Porto, através da PortoLazer, deverá potenciar a organização e o acolhimento de acontecimentos internacionais de reconhecida qualidade e que sirvam também para estimular a participação dos portuenses em eventos de referência.

Neste contexto, surgem como actividades para o ano de 2007, acções que pretendem ter um impacto internacional.

### 3.2.1.1 Circuito da Boavista

Volvidas mais de quatro décadas, as corridas de clássicos, captaram os mais entusiastas pela competição automóvel e o público em geral tem aderido de forma crescente a este evento.



Para além dos automóveis, o conceito deste Porto Historic Festival pretende criar uma série de acontecimentos paralelos: uns de carácter social, outros de vertente comercial, levando as pessoas a inesquecíveis momentos de lazer, que permitirão reviver o que de espectacular encerra a competição automóvel.

### 3.2.1.2 Mostras gastronómicas do mundo

Deverão ser realizadas durante o ano de 2007 várias mostras gastronómicas. Uma tendo como tema a gastronomia da Galiza e uma segunda mais abrangente – sabores do Mundo (Brasil, Japão, Angola, Marrocos, Índia, Itália, Espanha).



Tendo em conta a proximidade existente com a Galiza tem todo o interesse o Porto receber uma Mostra da sua gastronomia. É nossa intenção que estes encontros se tornem regulares e que a participação do Porto na Galiza possa também ser uma realidade com mostras gastronómicas semelhantes.

Os Sabores do Mundo terão como ponto de partida a gastronomia, mas o objectivo é envolver desde logo as embaixadas dos países participantes, tendo como meta uma animação vasta na área da música e do artesanato.

### 3.2.1.3 Festival Internacional de Animação de Rua

A Grande Área Metropolitana do Porto é o centro económico de uma região que influencia o noroeste peninsular atingindo um universo de 7 milhões de pessoas.

Tem mais de 1.5 milhões de habitantes distribuídos por 14 municípios, contando a cidade do Porto com 270.000 habitantes, a baixa 70.000 e o centro histórico cerca de 13.000. Mas o Porto é, desde sempre, ponto de confluência e ponto de partida, entidade viva que reage às adversidades.



Pretendendo contribuir para a Reabilitação do Centro Histórico do Porto será criado um evento que reúna as diversas expressões artísticas (música, teatro, dança, artes plásticas, arquitectura, fotografia, multimédia, escultura, etc).

Um evento de entrada livre, dirigido a todos os públicos. Um evento que envolva os habitantes e instituições da cidade. Um evento cujo palco é o espaço público do Centro Histórico (Praças, Avenidas, Parques, Jardins, Mercados e Ruas). Um evento cuja dimensão, localização e originalidade reforçarão a atracção turística do Centro Histórico e, conseqüentemente, o comércio, a restauração e a hotelaria da cidade.

### 3.2.2 O Carácter Nacional

Determinados acontecimentos que são património da Cidade do Porto, deverão ser alvo de uma forte aposta na sua divulgação.

O seu carácter tradicional deverá ser anunciado a todo o país como um cartão de visita da cidade. A excelência de conteúdos, a forma como as pessoas são bem recebidas no Porto e a oferta variada de realizações, deverá ser uma aposta da PortoLazer.

Desde logo as Festas da Cidade, em particular o São João, deverão fazer parte do calendário nacional das actividades festivas, como o maior acontecimento de cariz popular. As 500 mil pessoas que estão na rua na noite de 23 para 24 de Junho, não podem deixar indiferente quem não conhece esta tradição da Cidade do Porto.

Projectar as Festas da Cidade como um acontecimento nacional é imperativo, tendo em conta a valorização da tradição e de toda a animação que envolve a Cidade nesta altura do ano.

Todas as actividades realizadas pela PortoLazer deverão apostar na dinâmica dos públicos à escala nacional.

#### 3.2.2.1 Festas da Cidade (São João)

As Festas de São João têm uma tradição que vai para além da cidade ou mesmo da região.

Pretende-se atrair novos públicos, criar novos circuitos na circulação de pessoas e internacionalizar o São João.



A tradição vai manter-se com o fogo de artifício, os concertos, os bailes, as sardinhas, o alho-porro e o martelo de São João, mas com elementos que acrescentarão mais qualidade às Festas da Cidade e que envolverão por certo ainda mais pessoas.

#### 3.2.2.2 Carnaval

Existindo um património único na Cidade, baseado na história verdadeira que dá nome e prestígio ao Porto, chega a altura de recriar a tradição e aproveitando a altura do Carnaval em que existe uma disponibilidade única das pessoas para saírem à rua, deverão ser recriados vários acontecimentos históricos.



### 3.2.2.3 Recriação Histórica

Consiste em recriar a conquista do Porto às tropas Napoleónicas, onde o exército português ganhou a batalha.



Deverá ser construída novamente a ponte das barcas, que levou com que as tropas pudessem passar o Rio Douro.

Envolverá cerca de dois mil figurantes de toda a Europa.

### 3.2.2.4 Portugal Country Show

Feira que congrega Caça, Pesca, Mergulho, Lazer, Turismo, Desportos Alternativos, Todo Terreno e associativismo nacional na área das Actividades ao Ar Livre.



O público-alvo é superior a 2 milhões de praticantes só em Portugal. De salientar que os desportos e as actividades lúdicas têm tido um enorme crescimento na última década no nosso país (o mergulho, o todo terreno e os desportos radicais são um bom exemplo desse crescimento).

### 3.2.2.5 Festivais de Música



As "Noites Rituais" apostam na música portuguesa, criando um acontecimento único em Portugal. Fecha a temporada dos festivais de Verão.

É realizado em dois dias, sendo a aposta em dois espaços distintos – o palco Ritual com a aposta em novas bandas que estão a surgir no panorama musical e o palco principal com bandas consolidadas da música portuguesa.

O "Porto Sounds" é hoje também uma realidade com enorme sucesso que contará com mais uma edição no ano de 2007. O Parque da Cidade será novamente palco de um dos maiores concertos do ano, sendo que a aposta na comunicação será aumentada, indo de encontro ao desejado crescimento do concerto.

#### 3.2.2.6 Animação no Natal

A época de natal é propícia a uma dinâmica muito própria. Desta forma, a zona da Baixa Portuense será alvo de uma intervenção específica na área da Animação.



Está prevista para a época natalícia de 2007 vários acontecimentos que reviverão a tradição, bem como uma aposta em novos acontecimentos que ajudarão o aumento de circulação de pessoas.

Nesta altura de Inverno a Cidade terá uma animação própria, com especial enfoque na iluminação de Natal pretendendo-se obter o envolvimento de vários jovens criadores oriundos do Porto.

#### 3.2.2.7 Passagem de Ano

É uma altura do ano em que existe uma predisposição por parte dos munícipes de saírem à rua.

Aproveitando esta disponibilidade a passagem de ano deverá ser um acontecimento que não se confine ao fogo de artifício.



Irão ser realizados dois concertos musicais de cariz popular, um na Avenida dos Aliados e outro na Ribeira.

### 3.2.3 A Dinâmica Local

Tendo em conta as vivências dos portuenses, serão desenvolvidas várias actividades que contribuam para o aumento da **dinâmica da Cidade do Porto**.

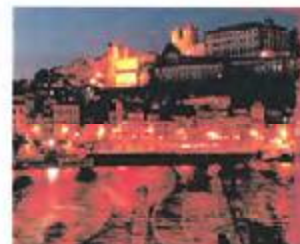
Todos os eventos realizados na Cidade são em primeiro lugar para os cidadãos do Porto. Assim, toda a aposta que existirá em divulgar no país ou mesmo no estrangeiro as iniciativas da PortoLazer, terão sempre um carácter suplementar à divulgação e aposta que existirá na Cidade.

Queremos que espaços nobres do Porto sejam sujeitos a uma maior presença de portuenses. É intenção da PortoLazer trazer para a Avenida dos Aliados, nomeadamente para a sua praça central, vários acontecimentos lúdicos que contribuirão também para a dinâmica da baixa.

Não serão esquecidos os bairros sociais que serão objecto de intervenção, coordenada com os respectivos responsáveis, nomeadamente com entidades oficiais que já hoje proporcionam uma melhor qualidade de vida aos seus residentes.

Determinados locais da Cidade têm vindo a ganhar uma nova dinâmica nos últimos anos. Atentos a esta nova realidade, a PortoLazer, conjuntamente com entidades privadas, apostará na sua consolidação, tanto em termos de conceito como tentando atrair novos públicos a estas novas centralidades.

Também o Parque da Cidade, como outros locais da Cidade, serão alvo de animação. Festivais de música, cinema ao ar livre e exposições terão lugar em vários locais da Cidade do Porto, em particular na Primavera e Verão.



#### 3.2.3.1 Festival "Alternativa"

A Alternativa Porto deverá ser um grande evento de Verão, do desporto ao ar livre, do surf, da indústria, dos desportos alternativos, também designados de radicais e da moda.

Tudo num cenário a condizer, Praia – Parque da Cidade – Castelo do Queijo – Frente Marítima. A Alternativa Porto 2007 pretende criar um ambiente profissional inserido num contexto alargado, passando pela moda, música, desporto e gastronomia.

A junção das diferentes temáticas permite por um lado a presença de profissionais e por outro do público em geral.







# ORÇAMENTO

2007





## Orçamento 2007

### 4.1 – Introdução e síntese das conclusões.

A Porto Lazer, EM surge na sequência da redefinição da macro-estrutura da Câmara Municipal do Porto a qual para além duma natural preocupação em otimizar as estruturas existentes do ponto de vista económico-financeiro, assenta

*numa preocupação de optimização dos recursos humanos, técnicos e organizacionais existentes;*

*e em geral, no esforço de montagem duma organização com economias mais equilibradas e com níveis de auto-financiamento mais elevados.*

Este orçamento reflecte assim dois importantes princípios:

- Na área de *gestão de equipamentos* desportivos integrados, sedimentar o trabalho que vinha a decorrer de optimização de meios, *crescimento dos Índices de produtividade*, marcar ainda mais a imagem de oferta com qualidade e segurança.

- Na área de animação, seja ela desportiva, lazer ou cultural ou de uma mistura entre estas, o de proporcionar um orçamento para 2007 que permita elevar a imagem de qualidade e prestígio dos eventos que se prevêem realizar, aproveitando as sinergias criadas através do novo modelo organizacional.

É importante notar que este orçamento não tem por preocupação relevar de uma forma quantificada, as optimizações atingidas, pelo facto da informação relativa a exercícios anteriores estar muito dispersa.

Apesar do esforço e da estratégia adoptada, quer na gestão da maioria das instalações, quer na produção ou apoio à realização de eventos e programas, não será possível atingir o equilíbrio financeiro em 2007, em consequência da importante acção social que a PortoLazer desenvolve nas suas instalações e nos programas e eventos que promove, decorrentes das suas obrigações estatutárias e atribuídas pelo accionista.

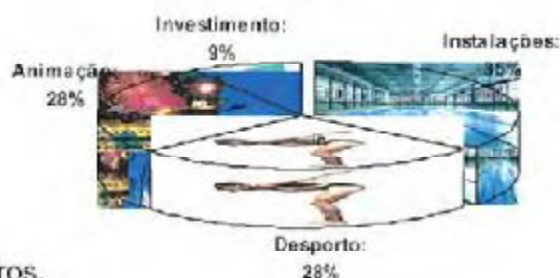
Ao longo de 2007, será uma preocupação da actual gestão, aliás que resulta da própria lei, relevar a natureza, valor e justificação para estes apoios.

O orçamento para 2007, prevê assim as seguintes necessidades de financiamento:

Instalações:	1,2 milhões de euros.
Desporto:	950 mil euros
Animação:	950 mil euros
Investimento:	300 mil euros

Que totaliza um valor de 3,4 milhões de euros.

Gráfico 1 - Distribuição da Despesa



#### 4.2 – Metodologia adoptada

O processo de orçamento baseou-se na recolha das diferentes propostas definidas pelos diferentes gestores de instalações e de programas e eventos, aprovadas pelas respectivas direcções.

Estas propostas foram sofrendo rectificações no sentido do seu enquadramento no orçamento global da macro-estrutura, bem como no de fixar os gestores a objectivos bem claros de optimização dos meios existentes.



### 4.3 – Proveitos Operacionais

Os principais proveitos operacionais, isto é, que resultam da própria actividade da empresa são:

#### - Prestação de Serviços

Decorrentes da própria actividade das instalações, piscinas, campos de ténis, etc.

#### - Venda de bilheteira, publicidade e patrocínios directos

Resultantes da produção directa ou em co-parceria de eventos de animação.

#### - Concessão de espaços

Receitas resultantes do aluguer de espaços sobre o regime de concessão, bares, restaurantes, lojas, etc., que se encontram dentro das instalações sobre gestão da PortoLazer.

#### - Proveitos diversos

Facturação por cedência de energia, luz, limpeza, mão-de-obra, etc., a quem utiliza ou aluga espaços nas instalações;

Proveitos por emissão de cartões de utilizador, seguro obrigatório;

Proveitos financeiros.

**Nota** - Em todos os casos, excepto os financeiros que ficam associados aos Serviços Centrais, todos os restantes ficam associados às instalações ou centro de custo/proveitos de origem.

Na tabela seguinte faz-se um resumo destes proveitos:

**Tabela 1 - Proveitos - Distribuição por Origem e Natureza**

Descrição	Desporto	Animação	Serviços Centrais	Outras Instalações	PortoLazer
		1 000 000,00	12 000,00	1 249 713,92	2 249 713,92
<b>Vendas</b>					
<b>Prestações de Serviços</b>		200 000,00		765 304,89	965 304,89
Aulas Natação, Inscriç., Anuidades				542 097,71	542 097,71
Bilhetes de Eventos		200 000,00			200 000,00
Utilização Livre Piscinas				149 244,54	149 244,54
Utilização Livre Squash/Ténis				62 418,21	62 418,21
Outros				11 544,43	11 544,43
<b>Proveitos Suplementares</b>		800 000,00		472 409,04	1 272 409,04
Patrocínios		800 000,00			800 000,00
Utilização e Cedência de Espaços				358 389,50	358 389,50
Cartão+Seguro				52 026,41	52 026,41
Cedência luz				34 176,31	34 176,31
Serviços Limpeza				17 378,24	17 378,24
Rendas				6 050,63	6 050,63
Outros				4 387,95	4 387,95
<b>Proveitos e Ganhos Financeiros</b>			12 000,00		12 000,00
Juros Obtidos			12 000,00		12 000,00

Os Proveitos Operacionais representam assim aliás, como se poderá verificar, *55.1% dos totais dos Custos Operacionais (sem amortizações).*

#### 4.4 – Custos Operacionais

Os custos orçamentados para 2007 são aqui apresentados pela seguinte ordem:

- Custos com Pessoal;
- Fornecimentos e Serviços Externos;
- Outros Custos.



#### 4.4.1 – Custos com Pessoal

Para dar cumprimento ao Plano de Actividades e Orçamento para 2007, a PortoLazer prevê uma necessidade de 123 colaboradores, dos quais 53 ainda são funcionários da CMP em regime de requisição, destacamento ou comissão de serviço, e ainda uma previsão de integração de 7 novos colaboradores no curto e médio-prazo, sendo que a previsão para o seu *custo anual bruto* é de *1.34 milhões de euros*.

A sua distribuição pelas grandes áreas de gestão é a seguinte:

**Tabela 2 - Custos com Pessoal - Distribuição por Grandes Centros de Custo**

Descrição	Desporto	Animação	Instalações	S. Centrais	PortoLazer
<b>Custos com o Pessoal</b>	<b>96 677.00</b>	<b>158 132.00</b>	<b>719 947.12</b>	<b>363 671.12</b>	<b>1 338 427.24</b>
Remunerações do Pessoal	81 663.71	133 575.15	594 909.86	262 464.65	1 072 613.37
Encargos sobre Remunerações	15 013.29	24 556.85	108 676.08	46 252.27	196 498.50
Seg. Acidentes Trab. e Doenças Prof.			11 200.39	2 954.20	14 154.59
OCP - Vestuário			5 160.78		5 160.78
OCP - Formação				50 000.00	50 000.00
<b>% do Total</b>	<b>7.2</b>	<b>11.8</b>	<b>53.8</b>	<b>27.2</b>	<b>100.0</b>

Os *Custos com o Pessoal* representam *19.7 %* do total dos *Custos Operacionais* da PortoLazer (sem amortizações).

No Anexo 24, apresenta-se a Tabela Remuneratória bem como a distribuição do pessoal actual e previsto segundo o mesmo.

Como referência a distribuição de pessoal pelas Instalações, pode ser observado através da Tabela – 3:

**Tabela 3 - Custos com Pessoal - Distribuição em Instalações**

Instalação	Nº de Colab.	Valor (€)	% Total
Rede Municipal de Piscinas - REMUPI	21	292 000.00	40.6
Jardins do Palácio de Cristal	10	145 555.00	20.2
Pavilhão Roca Mota	12	164 040.12	22.8
Complexo Desportivo Monte Aventino	7	83 753.00	11.6
Campo Sintético do Viso	2	24 129.00	3.4
Rede Municipal de Pavilhões - REMUPA	1	10 470.00	1.5
Rede Municipal Pavilhões de Exterior - REMUPA			
<b>TOTAL</b>	<b>53</b>	<b>719 947.12</b>	<b>100.0</b>



#### **4.4.2 – Fornecimentos e Serviços Externos**

Esta rubrica reflecte o custo dos diversos bens e serviços fornecidos por terceiros e necessários ao normal funcionamento da PortoLazer.

**Tabela 4 - FSE's - Distribuição por Natureza e Centro de Custo**

Rubrica	Desporto	Animação	Instalações	PortoLazer	% Total
Honorários	230 304.65	579 155.77	258 078.56	1 067 540.27	26.7
Trabalhos Especializados	387 981.17	571 358.52	50 390.02	989 729.71	24.7
Rendas e Aluguéis	130 441.93	328 027.79	2 293.70	460 763.41	11.5
Gás			253 566.10	253 566.10	6.3
Conservação e Reparação			217 227.81	217 227.81	5.4
Electricidade			211 521.68	211 521.68	5.3
Deslocações e Estadas	46 056.88	115 821.18	15 607.90	177 385.94	4.4
Publicidade e Propaganda	46 105.09	116 019.55	3 772.26	165 927.99	4.1
Outros Fornecedores e Serviços	10 108.61	25 596.14	54 779.03	90 511.88	2.3
Vigilância e Segurança	14 417.46	36 256.20	34 726.02	65 399.38	2.1
Água			84 173.45	84 173.45	2.1
Limpeza Higiene e Conforto	4 806.05	12 055.97	37 553.62	54 445.54	1.4
Seguros	2 100.83	5 283.05	36 851.08	44 034.95	1.1
Comunicação			41 544.13	41 544.13	1.0
Outros	911.64	2 292.55	55 903.59	59 108.18	1.5
<b>Total</b>	<b>853 323.00</b>	<b>1 791 868.00</b>	<b>1 357 689.67</b>	<b>4 002 880.67</b>	<b>100.0</b>
<b>% do Total</b>	<b>21.3%</b>	<b>44.8%</b>	<b>33.9%</b>	<b>100.0%</b>	

**Honorários e Trabalhos Especializados** – Representam globalmente os custos mais significativos (51.4% do total), pelas seguintes diferentes componentes:

- Desporto: Contratação de serviços na organização de eventos desportivos;
- Animação: Idem para eventos de animação;
- Instalações: Principalmente honorários dos professores de natação.

**Água, Electricidade, Gás, Limpeza e Manutenção** - Custos essencialmente relacionados com as Instalações, representam por si 59.2% do total destas, e cerca de 20.5% do total geral.





De relevar a orçamentação duma verba no valor de 170.000 euros para apoios à prática desportiva, nomeadamente através de inscrições para jovens, apoio a associações, etc. Esta verba está incluída nos 853.323 euros previstas para gastos no Desporto, na sua rubrica de Fornecimentos e Serviços Externos.

O orçamento para custos de Manutenção (ver Anexos de 13 ao 18) prevê um valor global de 191.650 euros, assim distribuído:

**Tabela 5 - Custos de Manutenção - Distribuição por Instalação**

Instalação	Valor (€)	% Total
Serviços Centrais	13 000.00	6.8%
Rede Municipal de Piscinas - REMUPI	83 400.00	43.5%
Jardins do Palácio da Cristal	15 250.00	8.0%
Complexo Desportivo Monte Aventino	16 000.00	8.3%
Campo Sintético do Viso	4 000.00	2.1%
Rede Mun. Pavilões de Exterior - REMUPA	12 000.00	6.3%
Rede Municipal de Pavilões - REMUPA	48 000.00	25.0%
<b>TOTAL</b>	<b>191 650.00</b>	<b>100.0</b>

#### 4.4.3 – Outros Custos.

Estima-se ainda um valor de 12.000 euros em custos financeiros resultantes da operação corrente.



#### 4.5 – Investimento e Amortizações

O Investimento previsto para 2007 é de 300.000 euros, detalhe nos Anexos 19 ao 23, sendo que a distribuição prevista por instalação é a seguinte:

**Tabela 6 - Plano de Investimento - Distribuição por Instalação**

Instalação	Valor (€)	% Total
Serviços Centrais	46 500.00	15.5%
Rede Municipal de Piscinas - REMUPI	138 402.33	46.1%
Jardins do Palácio de Cristal	20 722.67	6.9%
Complexo Desportivo Monte Aventino	39 375.00	13.1%
Campo Sintético do Viso	55 000.00	18.3%
<b>TOTAL</b>	<b>300 000.00</b>	<b>100.0</b>

No que se refere ao valor das Amortizações, releva-se o facto de tratando-se de transferências específicas para Investimento, despreza-se o seu efeito ao nível dos resultados do exercício, já que o seu valor correspondente surge nos proveitos, enquanto verba transferida e utilizada para esse fim.

*Nota – Não se incluiu qualquer verba para Manutenção e Investimento no Pavilhão Rosa Mota, dado estar a decorrer uma análise estratégica para este espaço.*



#### 4.6 - Resultados

Os resultados previstos para o exercício de 2007 (sem amortizações), são de 3.1 milhões de euros, assim distribuídos:

**Tabela 7 - Resultados do Exercício - RESUMO**

Descrição	PortoLazer	Desporto	Animação	Instalações
<b>PROVEITOS</b>	<b>2 249 713.92</b>		<b>1 000 000.00</b>	<b>1 249 713.92</b>
Prestações de Serviços	1 323 694.38		200 000.00	1 123 694.38
Proveitos Suplementares	914 019.54		800 000.00	114 019.54
Proveitos e Ganhos Financeiros	12 000.00			12 000.00
<b>CUSTOS</b>	<b>5 349 713.92</b>	<b>950 000.00</b>	<b>1 950 000.00</b>	<b>2 449 713.92</b>
Fornecimentos e Serviços Externos	4 002 880.67	853 323.00	1 791 868.00	1 367 689.67
Impostos	406.00			406.00
Custos com o Pessoal	1 338 427.24	96 677.00	158 132.00	1 083 618.24
Custos e Perdas Financeiras	7 000.00			7 000.00
<b>RESULTADOS</b>	<b>-3 100 000.00</b>	<b>-950 000.00</b>	<b>-950 000.00</b>	<b>-1 200 000.00</b>

Nos Anexos de 1 a 12, podemos encontrar as diferentes contas de exploração orçamentais, com detalhe pela natureza, para todos os grandes centros de custo.



#### 4.7 – Conclusões

O orçamento da Porto Lazer, EM para 2007, aponta para uma necessidade de financiamento de 3.4 milhões de euros, dos quais 300.000 euros se destinam a investimento.

A cobertura dos custos pelos proveitos operacionais é de 42%, valor considerado razoável para o enquadramento da sua actividade, face aos estudos de viabilidade anteriormente realizados e que apontavam para valores na ordem dos 32%.

Note-se contudo que a necessidade de financiamento fica acima dos valores previstos para um ano de cruzeiro, a qual segundo ainda os mesmos estudos, apontavam para 2.5 milhões de euros/ano, resultado do aumento das verbas destinadas quer para o Desporto quer para a Animação, as quais ficaram acima dos valores então previstos, mas que reflectem em nossa opinião, uma forma mais equilibrada e correcta, as necessidades destes dois sectores. Já ao nível das instalações os desvios não significativos.

A sensibilidade dos resultados às principais variáveis aponta para os seguintes grandes factores:

Do lado dos Proveitos:

- Patrocínios
- Bilheteira de Eventos
- Ocupação de espaços
- Utilização das Piscinas



# ANEXOS

2007



# Porto Lazer, EM

## Demonstração de Resultados

Conta	Descrição	2007
<b>PROVEITOS</b>		<b>2.249.713,92</b>
71	Vendas	
72	Prestações de Serviços	1.323.694,38
7211101	Utilização de Espaços	201.190,28
7211102	Cedência de espaços	67.269,22
7211103	Massagens terapêuticas	1.244,05
7211201	Inscrições	50.247,83
7211202	Anuidades	15.738,03
7211104	Bilhetes de Eventos	200.000,00
7211206	Aulas Natação	478.111,85
7211207	Utilização Livre Piscinas	149.244,54
7211209	Utilização Livre Squash/Tênis	62.418,21
7211212	Yoga	2.024,88
7211213	Judo	1.707,80
7211214	Cardio-fitness	6.567,09
73	Proveitos Suplementares	914.019,54
7311101	Cedência luz	34.176,31
7311102	Serviços Segurança	1.053,14
7311103	Serviços Limpeza	17.378,24
7311106	Patrocínios	800.000,00
7311107	Gás Propano	3.300,00
7311111	Comissões	34,82
7311202	Cartão+Seguro	52.026,41
7311206	Rendas	8.050,83
74	Subsídios à Exploração	
76	Proveitos e Ganhos Financeiros	12.000,00
761	Juros Obtidos	12.000,00
78	Proveitos e Ganhos Extraordinários	
<b>CUSTOS</b>		<b>3.349.713,92</b>
61	Custo das Merc. Vend. e Mat. Cons.	
62	Fornecimentos e Serviços Externos	4.002.880,87
62211	Electricidade	211.521,89
62212	Combustíveis	6.229,27
62213	Água	84.173,48
622141	Gás	253.506,10
622142	Outros fûelios - veúrios	11,40
62216	Ferramentas e Utensílios Desgaste Rápido	9.054,17
62216	Livros e Documentação Técnica	557,81
62217	Material de Escritório	10.152,21
62218	Artigos para Oferta	683,43
62216	Rendas e Alugueros	460.753,41
62221	Despesas de Representação	1.212,98
62222	Comunicação	21.544,10
62223	Seguros	14.034,96
62227	Deslocações e Estadas	177.225,94
62228	Honorários	1.007.540,27
62232	Conservação e Reparação	217.227,81
62233	Publicidade e Propaganda	165.527,89
62234	Limpeza Higiene e Conforto	54.445,64
62235	Vigilância e Segurança	05.395,00
62236	Trabalhos Especializados	986.729,71
62299	Outros Fornecimentos e Serviços	90.511,68
63	Impostos	408,00
6312	Imposto s/ o Valor Acrescentado	200,00
64	Custos com o Pessoal	1.338.427,24
642	Remunerações do Pessoal	1.072.613,37
645	Encargos sobre Remunerações	198.498,50
646	Seguros Acidentes Trabalho e Doenças Prof.	14.154,59
6491	OCP-Vestuario	5.162,78
6495	OCP - Estágios Profissionais	50.000,00
65	Outros Custos e Perdas Operacionais	
68	Custos e Perdas Financeiras	7.000,00
681	Juros Suportados	7.000,00
69	Custos e Perdas Extraordinárias	
691	Imp. S/ Rendimento Exercício	
<b>RESULTADOS</b>		<b>-3.100.000,00</b>



## Direcção - Desporto

### Demonstração de Resultados

Conta	Descrição	2007
<b>PROVEITOS</b>		
71	Vendas	
72	Prestações de Serviços	
73	Proveitos Suplementares	
74	Subsídios à Exploração	
78	Proveitos e Ganhos Financeiros	
79	Proveitos e Ganhos Extraordinários	
<b>CUSTOS</b>		<b>950.000,00</b>
61	Custo das Merc. Vend. e Mat. Cons.	
62	Fornecimentos e Serviços Externos	<b>853.323,00</b>
62217	Material de Escritório	911,64
62219	Rendas e Alugueres	130.441,93
62223	Seguros	2.100,83
62227	Deslocações e Estadas	46.056,00
62229	Honorários	230.304,65
62233	Publicidade e Propaganda	46.135,89
62234	Limpeza Higiene e Conforto	4.506,05
62235	Vigilância e Segurança	14.417,46
62236	Trabalhos Especializados	367.981,17
62299	Outros Fornecimentos e Serviços	10.166,51
63	Impostos	
64	Custos com o Pessoal	<b>96.677,00</b>
642	Remunerações do Pessoal	81.683,71
645	Encargos sobre Remunerações	15.013,29
65	Outros Custos e Perdas Operacionais	
68	Custos e Perdas Financeiras	
69	Custos e Perdas Extraordinárias	
861	Imp. S/ Rendimento Exercício	
<b>RESULTADOS</b>		<b>-950.000,00</b>



## Direcção - Animação

### Demonstração de Resultados

Conta	Descrição	2007
<b>PROVEITOS</b>		<b>1.000.000,00</b>
71	Vendas	
72	Prestações de Serviços	200.000,00
7211104	Bilhetes de Eventos	200.000,00
73	Proveitos Suplementares	800.000,00
7311106	Patrocínios	800.000,00
74	Subsídios à Exploração	
78	Proveitos e Ganhos Financeiros	
79	Proveitos e Ganhos Extraordinários	
<b>CUSTOS</b>		<b>1.950.000,00</b>
81	Custo das Merc. Vend. e Mat. Cons.	
62	Fornecimentos e Serviços Externos	1.791.868,00
62217	Material de Escritório	2.292,55
62219	Rendas e Alugueros	328.027,79
62223	Seguros	5.283,05
62227	Deslocações e Estadas	115.821,16
62229	Honorários	579.166,77
62233	Publicidade e Propaganda	116.019,85
62234	Limpeza Higiene e Conforto	12.085,97
62236	Vigilância e Segurança	36.266,20
62236	Trabalhos Especializados	571.358,52
62298	Outros Fornecimentos e Serviços	25.536,14
63	Impostos	
64	Custos com o Pessoal	158.132,00
642	Remunerações do Pessoal	133.575,15
645	Encargos sobre Remunerações	24.556,85
65	Outros Custos e Perdas Operacionais	
68	Custos e Perdas Financeiras	
69	Custos e Perdas Extraordinárias	
861	Imp. S/ Rendimento Exercício	
<b>RESULTADOS</b>		<b>-950.000,00</b>





## Direcção - Instalações

### Demonstração de Resultados

ANEXO - 4

Conta	Descrição	2007
<b>PROVEITOS</b>		<b>1.248.713,92</b>
<b>71</b>	<b>Vendas</b>	
<b>72</b>	<b>Prestações de Serviços</b>	<b>1.123.694,38</b>
7211101	Utilização de Espaços	291.130,28
7211102	Cedência de espaços	67.299,22
7211103	Massagens terapêuticas	1.264,05
7211201	Inscrições	10.247,83
7211202	Actividades	10.730,03
7211206	Aulas Natação	478.111,05
7211207	Utilização Livre Piscinas	148.244,54
7211208	Utilização Livre Squash/Ténis	62.418,23
7211212	Yoga	2.024,88
7211213	Judo	1.707,50
7211214	Cárdio-fitness	6.567,89
<b>73</b>	<b>Proveitos Suplementares</b>	<b>114.019,54</b>
7311101	Cedência luz	34.176,31
7311102	Serviços Segurança	1.053,14
7311103	Serviços Limpeza	17.378,24
7311107	Gás Propano	3.300,00
7311111	Comissões	34,52
7311202	Cartão+Seguro	52.028,41
7311205	Rendas	8.050,83
<b>74</b>	<b>Subsídios à Exploração</b>	
<b>78</b>	<b>Proveitos e Ganhos Financeiros</b>	<b>12.000,00</b>
781	Juros Obtidos	12.000,00
<b>79</b>	<b>Proveitos e Ganhos Extraordinários</b>	
<b>CUSTOS</b>		<b>2.449.713,92</b>
<b>61</b>	<b>Custo das Merc. Vend. e Mat. Cons.</b>	
<b>62</b>	<b>Fornecimentos e Serviços Externos</b>	<b>1.357.669,67</b>
62211	Electricidade	211.621,68
62212	Combustíveis	6.229,27
62213	Água	84.173,46
62214	Gás	253.066,10
622142	Outros fluidos - vários	11,43
62215	Ferramentas e Utensílios Desgaste Rápido	9.864,17
62216	Livros e Documentação Técnica	567,81
62217	Material de Escritório	14.549,02
62218	Artigos para Oferta	693,43
62219	Rendas e Aluguéis	2.293,70
62221	Despesas de Representação	1.212,90
62222	Comunicação	41.544,16
62223	Seguros	30.651,08
62227	Deslocações e Estadas	15.507,90
62229	Honorários	258.078,66
62232	Conservação e Reparação	217.227,81
62233	Publicidade e Propaganda	3.772,26
62234	Limpeza Higiene e Conforto	37.553,02
62235	Vigilância e Segurança	34.726,02
62236	Trabalhos Especializados	60.390,02
62298	Outros Fornecimentos e Serviços	54.779,03
<b>63</b>	<b>Impostos</b>	<b>406,00</b>
6312	Imposto de Valor Acrescentado	200,00
<b>64</b>	<b>Custos com o Pessoal</b>	<b>1.083.618,24</b>
642	Remunerações do Pessoal	657.374,51
645	Encargos sobre Remunerações	156.908,36
646	Seguros Acidentes Trabalho e Doenças Prof.	14.154,59
6481	OCP-Vestuário	5.160,29
6485	OCP - Estágios Profissionais	50.000,00
<b>66</b>	<b>Outros Custos e Perdas Operacionais</b>	
<b>68</b>	<b>Custos e Perdas Financeiras</b>	<b>7.000,00</b>
681	Juros Suportados	7.000,00
<b>69</b>	<b>Custos e Perdas Extraordinárias</b>	
<b>661</b>	<b>Imp. S/ Rendimento Exercício</b>	
<b>RESULTADOS</b>		<b>-1.200.000,00</b>



# Instalações - Serviços Centrais

## Demonstração de Resultados

Conta	Descrição	2007
<b>PROVEITOS</b>		<b>12.000,00</b>
71	Vendas	
72	Prestações de Serviços	
73	Proveitos Suplementares	
74	Subsídios à Exploração	
78	Proveitos e Ganhos Financeiros	12.000,00
781	Juros Obtidos	12.000,00
79	Proveitos e Ganhos Extraordinários	
<b>CUSTOS</b>		<b>480.726,34</b>
61	Custo das Merc. Vend. e Mat. Cons.	
62	Fornecimentos e Serviços Externos	110.056,22
62211	Electricidade	2.930,68
62212	Combustíveis	387,71
62213	Água	126,86
62216	Livros e Documentação Técnica	357,81
62217	Material de Escritório	12.196,09
62218	Artigos para Oferta	693,43
62219	Rendas e Aluguéis	1.256,51
62221	Despesas de Representação	621,70
62222	Comunicação	13.872,43
62223	Seguros	413,10
62227	Deslocações e Estadas	5.882,43
62229	Honorários	5.843,66
62232	Conservação e Reparação	13.000,00
62233	Publicidade e Propaganda	3.772,26
62234	Limpeza Higiene e Conforto	247,11
62235	Vigilância e Segurança	137,21
62236	Trabalhos Especializados	46.228,46
62298	Outros Fornecimentos e Serviços	1.595,16
63	Impostos	
64	Custos com o Pessoal	363.671,12
642	Remunerações do Pessoal	252.464,65
645	Encargos sobre Remunerações	48.252,27
646	Seguros Acidentes Trabalho e Doenças Prof.	2.954,20
6485	OCP - Estágios Profissionais	50.000,00
65	Outros Custos e Perdas Operacionais	
68	Custos e Perdas Financeiras	7.000,00
681	Juros Suportados	7.000,00
69	Custos e Perdas Extraordinárias	
661	Imp. S/ Rendimento Exercício	
<b>RESULTADOS</b>		<b>-468.726,34</b>



# Instalações - Rede Mun. Piscinas

## Demonstração de Resultados

Conta	Descrição	2007
<b>PROVEITOS</b>		<b>12.000,00</b>
71	Vendas	
72	Prestações de Serviços	
73	Proveitos Suplementares	
74	Subsídios à Exploração	
78	Proveitos e Ganhos Financeiros	12.000,00
781	Juros Obtidos	12.000,00
79	Proveitos e Ganhos Extraordinários	
<b>CUSTOS</b>		<b>480.726,34</b>
61	Custo das Merc. Vend. e Mat. Cons.	
62	Fornecimentos e Serviços Externos	110.056,22
62211	Electricidade	2.930,68
62212	Combustíveis	387,71
62213	Água	126,86
62216	Livros e Documentação Técnica	357,81
62217	Material de Escritório	12.196,69
62218	Artigos para Oferta	693,43
62219	Rendas e Aluguéis	1.296,51
62221	Despesas de Representação	921,70
62222	Comunicação	13.922,43
62223	Seguros	413,10
62227	Deslocações e Estadas	5.853,43
62229	Honorários	5.943,66
62232	Conservação e Reparação	13.000,00
62233	Publicidade e Propaganda	3.772,26
62234	Limpeza Higiene e Conforto	247,11
62235	Vigilância e Segurança	137,21
62236	Trabalhos Especializados	46.228,46
62298	Outros Fornecimentos e Serviços	1.696,18
63	Impostos	
64	Custos com o Pessoal	363.671,12
642	Remunerações do Pessoal	262.464,65
645	Encargos sobre Remunerações	48.252,27
646	Seguros Acidentes Trabalho e Doenças Prof.	2.954,20
6466	OCP - Estágios Profissionais	50.000,00
65	Outros Custos e Perdas Operacionais	
68	Custos e Perdas Financeiras	7.000,00
681	Juros Suportados	7.000,00
69	Custos e Perdas Extraordinárias	
661	Imp. S/ Rendimento Exercício	
<b>RESULTADOS</b>		<b>-468.726,34</b>



# Instalações - Jardins P. de Cristal

## Demonstração de Resultados

Conta	Descrição	2007
<b>PROVEITOS</b>		<b>57.088,98</b>
71	Vendas	
72	Prestações de Serviços	46.141,61
7211101	Utilização de Espaços	1.158,49
7211102	Cedência de espaços	44.982,12
73	Proveitos Suplementares	10.947,37
7311101	Cedência luz	9.859,42
7311102	Serviços Segurança	1.053,14
7311111	Comissões	34,82
74	Subsídios à Exploração	
78	Proveitos e Ganhos Financeiros	
79	Proveitos e Ganhos Extraordinários	
<b>CUSTOS</b>		<b>286.688,42</b>
61	Custo das Merc. Vend. e Mat. Cons.	
62	Fornecimentos e Serviços Externos	141.133,42
62211	Electricidade	11.987,56
62212	Combustíveis	2.660,22
62213	Água	25.157,88
62216	Ferramentas e Utensílios Desgaste Rápido	6.707,57
62217	Material de Escritório	652,44
62222	Comunicação	4.254,56
62223	Seguros	237,14
62227	Deslocações e Estadas	117,56
62232	Conservação e Reparação	34.160,35
62234	Limpeza Higiene e Conforto	21,92
62235	Vigilância e Segurança	23.708,31
62298	Outros Fornecimentos e Serviços	31.547,80
63	Impostos	
64	Custos com o Pessoal	145.555,00
642	Remunerações do Pessoal	116.567,55
645	Encargos sobre Remunerações	24.265,76
646	Seguros Acidentes Trabalho e Doenças Prof.	1.294,31
6481	OCP-Vestuário	3.427,37
65	Outros Custos e Perdas Operacionais	
68	Custos e Perdas Financeiras	
69	Custos e Perdas Extraordinárias	
861	Imp. S/ Rendimento Exercício	
<b>RESULTADOS</b>		<b>-229.599,44</b>



# Instalações - Pav. Rosa Mota

## Demonstração de Resultados

Conta	Descrição	2007
<b>PROVEITOS</b>		<b>90.398,56</b>
71	Vendas	
72	Prestações de Serviços	62.303,43
7211101	Utilização de Espaços	52.356,33
7211102	Cedência de espaços	9.917,10
73	Proveitos Suplementares	28.095,13
7311101	Cedência luz	10.716,89
7311103	Serviços Limpeza	17.378,24
74	Subsídios à Exploração	
78	Proveitos e Ganhos Financeiros	
79	Proveitos e Ganhos Extraordinários	
<b>CUSTOS</b>		<b>218.926,90</b>
61	Custo das Merc. Vend. e Mat. Cons.	
62	Fornecimentos e Serviços Externos	54.886,77
62211	Electricidade	37.887,94
62212	Combustíveis	903,30
62213	Água	759,86
62215	Ferramentas e Utensílios Desgaste Rápido	1.821,99
62217	Material de Escritório	343,62
62222	Comunicação	1.431,14
62227	Deslocações e Estadas	-14,05
62232	Conservação e Reparação	6.867,46
62234	Limpeza Higiene e Conforto	3.135,14
62235	Vigilância e Segurança	340,66
62236	Trabalhos Especializados	619,24
62298	Outros Fornecimentos e Serviços	779,39
63	Impostos	
64	Custos com o Pessoal	164.040,12
642	Remunerações do Pessoal	133.619,71
645	Encargos sobre Remunerações	28.427,01
646	Seguros Acidentes Trabalho e Doenças Prof.	2.259,99
6481	OCP-Vestuário	1.733,41
65	Outros Custos e Perdas Operacionais	
68	Custos e Perdas Financeiras	
69	Custos e Perdas Extraordinárias	
861	Imp. S/ Rendimento Exercício	
<b>RESULTADOS</b>		<b>-128.528,34</b>



# Instalações - C. D. Monte Aventino

## Demonstração de Resultados

Conta	Descrição	2007
<b>PROVEITOS</b>		<b>149.499,09</b>
71	Vendas	
72	Prestações de Serviços	121.242,31
7211101	Utilização de Espaços	30.726,07
7211102	Cedência de espaços	12.360,00
7211202	Anuidades	15.738,03
7211209	Utilização Livre Squash/Ténis	62.418,21
73	Proveitos Suplementares	28.256,78
7311101	Cedência luz	13.600,00
7311107	Gás Propano	3.300,00
7311202	Cartão+Seguro	8.020,78
7311205	Rendas	3.336,00
74	Subsídios à Exploração	
78	Proveitos e Ganhos Financeiros	
79	Proveitos e Ganhos Extraordinários	
<b>CUSTOS</b>		<b>175.629,00</b>
61	Custo das Merc. Vend. e Mat. Cons.	
62	Fornecimentos e Serviços Externos	91.676,00
62211	Electricidade	28.000,00
62212	Combustíveis	72,00
62213	Água	2.773,00
622141	Gás	13.000,00
62215	Ferramentas e Utensílios Desgaste Rápido	200,00
62222	Comunicação	4.124,00
62223	Seguros	8.612,00
62227	Deslocações e Estadas	1.070,00
62229	Honorários	10.400,00
62232	Conservação e Reparação	16.000,00
62234	Limpeza Higiene e Conforto	4.000,00
62235	Vigilância e Segurança	95,00
62236	Trabalhos Especializados	1.130,00
62298	Outros Fornecimentos e Serviços	2.200,00
63	Impostos	200,00
6312	Imposto s/ o Valor Acrescentado	200,00
64	Custos com o Pessoal	83.763,00
642	Remunerações do Pessoal	69.720,78
645	Encargos sobre Remunerações	12.484,90
646	Seguros Acidentes Trabalho e Doenças Prof.	1.547,33
65	Outros Custos e Perdas Operacionais	
68	Custos e Perdas Financeiras	
69	Custos e Perdas Extraordinárias	
861	Imp. S/ Rendimento Exercício	
<b>RESULTADOS</b>		<b>-26.129,91</b>



## Instalações - C. S. do Viso

### Demonstração de Resultados

Conta	Descrição	2007
<b>PROVEITOS</b>		<b>33.360,00</b>
71	Vendas	
72	Prestações de Serviços	33.360,00
7211101	Utilização de Espaços	33.360,00
73	Proveitos Suplementares	
74	Subsídios à Exploração	
78	Proveitos e Ganhos Financeiros	
79	Proveitos e Ganhos Extraordinários	
<b>CUSTOS</b>		<b>37.428,50</b>
61	Custo das Merc. Vend. e Mat. Cons.	
62	Fornecimentos e Serviços Externos	12.299,50
62211	Electricidade	6.000,00
622141	Gás	2.530,00
62217	Material de Escritório	35,50
62222	Comunicação	102,00
62227	Deslocações e Estadas	262,00
62229	Honorários	300,00
62232	Conservação e Reparação	4.000,00
62234	Limpeza Higiene e Conforto	70,00
63	Impostos	
64	Custos com o Pessoal	24.129,00
642	Remunerações do Pessoal	20.946,09
645	Encargos sobre Remunerações	2.725,79
646	Seguros Acidentes Trabalho e Doenças Prof.	457,12
65	Outros Custos e Perdas Operacionais	
68	Custos e Perdas Financeiras	
69	Custos e Perdas Extraordinárias	
861	Imp. S/ Rendimento Exercício	
<b>RESULTADOS</b>		<b>-4.068,50</b>



## Instalações - Rede Mun. de Pavilhões

### Demonstração de Resultados

Conta	Descrição	2007	Pav. Fontes P. Melo	Pav. Fontes P. Melo	Pav. Fontes P. Melo
<b>PROVEITOS</b>		<b>80.000,00</b>	<b>22.610,39</b>	<b>35.381,97</b>	<b>22.007,63</b>
71	Vendas				
72	Prestações de Serviços	80.000,00	22.610,39	35.381,97	22.007,63
7211101	Utilização de Espaços	80.000,00	22.610,39	35.381,97	22.007,63
73	Proveitos Suplementares				
74	Subsídios à Exploração				
78	Proveitos e Ganhos Financeiros				
79	Proveitos e Ganhos Extraordinários				
<b>CUSTOS</b>		<b>86.070,28</b>	<b>27.060,50</b>	<b>28.756,12</b>	<b>30.253,66</b>
61	Custo das Merc. Vend. e Mat. Cons.				
62	Fornecimentos e Serviços Externos	75.600,28	23.570,50	25.266,12	26.763,66
62211	Electricidade	4.000,00	959,26		3.030,74
62213	Água	7.500,00	1.940,09		5.559,91
622141	Gás	12.000,00	3.841,52	7.386,50	761,68
62217	Material de Escritório	300,00	100,00	100,00	100,00
62222	Comunicação	400,00	124,07	137,97	137,97
62227	Deslocações e Estadas	628,00	202,75	222,48	202,77
62229	Honorários	35.572,28	10.822,75	13.106,74	11.642,79
62232	Conservação e Reparação	12.000,00	4.000,00	4.000,00	4.000,00
62234	Limpeza Higiene e Conforto	1.000,00	474,81	53,40	471,79
62298	Outros Fornecimentos e Serviços	2.200,00	2.193,42	6,58	
63	Impostos				
64	Custos com o Pessoal	10.470,00	3.490,00	3.490,00	3.490,00
642	Remunerações do Pessoal	8.728,05	2.909,35	2.909,35	2.909,35
645	Encargos sobre Remunerações	1.642,46	547,49	547,49	547,49
646	Seguros Acidentes Trabalho e Doenças Pro	99,49	33,16	33,16	33,16
65	Outros Custos e Perdas Operacionais				
66	Custos e Perdas Financeiras				
69	Custos e Perdas Extraordinárias				
861	Imp. S/ Rendimento Exercício				
<b>RESULTADOS</b>		<b>-6.070,28</b>	<b>-7.940,11</b>	<b>3.135,85</b>	<b>-11.736,03</b>





## Instalações - Rede M. Polidesportivos de Exterior

### Demonstração de Resultados

Conta	Descrição	2007
<b>PROVEITOS</b>		
71	Vendas	
72	Prestações de Serviços	
73	Proveitos Suplementares	
74	Subsídios à Exploração	
78	Proveitos e Ganhos Financeiros	
79	Proveitos e Ganhos Extraordinários	
<b>CUSTOS</b>		<b>48.000,00</b>
61	Custo das Merc. Vend. e Mat. Cons.	
62	Fornecimentos e Serviços Externos	48.000,00
62232	Conservação e Reparação	48.000,00
63	Impostos	
64	Custos com o Pessoal	
65	Outros Custos e Perdas Operacionais	
68	Custos e Perdas Financeiras	
69	Custos e Perdas Extraordinárias	
881	Imp. S/ Rendimento Exercício	
<b>RESULTADOS</b>		<b>-48.000,00</b>



## Porto Lazer, EM

### Custos de Manutenção - Serviços Centrais

DESCRIÇÃO	VALOR (€)
<b>A-GERAL</b> a.1-Despesas correntes a.1.1-Combustível viaturas CMP afectas e/ou viaturas em regime AOV a.1.2-Manutenção/conservação viaturas CMP afectas a.1.3-Aluguer Operacional Viaturas(AOV) a.1.4-Seguros responsabilidade civil a)  a)Provavelmente já existirão apólices deste género.Esta observação refere-se a seguros de danos corporais e/ou materiais sofridos por utentes dos espaços o/ou trocicos no espaço publico –caso dos identificadores dos recintos(mastros),obrigatório apresent:	10.000
<b>B-Centro de custo EDIFICIO SEDE</b> b.1-Investimento b.1.1 Requalificação do edificio(proj.+obra .est.mado 150 euros/m2) b.1.2-Aquisição de mobiliário  b.2-Manutenção/conservação corrente b.2.1-Reparações diversas	3.000
<b>C-Centro de custo LOGISTICA DE EVENTOS MANUTENÇÃO EDIFICIOS</b> c.1-Investimento c.1.1-Maquinas-ferramentas (gerador,maq pressao ,asp.industrial,etc) c.1.2-Materiais/equipamentos para eventos(toldes,estruturas,etc)  c.2-Despesas correntes c.2.1-Vestuário e artigos de protecção c.2.2-Materiais diversos para uso geral	
	<b>13.000</b>



## Porto Lazer, EM

### Custos de Manutenção - REMUPI

INSTALAÇÃO	DESCRIÇÃO	VALOR (€)
PISCINA CAMPANHÁ	Betomar a Piscina de 50mts	10.000,00
	Revisão/reparação geral do sistema eléctrico	1.000,00
	Reparação do tanque compensação da Piscina de 50mts	5.000,00
	Revisão/reparação dos painéis solares	2.000,00
	Pintura dos Balneários	1.000,00
	Revisão/reparação do sistema Avac	2.000,00
	Manutenção do elevador	1.500,00
	Substituição de janelas de vidro por grelhas - 4 unid.	1.000,00
	Revisão/reparação da instalação águas sanitárias	1.000,00
	Revisão/reparação sistema tratamento de água	1.000,00
	Reparação da rede vedação exterior e portão	7.500,00
	Revisão/reparação do sistema cobertura insuflável	5.000,00
	Outras reparações diversas	3.000,00
	Sub-total:	<b>41.000,00</b>
PISCINA CARTES	Revisão/reparação do sistema Avac	3.000,00
	Revisão/reparação sistema tratamento de água	1.000,00
	Manutenção do elevador	1.500,00
	Reparação de Robot	900,00
	Outras reparações diversas	2.000,00
		Sub-total:
PISCINA ENG <sup>o</sup> ARMANDO PIMENTEL	Revisão/reparação do sistema Avac	4.000,00
	Reparação da rede vedação exterior e protecção dos vidros	3.500,00
	Revisão/reparação sistema tratamento de água	1.000,00
	Revisão/reparação da instalação águas sanitárias	1.000,00
	Outras reparações diversas	3.000,00
	Sub-total:	<b>12.500,00</b>
PISCINA CONSTITUIÇÃO	Revisão/reparação do sistema Avac	5.000,00
	Revisão/reparação da instalação águas sanitárias	1.000,00
	Isolamento da cobertura do ginásio	4.000,00
	Manutenção do elevador	1.500,00
	Revisão/reparação da instalação águas sanitárias	3.000,00
	Revisão da caixilharia e telas dos balneários	4.000,00
	Outras reparações diversas	3.000,00
	Sub-total:	<b>21.500,00</b>
	<b>Total da REMUPI</b>	<b>83.400,00</b>



## Porto Lazer, EM

### Custos de Manutenção - C. D. MONTE AVENTINO

INSTALAÇÃO	DESCRIÇÃO	VALOR (€)
C. Desportivo Monte Aventino	Reparação piso exterior	1.000
	Revisão/reparação sistema rega	3.000
	Reparação e pintura das paredes do squash	1.000
	Revisão/reparação de sistema avac	2.000
	Revisão/reparação das caleiras	5.000
	Outras reparações diversas	4.000
	<b>Total do CDMA</b>	<b>16.000</b>



## Porto Lazer, EM

ANEXO - 16

### Custos de Manutenção - C. SINTÉTICO DO VISO

INSTALAÇÃO	DESCRIÇÃO	VALOR (€)
C. S. Viso	Revisão/reparação da instalação águas sanitárias	1.000,00
	Outras reparações diversas	3.000,00
	Total	4.000,00



## Porto Lazer, EM

### Custos de Manutenção - REMUPE

INSTALAÇÃO	DESCRIÇÃO	VALOR (€)
Pavilhão Nicolau Nasoni	Revisão/reparação de sistema avac	1.000,00
	Revisão/reparação da instalação águas sanitárias	1.000,00
	Outras reparações diversas	1.500,00
	<b>Sub-Total</b>	<b>3.500,00</b>
Pavilhão Fontes Pereira Melo	Revisão/reparação de sistema avac	1.000,00
	Revisão/reparação da instalação águas sanitárias	1.000,00
	Outras reparações diversas	2.500,00
	<b>Sub-Total</b>	<b>4.500,00</b>
Pavilhão Pero Vaz Caminha	Revisão/reparação de sistema avac	1.000,00
	Revisão/reparação da instalação águas sanitárias	1.000,00
	Outras reparações diversas	2.000,00
	<b>Sub-Total</b>	<b>4.000,00</b>
	<b>Total</b>	<b>12.000,00</b>



## Porto Lazer, EM

### Custos de Manutenção - J. do PALÁCIO DE CRISTAL

ITEM	DESCRIÇÃO	VALOR (€)
1	Reforço do 1º Piso do Pavilhão Infantil e manutenção diversa	10.000,00 €
2	200 Réguas de madeira para manutenção de bancos de jardim	2.000,00 €
3	Manutenção de maquinaria de jardinagem (máquinas ligeiras, tractor, etc)	3.250,00 €
	<b>Total</b>	<b>15.250,00 €</b>



# Porto Lazer, EM

## Custos de Investimento - SERVIÇOS CENTRAIS

DESCRIÇÃO	VALOR (€)
<b>A-GERAL</b>	
<ul style="list-style-type: none"> <li>a.1-Despesas correntes               <ul style="list-style-type: none"> <li>a.1.1-Combustível viaturas CMP afectas e/ou viaturas em regime AOV</li> <li>a.1.2-Manutenção/conservação viaturas CMP afectas</li> <li>a.1.3-Aluguer Operacional Viaturas(AOV)</li> <li>a.1.4-Seguros responsabilidade civil a)</li> </ul> </li> </ul> <p>a) Provavelmente já existirão apólices deste género. Esta observação refere-se a seguros de danos corporais e/ou materiais sofridos por utentes dos espaços e/ou terceiros no espaço público – caso dos identificados dos recintos(mastros), obrigatório apresentar</p>	
<b>B Centro de custo EDIFICIO SEDE</b>	
<ul style="list-style-type: none"> <li>b.1-Investimento               <ul style="list-style-type: none"> <li>b.1.1-Requalificação do edificio(proj.+obra , estimado 150 euros/m2)</li> <li>b.1.2-Aquisição de mobiliário</li> </ul> </li> <li>b.2-Manutenção/conservação corrente               <ul style="list-style-type: none"> <li>b.2.1-Reparações diversas</li> </ul> </li> </ul>	39.000,00
<b>C Centro de custo SECTOR LOGISTICA DE EVENTOS MANUTENÇÃO EDIFICIOS</b>	
<ul style="list-style-type: none"> <li>c.1-Investimento               <ul style="list-style-type: none"> <li>c.1.1-Maquinas ferramentas e ferramentas(generator,maq.pressão ,asp.industrial ,etc)</li> <li>c.1.2-Materiais/equipamentos de representação para eventos(toldes,estruturas etc)</li> </ul> </li> <li>c.2-Despesas correntes               <ul style="list-style-type: none"> <li>c.2.1-Vestuário e artigos de protecção</li> <li>c.2.2-Materiais diversos para uso geral</li> </ul> </li> </ul>	5.000,00 2.500,00
	<b>46.500,00</b>





## Porto Lazer, EM

### Custos de Investimento - REMUPI

INSTALAÇÃO	DESCRIÇÃO	VALOR (€)
PISCINA CAMPANHÃ	Fornecimento e montagem de sistema de Rega Automatica	3.500,00
	Aquisição de alarme para a cobertura insuflavel	2.000,00
	Sub-total:	<b>5.500,00</b>
PISCINA CARTES	Aquisição de 4 Secadores de cabelo	500,00
	Fornecimento montagem de porta para entrada ao 1º piso	2.500,00
	Aquisição material didatico	1.000,00
	Aquisição de computador	1.000,00
	Sub-total:	<b>5.000,00</b>
PISCINA ENG. ARMANDO PIMENTEL	Substituição do piso dos balnearios	7.000,00
	Aquisição material didatico	1.000,00
	Aquisição de um banco para o balneário das crianças	1.500,00
	Aquisição de 4 Secadores de cabelo	500,00
	Aquisição de 2 "muda fraldas"	800,00
	Aquisição de 1 torniquete	3.500,00
	Sub-total:	<b>14.300,00</b>
PISCINA CONSTITUIÇÃO	Impressora para recepção	100,00
	Aquisição de Computador	1.000,00
	Aquisição de Som para ginásio	1.000,00
	Aquisição de Secadores de cabelo	500,00
	Aquisição material didatico	1.300,00
	Aquisição de bastidor	1.000,00
	Construção de fundo do tanque 25m (diminuição da altura)	50.000,00
	Substituição de Painéis e de portas de madeiras	5.000,00
	Fornecimento e montagem de piso desportivo sala multi-usos	2.500,00
	Fornecimento e colocação espelhos p/ sala multi-usos	2.500,00
	Construção de acessibilidade para nee	5.000,00
	Aquisição de máquinas de cardio- ginásio	20.000,00
	Requalificação do bar da Piscina	10.702,33
	Outros	13.000,00
		Sub-total
	<b>Total da REMUPI</b>	<b>138.402,33</b>



## Porto Lazer, EM

### Custos de Investimento - C. DESPORTIVO MONTE AVENTINO

INSTALAÇÃO	DESCRIÇÃO	VALOR (€)
C. Desportivo Monte Aventino	Remodelação do interior e telhado da tribuna	4.000,00
	Substituição de piso na zona acesso restaurante	3.000,00
	Aquisição cortinas espaço central	2.000,00
	Construção de acessibilidade para nee	3.000,00
	Remodelação dos banheiros	2.000,00
	Aquisição cardio	4.875,00
	Fornecimento e instalação de video vigilância do recinto	8.000,00
	Vedação de court semi-coberto	12.500,00
	<b>Total do CDMA</b>	<b>39.375,00</b>



## Porto Lazer, EM

### Custos de Investimento - C. SINTÉTICO DO VISO

INSTALAÇÃO	DESCRIÇÃO	VALOR (€)
C. S. Viso	Fornecimento e instalação de base para Relva Sintética*	47.000,00
	Fornecimento ramal de agua	3.000,00
	Arranjos exteriores para aumento das medidas da área de jogo	5.000,00
	<b>Total</b>	<b>55.000,00</b>

\* não inclui relva sintética



## Porto Lazer, EM

### Custos de Investimento - JARDINS DO PALÁCIO DE CRISTAL

ITEM	DESCRIÇÃO	VALOR (€)
1	Colocação de lança de rede junto ao Pavilhão Infantil	1.000
2	Furo artesiano + bombas para rega	10.310
3	Cisterna para reservatório de águas de rega e ligações	6.913
4	Sistema de filtragem de águas do lago	
5	Sistema eléctrico de alimentação ao lago - quadros eléctricos, disjuntores, cabelagens, sistemas de controlo	2.500
	<b>Total</b>	<b>20.723</b>

**TABELA REMUNERATÓRIA QUADRO DE PESSOAL**

<b>Categoria</b>	<b>Nível Salarial</b>	<b>Mínimo</b>	<b>Máximo</b>	<b>Sit. Actual</b>	<b>CMP</b>	<b>PREV. NEC.</b>	<b>TOTAL</b>
Director	1	2.125,00	3.000,00	1			1
Chefia/Assessor	2	1.500,00	2.750,00	3	1		4
Técnico Superior	3	1.000,00	2.500,00	3	3		6
Técnico	4	700,00	2.500,00	7	1	1	9
Técnico Profissional	5	625,00	1.500,00	5			5
Administrativo	6	625,00	1.300,00	13		1	14
Operário Qualificado	7	450,00	1.300,00	4	39		43
Operário Semiquificado	8	415,00	1.100,00	14	6	3	23
Auxiliar	9	sal. min.	900,00	13	3	2	18
				<b>63</b>	<b>53</b>	<b>7</b>	<b>123</b>