



# RELATÓRIO & CONTAS 2007

Uma participada de:



Porto Lazer, E.M.







# RELATÓRIO & CONTAS

## Porto Lazer, EM, 2007

Aprovado em Conselho de Administração de 14 de Março de 2008.



# ÍNDICE

1. INTRODUÇÃO AO RELATÓRIO E CONTAS	6
2. RELATÓRIO DE GESTÃO	8
2.1. ENQUADRAMENTO GLOBAL	10
2.2. ACTIVIDADES DESENVOLVIDAS	12
2.2.1. DESPORTO	12
2.2.2. ANIMAÇÃO	36
2.2.3. OUTROS	50
2.2.3.1. Jardins Palácio de Cristal/Pavilhão Rosa Mota	50
2.2.3.2. Circuito da Boavista	64
2.3. ANÁLISE ECONÓMICO FINANCEIRA	74
2.4. PERSPECTIVAS DE DESENVOLVIMENTO	82
2.5. PROPOSTA DE APLICAÇÃO DE RESULTADOS	84
2.6. AGRADECIMENTOS	86
3. ANEXOS - MAPAS FINANCEIROS	88
3.1. BALANÇO ANALÍTICO	89
3.2. DEMONSTRAÇÃO DOS RESULTADOS	90
3.3. ANEXO AO BALANÇO E A DEMONSTRAÇÃO DOS RESULTADOS	92
3.4. DEMONSTRAÇÃO DOS FLUXOS DE CAIXA E ANEXO	102
3.5. MAPA DE EXPLORAÇÃO	104
3.6. MAPA DE INVESTIMENTO	105
4. ANEXOS – PARECER DO FISCAL ÚNICO	106
5. ANEXOS – CERTIFICAÇÃO LEGAL DE CONTAS	110



# 1. INTRODUÇÃO AO RELATÓRIO E CONTAS

Um documento síntese, como este, pretendendo retratar toda a actividade de uma empresa como a PortoLazer, é de difícil execução.

Acreditamos ter cumprido e justificado neste primeiro ano completo de actividade, a criação no município do Porto, de uma empresa vocacionada para o desenvolvimento da prática desportiva, para a promoção da actividade física e para a organização e realização de eventos desportivos e de actividades de lazer.

Enquanto interlocutores privilegiados no município para estas práticas, fomos estabelecendo ao longo de 2007 canais de comunicação privilegiados com os mais importantes "major players" nacionais e alguns internacionais, quer na área institucional, quer na dos privados. Assim, conseguimos desde logo captar de uma forma mais eficiente, célere e financeiramente mais atraente, eventos que de outra forma percorreriam processos de decisão seguramente mais lentos.


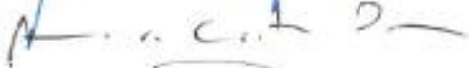

Apesar da pulverização de eventos em que nos envolvemos, numa média de 5 eventos por semana, seja em organização, co-organização ou de apoio directo, os mesmos integraram-se numa lógica de grandes eixos de actuação, como a "dinamização da baixa", a prática salutar de actividade física, a "dinamização das festas populares", etc. Grandes eixos esses em redefinição, de acordo com o que nos é transmitido pela cidade, através dos seus mais importante interlocutores.

No plano económico, retirados os efeitos expectáveis e pré-acordados com o município, em termos de impostos e amortizações, cremos que o resultado negativo apresentado e o respectivo desvio ao orçamento, tendo por base, recorde-se, tratar-se do primeiro exercício em ano completo da empresa, merece uma apreciação favorável.

Sendo de salientar que a relação entre a verba investida pelo município e os fluxos económicos directos gerados pela PortoLazer foi de 1:3 euros.

O voto favorável e a apreciação positiva do Conselho Geral da PortoLazer a este relatório, o que aqui publicamente agradecemos, dá-nos ainda mais confiança para a avaliação que aguardamos ser positiva, por parte dos representantes do município do Porto.

O Conselho de Administração

Porto, 24 de Março de 2008





# RELATÓRIO & CONTAS 2007

## 2. RELATÓRIO DE GESTÃO





## 2.1. ENQUADRAMENTO GLOBAL

O presente Relatório e Contas da PortoLazer, EM de 2007, constitui um marco histórico nesta recentemente criada empresa municipal. Tal deve-se ao facto da empresa, pela primeira vez, apresentar perante o Executivo Municipal, o registo e o balanço de um ano completo da sua actividade.

As dificuldades que a falta de elementos balizadores, por ausência de termos de comparação, impuseram um elevado nível de concentração e de acompanhamento das actividades exercidas, que teve como consequência o resultado final agora exposto. A esta situação não é alheio o elevado empenhamento, motivação, juventude e espírito empreendedor de toda a equipa que constitui esta empresa municipal.

Independentemente do grande esforço exigido devido ao elevado número de iniciativas concretizadas, o que mais abona no nível da satisfação que agora somos a dar a conhecer, é a qualidade genericamente reconhecida das actividades desenvolvidas, não só aquelas que proporcionaram a movimentação de milhares de pessoas (e.g., Circuito da Boavista, Red Bull Air Race, Árvore Millenium BCP, Festas da Cidade, Exposição de Salvador Dali, Festival Internacional do Pão, Corrida do Dia do Pai, Porto Bike Tour, Corrida da Mulher, XXV Meeting Internacional da Cidade do Porto, etc), ou de outras, que pela sua importância internacional ou pela sua repercussão social ou cultural (e.g., Mostra da Universidade do Porto, Campeonato Europeu de Patinagem Artística, 9º Festival Internacional de Dança Desportiva, Dia Metropolitano dos Avós, Festival Fazer a Festa, Festival Porto Blue Jazz, Dia das Colectividades, Campeonato Nacional de Surf - Etapa Norte, Porto Open em Ténis, etc,...), proporcionaram a concretização de uma parte ou até mesmo da totalidade de um certo sonho.

Desenvolveu ainda esta empresa, um diálogo próximo com os mais importantes interlocutores da cidade, disponibilizando-se ainda, a analisar todas as iniciativas que lhe fizessem chegar ou apresentar.

Como empresa municipal registou uma elevada colaboração institucional, tanto ao nível da educação, através da articulação das actividades físicas e desportivas de extensão curricular do 1º Ciclo do Ensino Básico, como na área de intervenção social, através de diversos programas e medidas de apoio institucional como o Programa de envolvimento activo da população sénior "No Porto A Vida É Longa..." ou da população com dificuldades de mobilidade como é o "Desporto Sem Barreiras".







## 2.2. ACTIVIDADES DESENVOLVIDAS

### 2.2.1. DESPORTO

#### 2.2.1.1 - DESPORTO - PORTO Equipamentos

##### Monte Aventino

O Monte Aventino compreende um edifício com balneários, área administrativa, serviços, WC's, restaurante, bar, 4 quadras de squash devidamente credenciadas e preparadas para receberem torneios internacionais, um ginásio de cárdio-fitness com capacidade para cerca de 15 pessoas em simultâneo, e duas salas que, neste momento, estão destinadas a fins comerciais (um gabinete de fisioterapia e uma loja de venda de artigos desportivos). Dispõe ainda de 6 campos de ténis em terra batida (dois deles semi-cobertos e um designado por corte central com bancadas de betão), uma parede de bate bolas e uma tribuna de imprensa, com equipamentos de bar e sanitários.

Em Dezembro de 2007, foi colocada uma obra da autoria do escultor, Mestre Acácio de Carvalho intitulada "Pasiòn", no relvado interior do complexo. Esta escultura faz parte de um projecto denominado "*Mutatis Mutandis*", cuja matéria-prima foi uma tilia que foi abatida, por doença, em 2007. Esta obra de madeira (tilia e ferro) tem as dimensões de 85cms x 320cms x 110cms.

##### Análise da Vertente Desportiva – Utilização Livre e Aulas

No período compreendido entre os meses de Janeiro e Dezembro de 2007, o Monte Aventino contabilizou um total de 9.333 horas utilizadas em todas as suas valências, correspondendo a 27.464 utilizações individuais, distribuindo-se conforme quadro seguinte

	Ténis	Squash	Ginásio
Número de Horas Utilizadas	6.813	2.520	2.500
Número de Utilizações	15.127	7.532	4.805



Verificamos também, conforme figura abaixo, que o ténis representa 56% da ocupação, o squash 27% e, por fim, o ginásio 17%.



Para além da vertente normal de utilização, ocorreram ainda no equipamento em questão, diversos torneios e competições oficiais nas modalidades de ténis e squash, tais como:

- Torneios inter aderentes em Ténis;
- Torneios Inter alunos do GADUP;
- Torneio Regional de Iniciados da A. T. P.;
- Torneio de Carnaval de Squash;
- Torneio Anglo-Português de Squash;
- Porto Cup – Torneio de Squash;
- Porto Open – Torneio de Ténis.

#### Outros Eventos

##### “Família Superstar” – Casting SIC

Evento de carácter lúdico/televisivo, realizado pela SIC, consistiu na ocupação das instalações do Monte Aventino com uma enorme logística, ao longo de uma semana, para apoio à selecção de cerca de 500 famílias, para um concurso televisivo a realizar de Setembro a Dezembro de 2007. Salientamos a emissão de imagens televisiva do Monte Aventino, em diversos momentos e durante vários meses.





## Rede Municipal de Piscinas

### Piscina Municipal da Constituição



A Piscina Municipal da Constituição é uma instalação desportiva, prestando serviços de elevada qualidade, na área das actividades aquáticas (Hidroginástica, Hidroterapia e *Deep Water*). Esta piscina oferece ainda um serviço complementar de ginásio cárdio-fitness e uma sala Multidisciplinar para a prática de diversas actividades de grupo (Yoga, Hip-Hop, Judo, Tai-Chi, Localizada, *Streching*, *GAP*, *STEP* e *FitBall*).

#### Número de Horas de Utilização por Entidade

Instituição	Número de Horas Utilizadas/Ano
Colégio N.ª Sr.ª da Conceição	42
Associação Integração Crianças Inadaptadas	96
Colégio St.ª Ana	25
Colégio Maria de Lamas	24
Colégio Jesus Maria José	81
Associação Nova Aurora	40
Infantário do Carvalhido	24
Académico Futebol Clube	94
Estrela e Vigorosa Sport	73
Futebol Clube do Porto	487
Escola Superior de Educação - IPP	45

#### Número de Utilizações por Modalidade

Modalidades	Número de Utilizações/Ano
<b>Escola de Natação</b>	
Natação Bebés	984
Crianças N1	8.673
Crianças N2	7.431
Crianças N3	4.943
Crianças N4	4.024
Adultos Iniciação	3.710
Adultos Aperfeiçoamento	3.994
Adulto Manutenção	6.938
<b>Actividades Aquáticas</b>	

Hidroginástica	12.029
Hidroterapia	1.359
Deep Water	884
<b>Actividades de Grupo</b>	
Tai-Chi	149
Yoga	472
Localizada	363
Streaching	309
FitBall	197
Hip-Hop	182
Judo	355
GAP	117
Circuit-Training	898
<b>Utilização Livre</b>	
Natação	12.810
Ginásio	6.588

#### Piscina Municipal Eng.<sup>o</sup> Armando Pimentel



A Piscina Municipal Eng.<sup>o</sup> Armando Pimentel foi inaugurada a 31 de Maio de 2000. É uma instalação que permite uma prática, de grande qualidade, de modalidades subaquáticas, durante todo o ano. Promove igualmente o ensino da Nataç o, aulas de Hidrogin stica, Hidroterapia e *Deep Water*.

Esta Piscina oferece um servi o complementar de gin sio c rdio-fitness. Possui um tanque de mergulho com caracter sticas exemplares para a pr tica dessa modalidade. Foram diversas as Entidades que utilizaram a instala o, conforme consta do quadro abaixo:





### Número de Horas de Utilização por Entidade

Instituição	Número de Horas Utilizadas/Ano
Boavista Futebol Clube	593
Associação de Moradores de Massarelos	9
Junta de Freguesia de Massarelos	35
École Française de Porto	33
Entidades de Actividades Subaquáticas	166

Por modalidade, a utilização da instalação distribuiu-se da seguinte forma:

### Número de Utilizações por Modalidade

Modalidades	Número de Utilizações/Ano
<b>Escola de Natação</b>	
Natação Bebés	226
Crianças 3-5 anos	2.641
Crianças N1	5.919
Crianças N2	2.832
Crianças N3	1.096
Crianças N4	410
Adultos Iniciação	1.863
Adultos Aperfeiçoamento	1.329
<b>Actividades Aquáticas</b>	
Hidroginástica	5.421
Hidroterapia	458
Deep Water	466
<b>Utilização Livre</b>	
Natação	2.581
Ginásio	3.215



## Piscina Municipal de Cartes



A Piscina Municipal de Cartes foi inaugurada em 10 de Novembro de 2001. Dispõe de acessos para deficientes ou pessoas com mobilidade reduzida. Localizada na zona oriental da cidade, promove o ensino da Natação e a realização de aulas de Hidroginástica. Esta instalação possui um tanque de 25m e apresenta um bom parque de estacionamento.

### Número de Horas de Utilização por Entidade

Instituição	Número de Horas Utilizadas/Ano
Associação de Moradores do Pêgo Negro	100
Junta de Freguesia de Campanhã	70
Instituto S. Manuel	117
Fundação Porto Social	57
Futebol Clube do Porto – Desporto Adaptado	121
Associação Bispo D. António Barroso	33

### Número de Utilizações por Modalidade

Modalidades	Número de Utilizações/Ano
<b>Escola de Natação</b>	
Natação Bebés	195
Crianças N1	1.466
Crianças N2	1.537
Crianças N3	1.026
Crianças N4	543
Adultos Iniciação	684
Adultos Aperfeiçoamento	753
<b>Actividades Aquáticas</b>	
Hidroginástica	2.633
<b>Utilização Livre</b>	
Natação	1.267

## Piscina Municipal de Campanhã



A piscina Municipal de Campanhã foi inaugurada em 21 de Junho de 1984. É uma piscina ao ar livre, de Verão e coberta, de Inverno, o que permite aos atletas da Área Metropolitana do Porto, o treino e a competição, nas modalidades de Natação Pura e Pólo Aquático, durante todo o ano. É uma instalação muito procurada por famílias no seu programa de Férias de Verão, como alternativa à Praia.

### Número de Horas de Utilização por Entidade

Instituição	Número de Horas Utilizadas/Ano
Futebol Clube do Porto	1.063
Estrela e Vigorosa Sport	266
Sport Comércio e Salgueiros	266
Clube de Natação da Maia	32
Centro de Estudos Fontanário	36

Em matéria de competição, realizaram-se os seguintes jogos:

### Jogos de Pólo Aquático Realizados por Entidade

Clube	Jogos de Pólo Aquático/Ano
Estrela e Vigorosa Sport	11
Sport Comércio e Salgueiros	16



### Campo Sintético do Viso

Situado na freguesia de Ramalde, zona do Viso, junto à Estrada Exterior da Circunvalação, o Campo Sintético do Viso é em relva sintética, com tratamento de areia e iluminação de estádio. Comporta a prática das modalidades de Hóquei em Campo, Futebol de 7, Futebol 11.

#### Distribuição da Ocupação

O espaço contabilizou um total de 1.122 horas utilizadas no período em análise.

#### Entidades Utilizadoras por Modalidade

Associação/Clube/Entidade	Modalidade Praticada
Associação Desportiva e Recreativa S. Pedro de Miragaia	Futebol 11
Boavista Futebol Clube	Futebol 11 (feminino)
Clube Marechal Gomes da Costa	Futebol 11
Desportivo Operário Fonte da Moura	Futebol 11
Escola de Futebol Paulo Faria	Futebol 11
Futebol Clube "Os Passarinhos da Ribeira"	Futebol 11
Grupo Desportivo do Viso	Hóquei em Campo
Grupo Desportivo Europáginas	Futebol 11
Oporto British School	Futebol 11
Ramaldense Futebol Clube	Hóquei em Campo
Sport Club do Porto	Hóquei em Campo
Sport Comércio e Salgueiros	Futebol 11





### Rede Municipal de Pavilhões

A Rede Municipal de Pavilhões – REMUPA, é constituída por 3 pavilhões sítos nas escolas: Pêro Vaz de Caminha, Nicolau Nasoni e Fontes Pereira de Melo. Na REMUPA desenvolvem-se as seguintes modalidades desportivas: Andebol, Basquetebol, Boccia, Capoeira, Desporto Adaptado, Esgrima, Futsal, Ginástica de Manutenção, Hóquei de Sala, Iaido, Judo, Karate, Taekwondo e Voleibol.

#### Distribuição da Ocupação

Pavilhão	Número de Horas Utilizadas/Ano
Fontes Pereira de Melo	2.460
Pêro Vaz de Caminha	1.627
Nicolau Nasoni	2.277
<b>Total</b>	<b>6.364</b>

### Apoio Social

Foram muitas as Instituições que frequentaram as nossas instalações, a custos controlados ou em regime de isenção, em articulação com a Fundação Porto Social e o Provedor Municipal dos Cidadãos com Deficiência, conforme consta do quadro abaixo:

Instituição	Número de Horas Utilizadas/Ano
<b>Rede Municipal de Piscinas</b>	
Académico Futebol Clube	84
Programa para a Prevenção e Eliminação do Trabalho Infantil – Escola EB 2.3 de Miragaia	34
Associação Portuguesa de Deficientes	68
Associação de Apoio Juventude Deficiente	32
Associação Portuguesa de Paralisia Cerebral	58
Centro Hospitalar Conde Ferreira	144
Futebol Clube do Porto – Desporto Adaptado	192
Fundação Porto Social	5
Associação Bispo D. António Barroso	33
Legião A Boa Vontade	18
Associação de Natação do Norte de Portugal	24
Batalhão Sapadores Bombeiros	32





Instituto Profissional do Terço	6	
Centro Social Paroquial de S. Nicolau	10	
Exército Português - Gabinete de Classificação e Selecção do Porto	10	
Centro Desportivo e Cultural dos Trabalhadores da Câmara Municipal do Porto	6	
Colégio dos Órfãos	82	
Centro Social e Paroquial da Vitória	5	
Colégio Barão de Nova Sintra	25	
Ála Nun'Álvares	13	
Centro Juvenil de Campanhã	6	
Junta de Freguesia da Foz do Douro	8	
Junta de Freguesia de Massarelos	12	
Junta de Freguesia da Sé	6	
Junta de Freguesia de Ramalde	8	
Associação de Solidariedade da Zona das Fontainhas	4	
Escola de Futebol Hernâni Gonçalves	8	
Federação Portuguesa de Natação – Campeonato do Mundo de Pólo Aquático de Júniores Femininos (Treinos)	56	
Federação Portuguesa de Natação – Campeonato do Mundo de Pólo Aquático de Júniores Femininos (colocação de bancadas na Piscina do Clube Fluvial Portuense).		De 23 a 29 de Julho
<hr/>		
<b>Campo Sintético do Viso</b>		
Grupo Desportivo do Viso	10	
Torneio Dr. Adriano Pinto	40	
Ramaldense Futebol Clube	232	
Sport Club do Porto	125	
<hr/>		
<b>Rede Municipal de Pavilhões</b>		
Bombeiros Voluntários do Porto	5	
F. Silva - Karate		(preço reduzido)
Desporto Feminino		(preço reduzido)
Instituições de Ensino		(preço reduzido)
Escalões de Formação		(preço reduzido)
<hr/>		
<b>Monte Aventino</b>		
Urban II	57	
Gabinete de Actividades Desportivas da U.P. (GADUP)	252	
Associação de Ténis do Porto	155	
<hr/>		





## 2.2.1.2 - DESPORTO – Eventos, Programas e Apoios

O ano de 2007 caracterizou-se pela realização de um elevado conjunto de Programas, Projectos, Eventos, que proporcionaram a organização de um espectro alargado de actividades, cuja diversidade e qualidade chamaram a atenção sobre a Cidade de organismos nacionais e internacionais.

Igualmente, foram concedidos apoios institucionais à organização de Eventos, por parte de entidades terceiras.

### Porto Eventos

#### Atletismo

##### *Corta Mato do Norte*

Prova de competição em atletismo realizada no Parque da Cidade que contou com a participação de cerca de 630 participantes. Este evento cresceu em projecção nacional, porque recebeu atletas (escalões jovens de ambos os sexos) de concelhos a norte de Leiria e do Arquipélago da Madeira.

##### *2º Corrida da Mulher*

Evento com uma forte componente lúdico-desportiva, na modalidade de atletismo/caminhada. Caracterizado por uma vertente social muito forte, promoveu, de forma alargada, a divulgação da actividade física, especialmente junto do segmento feminino. Permitiu a angariação de fundos para a Liga Portuguesa contra o Cancro.

Na 1ª Edição de 2006, contou com a presença de 5.000 mulheres. Nesta 2ª Edição participaram 12.000 mulheres, número que coincidiu com o limite máximo de inscrições permitidas por razões logísticas, num percurso com cerca de 5Km, entre Matosinhos (da Torre SONAE) e o Porto (Castelo do Queijo).





#### *4ª Corrida do Dia do Pai*

Evento com uma forte componente lúdico-desportiva, na modalidade de atletismo, constituído por duas provas, de 4 e 10Km, respectivamente. Este evento, em 2004, contou com 3.500 participantes tendo, este ano, aumentado para 17.000 inscrições.

#### *Corrida Festas da Cidade*

A 8ª edição da corrida "Festas da Cidade", composta por duas provas, uma de 15Km e outra (mini), com cerca de 4Km, contou com a participação de cerca de 3.000 atletas, dos quais cerca de 50% na Mini.

#### *Meia Maratona Sportzone*

Evento desportivo com carácter de competição e lazer, comemorativo do 10º Aniversário da Sportzone. Foi organizado por esta empresa, com apoio da Câmara Municipal do Porto e da PortoLazer. Esta prova de atletismo recebeu, além da prova principal, uma mini-caminhada de 6Km. Teve início na Rotunda do Freixo terminou nos Jardins do Calém, com passagem pelo Município da V. N. Gaia e teve a participação de cerca de 12.500 pessoas. A organização proporcionou a presença de inúmeros atletas internacionais.

#### *4ª Maratona do PORTO*

Evento lúdico-desportivo, que consistiu na realização, no dia 15 de Outubro, de três provas de atletismo, em simultâneo (Maratona, Meia Maratona e Mini-Maratona), com partida junto aos Jardins do Palácio de Cristal e chegada no Parque da Cidade. O dia anterior contou com dois eventos (Maratona dos Avós e Netos e uma corrida só para os escalões mais jovens). Contou com a presença de cerca de 5.700 participantes, dos quais, 400 maratonistas, oriundos de 22 países.

Associado a este evento realizou-se, nos três dias anteriores, a "Feira do Patrocinador", que contou com cerca de 35 Stands, animação para jovens e adultos e entrega de dorsais. Na componente social, realizou-se a Tradicional "Pasta Party", em que foi oferecido a todos os participantes um almoço. Este evento foi promovido a nível internacional, com Stands nas grandes Maratonas Europeias (Londres, Paris e Madrid).







### *50ª Corrida – Volta a Paranhos*

Comemorou-se a 8 de Dezembro, a 50ª Volta a Paranhos em atletismo, numa distância de 10km, que contou com a participação de cerca de 2000 atletas/populares. Esta é considerada a 2ª prova mais antiga a nível nacional e foi organizada pelo Sport Comércio e Salgueiros, com apoio da PortoLazer.

### *14ª Corrida – S. Silvestre do Porto*

A Corrida de S. Silvestre Cidade do Porto, é considerada uma das melhores Corridas de S. Silvestre do Mundo, com uma distância de 10Km, Em 2007 realizou-se a sua 14ª edição, que contou, com a presença de cerca de 7.000 atletas nacionais e estrangeiros, dos quais 3.500 participaram, nos 4Km, da Mini S. Silvestre.

Esta prova é a única no Porto realizada à noite, que tem, por este facto, uma grande espectacularidade.

## **Automobilismo**

### *Rally do Futebol Clube do Porto – Super Especial*

Esta prova contou para o Campeonato Nacional de Ralis e contou com a presença dos melhores pilotos Nacionais do momento. Realizou-se na Alameda das Antas, com entrada livre, e contou com cerca de 16.000 espectadores. O Paddock Técnico situou-se na Praça Francisco Sá Carneiro, local onde também decorreu uma exposição de viaturas.

## **Basquetebol**

### *Dia do Mini-Basquetebol*

Convívio desportivo, de âmbito nacional, foi organizado pela Associação de Basquetebol do Porto. Recebeu cerca de 600 praticantes na Praceta do Molhe, onde foram montados 6 campos de mini-basquetebol e tendas de apoio médico.



## Ciclismo

### *Grande Prémio Paredes Rota dos Móveis 2007*

Evento Desportivo de ciclismo, composto por várias etapas. A 4ª. Etapa que percorre o norte do País, teve na Foz do Porto o seu início. Participaram cerca de 600 ciclistas.

### *Porto Bike Tour*

Evento desportivo de carácter social, foi organizado pelo Instituto da Droga e da Toxicod dependência (IDT), em parceria com a empresa Sportis e com uma grande participação da Câmara Municipal do Porto e da PortoLazer. Decorreu entre a Ponte da Arrábida e a Foz do Porto, no dia 9 de Julho de 2007, num percurso de 13 Km's. Contou com a presença de cerca de 7.500 participantes.

Esta actividade mediática foi marcada por uma forte componente social, com a presença de diversas personalidades políticas, desportivas e sociais.

### *"PORTO Antigo" – Passeio de BTT*

Esta iniciativa teve início no Monte Aventino, no dia 9 de Setembro, contou com a presença de 600 participantes, para a realização de um passeio por algumas das zonas históricas da Cidade do Porto. Foi organizada pela revista Bike Magazine e pela "Patocycles.com", em parceria com a PortoLazer.

## Futebol

### *Torneio de Futebol Sportzone*

Evento desportivo de futebol destinado a jovens até aos 14 anos, foi realizado no Campo de Futebol Relvado do Parque da Cidade, e contou com cerca de 600 jovens. Foram montados ainda 6 campos de futebol insufláveis. Distribuíram-se prémios a todos os participantes, tendo havido muita música e animação.

### *Campeonato de Futebol de Praia – Sportzone*

Evento desportivo de carácter competitivo, com presença de 67 equipas, destinado a todas as formações de futsal interessadas, profissionais ou





amadoras, organizado por etapas que decorreram em todos os distritos nacionais costeiros. Com organização a cargo da empresa SS-Universo, a Cidade do Porto recebeu a sua fase final, que decorreu em três fins-de-semana, em estádio montado para o efeito, junto ao Edifício Transparente.

#### *Futebol Show on Tour*

Evento caracterizado por vários tipos de jogos temáticos sobre o Futebol, com insufláveis, consolas de jogos e matraquilhos. Organizado pela empresa YProd e patrocinado pela "Liga de Jogos da Stª. Casa", junto ao Edifício Transparente, no dia 19 de Agosto.

#### *Torneio Inter-Concelhias "Dr. Adriano Pinto"*

A Associação de Futebol do Porto, organizou pelo 5º ano consecutivo, o Torneio Inter-Concelhias "Dr. Adriano Pinto" que se destina a jogadores sub 14 anos (nascidos em 1993 e 1994), pertencentes a clubes seus filiados, bem como a clubes ditos populares, provenientes de cada um dos concelhos do distrito do Porto.

A Câmara Municipal do Porto delegou na PortoLazer a participação e apoio no torneio, que se desenrolou entre Março e Junho de 2007.

Presentes na série 2, juntamente com a Câmara Municipal do Porto, estiveram as equipas da Câmara Municipal da Trofa, Câmara Municipal da Póvoa de Varzim, Câmara Municipal de Vila Nova de Gaia e Câmara Municipal de Matosinhos.

Os jogos, na condição de Câmara Municipal visitada, realizaram-se no Campo Sintético do Viso.

### **Futsal**

#### *Torneio Internacional de Futsal – Cidade do Porto*

Evento desportivo com carácter de competição, realizado nos dias 25 e 26 de Agosto, no Pavilhão Rosa Mota. Esta iniciativa organizada pela empresa X-Capital, com grande participação da PortoLazer, contou com quatro equipas, entre as quais uma equipa internacional convidada.





## Jogos Tradicionais

### *Semana do Aposentado da CMP – Jogos Tradicionais e Ginástica Aeróbica*

Convívio Sénior, organizado pelo Departamento Municipal de Recursos Humanos da CMP e destinado a todos os aposentados da CMP. Integra habitualmente várias actividades e passeios para os participantes, sendo específico o apoio da PortoLazer, na área das actividades físicas e desportivas. Nos Jardins do Palácio de Cristal foram realizados jogos tradicionais e uma mega aula de ginástica aeróbica. Contou ainda com a participação de 40 seniores que expuseram os seus trabalhos (tapeçarias, pinturas, esculturas, etc.).

## Motociclismo

### *Trial Indoor do Porto*

1º Campeonato Nacional da Modalidade, no Pavilhão Rosa Mota. Foram utilizados novos obstáculos proporcionando grande espectacularidade e dificuldade técnica. Registou-se um aumento, quer do número dos atletas participantes, quer do público.

### *Trial Porto-Bonjóia*

Competição desportiva realizada com a participação da Fundação para o Desenvolvimento Social do Porto e da PortoLazer e organizada pela Federação de Motociclismo de Portugal e o Moto clube do Porto. Este evento consistiu na realização na Quinta do Bonjóia, a 9 de Setembro de 2007, da última etapa do Campeonato Nacional da Trial, com a participação de todos os pilotos masculinos e femininos, de todos os escalões de competição.

## Natação

### *XXV Meeting Internacional da Cidade do Porto*

Esta prova realizou-se nos dias 2 e 3 Junho, na Piscina Municipal de Campanhã e foi organizada pela Associação de Natação do Norte de Portugal (ANNP). Contou com cerca de 380 atletas inscritos de países como Itália, Grã-Bretanha, França, República Checa, Estados Unidos da América, Bulgária, África do Sul e Portugal. Destacamos a presença do primeiro nadador norte-americano no Meeting do Porto, Ben Heslen, da italiana





Francesca Segat, vice-campeã nos 200 metros mariposa nos Europeus de Budapeste, da britânica Rebecca Cooke e das checas Petra Chocova e Jana Myscova, bem como do Sul-Africano Cameron Van Der Burgh.

Nesta edição foram batidos vários recordes do *Meeting* e alcançados vários mínimos para os Jogos Olímpicos de Pequim que se realizam em 2008.

## Orientação

### *III Troféu de Orientação do Porto*

Inserido numa estratégia conjunta do Pelouro do Ambiente da CMP e da PortoLazer, para a dinamização desportiva e social dos vários parques existentes na Cidade. Foi realizado nos Jardins do Palácio de Cristal, em colaboração com o Grupo Desportivo "Os 4 Caminhos", tendo participado cerca de 700 concorrentes, de todos os escalões e sexos, oriundos de todo o país.

## Rugby

### *Convívio Nacional do Porto – Rugby Formação*

Grande convívio desportivo, organizado pelo CDUP (Centro Desportivo Universitário do Porto), nos Jardins do Parque da Cidade, que contou com cerca de 600 jovens até aos 12 anos, de ambos os sexos, oriundos de todo o país.

### *XII de Rugby de Veteranos de S. João*

Convívio Desportivo de âmbito nacional, realizado no Parque da Cidade. Contou com a participação de 6 equipas, duas do Porto, uma da Bairrada, duas de Lisboa e uma de Évora, num total de cerca de 120 atletas, entre os 35 anos e os 68 anos. No final distribuíram-se vários prémios de participação, a taça para a equipa com mais "fair-play" e ainda, vários brindes.



## Skate

### *Alternativa 2007*

Este evento foi composto por animação desportiva e lúdica, tendo sido realizado na Praceta do Molhe, pela PortoLazer, com patrocínio do El Corte Inglés. A sua organização permitiu a realização de inúmeras actividades físicas e desportivas, com a disponibilização de uma enorme plataforma de Skate, onde se concretizou uma etapa do calendário nacional de Skate. Proporcionaram-se ainda várias exposições de Trial Urbano e Trial Bike. A interacção público/atletas permitiu a um elevadíssimo número de jovens experimentar e evoluir tecnicamente com as figuras de topo destas modalidades.

## Surf

### *Campeonato Nacional de Surf – Etapa Norte*

Evento desportivo, realizado na Praia Internacional, junto ao Edifício Transparente, inserido no Campeonato Nacional da Modalidade. As infra-estruturas foram consideradas excelentes pelos participantes, que a colocaram ao nível das melhores etapas mundiais. Recebeu cerca de 80 surfistas nacionais, nos vários escalões e sexo, que competiram envolvidos numa enorme moldura humana. Este evento contou uma boa cobertura da comunicação social, nomeadamente com várias transmissões televisivas em directo na Sport TV (repetidas durante vários meses depois do mesmo).

### *Optimus LabTour – Surf*

Iniciativa organizada pela escola de surf "Flower Power School", em parceria com a empresa Optimus. Teve como principal objectivo dar a conhecer a modalidade a todos quantos realizassem uma simples e gratuita inscrição, para uma aula de Surf.

## Ténis

### *Porto Open 2007*

Evento desportivo com carácter de competição na modalidade de ténis, que vai já na sua 8ª Edição. Organizado no Monte Aventino, entre 29 de Setembro e 7 de Outubro, pela PortoLazer em parceria com a Associação de Ténis do Porto e a empresa Norténis.







Foi introduzida pela 1ª. vez a vertente masculina neste torneio internacional, sendo pontuável para os respectivos rankings internacionais. Contou com um total de 128 atletas, incluindo 6 representantes nacionais. Este evento repartiu entre os dois torneios um *prize Money* de USD\$ 25.000,00 (para a vertente masculina - USD\$15.000,00 e, para a feminina, USD\$ 10.000,00). Esta configuração permitiu o aumento significativo do número de atletas participantes e jogos efectuados.

## Voleibol

### *14º Torneio Internacional de Voleibol da Associação de Voleibol do Porto*

Trata-se de um torneio internacional feminino, que colocou em competição directa, a Selecção da Associação de Voleibol do Porto, Selecção Nacional, Selecção de Lisboa e a Selecção de Marrocos. Este torneio decorreu num dos pavilhões municipais, o Fontes Pereira de Melo.

### *Torneio de Apuramento do Gira Volei*

Torneio de apuramento para o regional de Gira Volei com a presença de cerca de 400 jovens, entre os 8 e os 15 anos de idade. O torneio decorreu ao ar livre, no Parque da Cidade.

### *Final Regional Gira Volei*

Tratou-se da final regional de Gira Volei. Decorreu no Parque da Cidade, ao ar livre, e com a presença de cerca de 600 jovens, entre os 8 e os 15 anos de idade.

### *Voleibol de Ar Livre Torneio Regional*

Esta prova de voleibol de exterior, para jovens dos 13 aos 17 anos de idade, decorreu nos espaços do Parque da Cidade e movimentou cerca de 400 atletas.

### *Dia do Minivoleibol*

Tradicional festa dos escalões mais jovens do voleibol, juntou mais de mil crianças com idades entre os 8 e os 12 anos. Decorreu ao ar livre nos espaços verdes do Parque da Cidade.



## Outros Eventos

### *DesPorto Saúde*

Programa de promoção da prática desportiva através da colaboração de diversas instituições relacionadas com a saúde. Realizaram-se diversos rastreios, bem como acções de promoção e campanhas de divulgação, em diversos locais públicos da cidade.

### Desporto – Eventos - Dia Mundial dos Diabets

- Dia Mundial do Coração
- Caminhada AVON
- Caminhada Contra o Cancro da Mama
- De Rose Party - Fórum Qualidade de Vida – Rede De Rose
- Super Aulas de Fitness e Avaliações Físicas
- RoadShow CaixaMatII
- Dia Mundial da Osteoporose
- Rastreios da Farmácia Sá da Bandeira
- Marcha e Corrida contra a Fome
- Domingos de Yôga
- Sábados de Tai chi
- Yoga para Universitários
- Festival Internacional de Yôga
- 24 Horas – DesPorto e Saúde
- Semana da Mobilidade
- Torneio 4 Kids Chevrolet Cup
- MASS training







## Porto Associativo

Este eixo de intervenção desenvolveu-se através do incentivo à prática desportiva, mediante apoio às inscrições e às arbitragens dos escalões de formação, tal como na colaboração da promoção e do desenvolvimento de actividades físicas e desportivas que se desenvolveram na cidade do Porto. A estas acrescem ainda, a facilitação e viabilização de instalações desportivas nas suas actividades.

### *Iniciativas Apoiadas*

- 13º Grande Concurso de Pesca do Heroísmo
- Acção de Formação e Divulgação do Tiro com Arco e com Besta
- Regata de S. Telmo 2007 em Remo
- Torneio de Páscoa do Académico F.C. em Andebol
- 6º Torneio de Andebol Feminino de Paranhos
- Colaboração com a participação nas competições de Pesca Desportiva
- Dia das Colectividades
- Facilitação do acesso à prática da Natação
- 31º Torneio Internacional de Ténis de Mesa
- 18º Convívio de Pesca Infantil de Massarelos
- 2º Torneio de Hóquei em Patins "Cidade do Porto"
- Colaboração com a participação nas provas de Futsal
- Colaboração com a participação nas provas de Cicloturismo
- Colaboração com a participação nas provas de Karate
- 9º Festival Internacional de Dança Desportiva
- Loja do Corredor
- Fase Final do Campeonato Nacional de Hóquei em Sala Feminino
- Equipamentos para a prática do Basquetebol
- Viabilização e incentivo no desenvolvimento da prática do Hóquei em Campo
- Campeonato Cidade do Porto em Columbofilia



## Porto Jovem

### *Expressão Físico-Motora do 1º Ciclo*

As Actividades de Enriquecimento Curricular (AEC's) iniciaram-se em Setembro, nomeadamente através da Actividade Física e Desportiva em 44 Escolas do 1º Ciclo da Cidade, abrangendo cerca de 5.000 alunos.

A PortoLazer estabeleceu protocolos de colaboração com as Juntas de Freguesia de Paranhos, Lordelo do Ouro, Massarelos, Vitória e com os Clubes Académico Futebol Clube e Estrela e Vigorosa Sport, que ficaram responsáveis pela dinamização das actividades nas escolas da sua área de abrangência.

### *Sarau de Encerramento das AEC's*

Realizou-se no dia 22 de Junho, o 1º Sarau de Encerramento das AEC's, no Seminário de Vilar.

Perante um anfiteatro repleto (cerca de 2.000 pessoas), todas as instituições parceiras nesta actividade da CMP, tiveram oportunidade de apresentar uma coreografia sobre a área desenvolvida ao longo do ano.

A PortoLazer, juntamente com a Junta de Freguesia de Paranhos, organizou uma apresentação intitulada "Eu faço DesPorto", durante cerca de 30 minutos, com os alunos que participaram neste programa.

### *Vamos Nadar*

O "Vamos Nadar", desenvolveu-se diariamente na Rede Municipal de Piscinas – REMUPI, entre as 9.30 e as 17.45 horas, envolvendo cerca de 400 crianças, das escolas públicas do 1º Ciclo da Cidade do Porto.

A todas as crianças foi disponibilizado um kit de natação, composto por: uma touca, um par de chinelos, uma toalha de banho e um saco e ainda o transporte.

### *Festa da Criança*

Realizou-se no Parque da Cidade, entre os dias 1 e 3 de Junho. O dia 1 de Junho, "Dia Mundial da Criança", destinou-se às crianças do pré-escolar e das EB1 da cidade do Porto, enquanto que os dias 2 e 3 se destinaram à



população em geral. No dia 3, este evento contou ainda com a participação de actividades organizadas pelo Pelouro do Ambiente. No total, participaram mais de 6.000 crianças.

#### *Festival PortoLazer*

O Festival da PortoLazer representou o culminar da época desportiva 2006/2007, para todos utentes que frequentaram as 4 Piscinas Municipais da cidade do Porto e o Monte Aventino.

Este evento decorreu na Piscina de Campanhã e englobou as modalidades de Deep Water (hidroginástica sem pé), Hidroginástica, Judo/Defesa Pessoal, *Tai-Chi*, *Yoga*, *GAP*, Localizada, *Hip-Hop*, *FitBall*, *Streching*, *STEP*, Mini-Ténis e Pólo Aquático (com a colaboração da Associação de Natação do Norte de Portugal) que decorreram em sintonia com as provas de Natação.

Neste evento estiveram presentes cerca de 300 utentes.

#### Porto sem Barreiras

É um programa de apoio/aconselhamento e cedência de material e instalações municipais aos Clubes e Instituições com DesPorto Adaptado da cidade do Porto, com vista à dinamização e à realização de actividades físicas e desportivas, envolvendo pessoas com deficiência ou mobilidade reduzida.

#### Porto Descentralizado

##### *Cidade do Porto – S. Vicente*

Promoveu-se a continuidade das relações com os PALOP'S, nomeadamente com a Autarquia de S. Vicente, em Cabo Verde, através do apoio ao desenvolvimento desportivo. Neste sentido, foram adquiridos equipamentos desportivos para a prática de futebol e basquetebol. Colaborámos na frequência de um estágio desportivo, em território nacional, de atletas cabo-verdianos dos escalões de formação, tendente à sua participação no *Mundialito* de futebol.

##### *VII Jogos do Eixo Atlântico – Gaia 2007*

Os Jogos do Eixo Atlântico englobam nove cidades de Portugal e nove cidades de Espanha. Mobilizaram cerca de 1.500 atletas, nas modalidades





desportivas de atletismo, atletismo para deficientes, andebol, basquetebol, futebol, natação e voleibol. Decorreram de 09 a 14 de Julho, em Vila Nova de Gaia. A cidade do Porto, através da PortoLazer, participou com uma equipa nas referidas modalidades (excepto na modalidade de andebol e atletismo para deficientes) com um total de 89 atletas (33 Femininos e 56 Masculinos).

## Porto Sénior

### *No Porto a Vida É Longa*

O Programa "No Porto a Vida é Longa..." é um programa de desporto sénior, cujo principal objectivo é o desenvolvimento das capacidades físicas, bem como o convívio e a partilha de experiências e pretende, fundamentalmente, contrariar a tendência crescente de sedentarismo, isolamento e solidão entre os idosos.

A população alvo são os residentes na cidade do Porto com mais de 55 anos. As actividades abordadas foram Ginástica, *Tai chi*, Natação, Caminhadas, *Boccia*, cárdio-fitness, *Yoga* e, os locais de prática, foram o Pavilhão Rosa Mota, as Piscinas Municipais e as instalações da Associação de Moradores de Massarelos.

Durante este período, foi ultrapassado o número de 750 participantes.





## 2.2. ACTIVIDADES DESENVOLVIDAS

### 2.2.2. ANIMAÇÃO

#### 2.2.2.1 - ANIMAÇÃO - EVENTOS

##### Animação dos Aliados



Foram realizadas várias actividades para dinamizar a Baixa do Porto, em particular a Avenida do Aliados. A destacar o *Downtown Lounge*, concertos de Verão, Dia Nacional da Fruta, Carnaval na Invicta, Desfile do Traje, Concertos e Cascata de São João, Rusgas, Concerto de Natal, a maior árvore

de Natal da Europa, desfile dos Pais Natal, concerto da Banda do Exército, encontro de Coros da FAP e Feira de Artesanato.

A PortoLazer apoiou também iniciativas de instituições da Cidade que levaram aos Aliados vários acontecimentos. São exemplos, o fim de festa do FITEI, Serralves em Festa ou "Do Porto para o Mundo, Pedacos de um Manifesto" da autoria do Espaço T, Rota dos Livros, Porto Cartoon, Artes à Quinta, Dia Nacional da Energia, Comemorações do 25 de Abril e 1º de Maio.

##### Carnaval na Invicta



Foi recriada a tradição do Carnaval na Baixa do Porto. Assim, foi realizada na Avenida dos Aliados uma Opereta encenada por José Carretas. Foi nossa intenção trazer de novo ao Porto a tradição do Carnaval que estava completamente esquecida. Contou com a presença de 50.000 pessoas.



## Cinema ao Ar Livre



Conjuntamente com o INATEL, foram realizadas várias sessões de cinema em diversos locais da Cidade. Foram iniciativas de cinema comercial que tiveram lugar na Escola da Pasteleira, na Escola de Francos, no Parque de Estacionamento da Alfandega, no Largo do Calém, na Alameda Basílio Teles, na Praia do Homem do Leme, no Terreiro da Sé, no Mercado da Ribeira, no Forte do Castelo do Queijo e no Forte de São João da Foz. Houve um total de 2.000 espectadores.

## Concerto DJ Tiesto

Considerado um dos nomes mais reconhecidos da música electrónica em todo o mundo, veio pela primeira vez a Portugal, num concerto único realizado na Zona Histórica da Ribeira.

Contou com o envolvimento da marca Sagres de forma a potenciar este grandioso espectáculo de música. Teve a presença de 50.000 pessoas.

## Concerto do Exército

Tendo em conta a qualidade da Banda do Exército, foi realizado um concerto na Praça General Humberto Delgado que contou com o envolvimento das entidades militares do Porto e foi visto por 500 pessoas.

## Concerto dos Keane



Foi objectivo primordial da PortoLazer, demonstrar as potencialidades do remodelado Queimódromo. Assim, foi realizado um dos maiores concertos de Verão em Portugal, com a presença da banda britânica Keane que encerrou a sua digressão mundial no Porto. Os Keane em

Portugal obtiveram dupla platina. Foi um enorme sucesso, reunindo 20.000 espectadores.

### Dali no Porto



Pode considerar-se que a Exposição de Salvador Dali teve um êxito enorme, levando muitos portuenses e turistas ao Palácio do Freixo, para contactarem com obras marcantes deste importante autor.

Encetámos contactos com vários parceiros comerciais que se associaram a esta exposição, sendo de salientar a Caixa Geral de Depósitos, a TMN e a Volvo.

### Desfile do Traje

Foi realizado na Avenida dos Aliados o Desfile do Traje. Organizado conjuntamente com o INATEL, esta iniciativa teve uma logística muito própria, em virtude de envolver um grande número de instituições do Norte de Portugal. Juntou 12.000 espectadores.

### Exposição Leonardo Da Vinci "O Génio"



Conjuntamente com promotores privados e patrocinadores, a PortoLazer organizou uma grande exposição no Pavilhão Rosa Mota sobre a vida e obra de Leonardo Da Vinci. Além das réplicas de grande parte das invenções deste génio, foram organizadas várias conferências com ilustres pensadores

e académicos nas diferentes áreas do conhecimento.

### Natal – Animação das Praças

Com parcerias entre a PortoLazer, privados e patrocinadores, conseguiu realizar-se uma panóplia de actividades que animaram o período de Natal. Assim, a Praça D. João I, a Praça dos Poveiros e a Cordoaria, contaram com uma grande quantidade de divertimentos de acesso gratuito.



### Natal – Arca de Natal



Foi realizada pela Fundação Porto Social e a PortoLazer uma venda de bens, por parte de várias instituições de solidariedade do Porto. Foi decorado um espaço na Baixa da Cidade e realizada uma ampla divulgação desta venda. As receitas reverteram para as instituições presentes.

### Natal – Campanha de Uso de Transportes Públicos

A PortoLazer, Metro do Porto, STCP e CP realizaram uma campanha pública de sensibilização da população para o uso dos transportes públicos na altura do Natal, prevendo a adesão de muito público aos eventos preparados para esta altura do ano.

### Natal – Cantar as Janeiras

Recuperando a tradição de envolver as instituições da Cidade, a PortoLazer convidou várias colectividades a participarem na animação da baixa, promovendo assim o comércio tradicional. Contou com a participação de 1.000 pessoas.

### Natal – Desfile de Pais Natais

Foi realizado no Porto o maior desfile de Pais Natais do mundo. Contou com um envolvimento muito grande da população nos vários pontos de animação ao longo de todo o percurso. No final, em parceria com a RTP, foi realizado um programa em directo na praça da Ribeira durante toda a tarde de Domingo.

### Natal – Iluminações de Natal



Juntando a tradição da colocação de iluminações festivas no período de Natal, a PortoLazer lançou o desafio de se dignificar este acontecimento. Assim, conjuntamente com a Associação de Comerciantes, investiu-se na diferença estética, realçando sobretudo as principais artérias da Baixa Portuense.



## Natal – Maior Árvore de Natal da Europa



Conjuntamente com o banco Millennium BCP, a PortoLazer trouxe para o Porto a maior árvore de Natal da Europa. Contou com um vasto programa de animação, com o envolvimento da Associação de Comerciantes e com a visita de cerca de 2.000.000 de pessoas.

## Noites Ritual Rock

Os concertos das Noites Ritual animaram mais uma vez os Jardins do Palácio de Cristal. Como cabeça de cartaz estiveram os Clã e David Fonseca. Os jovens artistas também puderam actuar nos dois palcos disponíveis neste festival de música. Teve 7,000 espectadores.

## Open Urbano de Ski

Em plena Rua 31 de Janeiro, foi construída uma pista de neve onde se realizou o primeiro Open Urbano de Ski do mundo. Assim, com a Optimus, Super Bock e Água das Pedras, foi possível realizar esta iniciativa. Contou também com a presença da Federação Portuguesa de Ski. Assistiram ao evento cerca de 30.000 pessoas.

## Páscoa



Foram realizadas várias actividades nesta altura do ano. Conjuntamente com o pelouro da Cultura realizaram-se vários concertos e ateliers para crianças que contaram com a presença de várias instituições da Cidade do Porto.

## Passagem de Ano



Apostando numa passagem de ano de cariz popular, a PortoLazer organizou concertos na Avenida dos Aliados e na Praça da Ribeira, bem como o esperado fogo de artifício no edifício dos Paços do Concelho.

Contou com a participação de 150.000 pessoas, reflexo da aposta na divulgação desta iniciativa.

## Porto Blue Jazz

Retomando a tradição de concertos de Jazz, a PortoLazer iniciou um ciclo de concertos nos Jardins do Palácio de Cristal, durante os meses de Julho e Agosto.

Aproveitando as condições naturais envolventes à Concha Acústica, foram realizados concertos memoráveis de acesso gratuito, que reuniram 7.000 espectadores.

## Porto Sounds

Estando já no calendário de concertos de Verão, o Porto Sounds, foi realizado mais uma vez no Parque da Cidade, contando com nomes como Jorge Palma e os The Gift.

Espectáculo de acesso livre durante dois dias nos anfiteatros naturais do Parque da Cidade a que acorreram 40.000 pessoas.

## Red Bull Air Race



Trouxe às margens do Rio Douro mais de um milhão de espectadores. Considerada a Fórmula 1 dos céus, esta prova contou pela primeira vez com uma etapa em Portugal.

Transmitida para mais de 150 países, esta competição envolveu uma produção da responsabilidade da Red Bull Internacional que contou com a colaboração da PortoLazer, entidade municipal responsável pela presença desta prova em Portugal. Reuniu 1.000.000 de pessoas.



## São João



A maior festa popular do país contou mais uma vez com vários acontecimentos por toda a Cidade.

Foram realizados vários concertos na Avenida dos Aliados, Fontainhas e no Parque da Cidade.

As Juntas de Freguesia, presentes nesta grande festa, tiveram também o apoio da PortoLazer.

O fogo-de-artifício foi realizado uma vez mais no Rio Douro conjuntamente com o município de Vila Nova de Gaia.



Ainda no programa oficial das Festas de São João, destacam-se as Rusgas com uma aposta financeira mais elevada do que nos anos anteriores o que levou à maior participação de sempre por parte das colectividades da Cidade do Porto. Reuniu 500.000 participantes.

## Semana da Mobilidade

Dando sequência a um vasto programa de intervenção na Cidade na área da mobilidade, foi realizado pela PortoLazer e o respectivo pelouro, várias actividades neste âmbito. Assim, colaborámos na inauguração da ciclovia e na inclusão de uma escola de trânsito no Queimódromo.

## Trip Festival

Conjuntamente com a Fundação da Juventude, foi apresentado o Festival Trip que tem como objectivo trazer ao Porto várias performances na área da animação de rua, nomeadamente no Centro Histórico do Porto.

Assim, contou com várias actuações de grupos consagrados a nível internacional e com vários apontamentos musicais. Participaram 10.000 pessoas.



## 2.2.2.2 - ANIMAÇÃO - APOIOS

### FITEI

O FITEI contou com o apoio da PortoLazer na divulgação e na concretização do espectáculo final na Avenida dos Aliados

### PortoGoFone – Teatro Nacional São João

Foram realizados vários espectáculos na rua, em praças e em estações de Metro. Contou com o envolvimento da PortoLazer na sua concretização.

### Serralves em Festa



Passou pelo apoio na divulgação da iniciativa, nomeadamente na Baixa do Porto, através da concretização de performances de artistas contemporâneos, tendo como desígnio a atracção de novos públicos e levar "Serralves em Festa" a outros locais da Cidade.

### FIMP – Festival Internacional de Marionetas

Festival com muita tradição no Porto, contou com um profundo envolvimento da PortoLazer na produção de várias iniciativas na Praça D. João I. Foi presenciado por 10.000 espectadores.

### Rua Miguel Bombarda – Galerias



Existindo uma dinâmica muito própria criada pelas galerias existentes nesta zona da Cidade, a PortoLazer tentou, juntamente com os principais agentes deste local, potenciar as inaugurações criando uma animação de rua. Conjuntamente com um patrocinador de referência, a "Famous Grouse", conseguimos aumentar a divulgação deste circuito por todo o país.



## FantasPorto

O envolvimento da PortoLazer passou pelo apoio logístico na concretização dos espaços exteriores, nomeadamente na dinâmica criada na Praça D. João I.

### Trama – Serralves

Houve um apoio na divulgação, incluindo no material de promoção do evento. Existiu também um apoio logístico na obtenção de todo o processo burocrático e legal.



### Festival Inter Celtaico

Festival com muita tradição na Cidade, contou com apoio na divulgação, bem como na concretização de alguns dos espectáculos planeados para o Cinema Batalha. Foi visto por 3.000 espectadores.

### Porto Cartoon – Museu Nacional de Imprensa

Apoio na divulgação, bem como na realização, na Avenida dos Aliados, de vários apontamentos relacionados com a exposição. Os artistas participantes estiveram aqui presentes para desenhar alguns cartoons.



### Exposição de Rueda – Universidade do Porto

Parceria criada com a Universidade do Porto na divulgação da obra deste artista, nomeadamente com a colocação de várias obras de arte espalhadas por vários locais da Cidade.



## Festa do Cinema – INATEL

O cinema ao ar livre organizado pelo INATEL contou com o apoio da PortoLazer, na divulgação, no apoio logístico, bem como no processo burocrático de licenciamento.

## Oporto Show

Apoio na divulgação e no licenciamento da exposição de design de interiores e arquitectura.

O The OPorto Show é já neste momento um evento de referência em todo o mundo.



## Simpósio de Escultura – Soares da Costa

Foi criada, no Campo 24 de Agosto, uma escultura de raiz que esteve posteriormente em exposição no local da sua criação. Contou com o envolvimento da PortoLazer na divulgação e na obtenção do licenciamento.

## Aniversário do Metro do Porto

A PortoLazer associou-se às comemorações do aniversário do Metro do Porto, nomeadamente com a realização do concerto na estação da Trindade com a Banda Sinfónica Portuguesa.

## Arraial APPACDM – Parque da Cidade

A PortoLazer ofereceu à APPACDM a realização no Parque da Cidade de uma festa com várias animações. Contou com o apoio dos vários fornecedores da PortoLazer que proporcionaram aos utentes desta instituição uma iniciativa de grande valor.





## 50 Anos da RTP

O Road Show da RTP esteve presente no Porto, na estação da Trindade (Metro). Contou com apoio na divulgação e no licenciamento.

## Autocarro Sweets

Consistiu numa iniciativa com o Planetário nos Jardins do Palácio de Cristal que visava a sensibilização do público em geral para a Astrofísica.



## Queima das Fitas

Cedência de espaço à Federação Académica do Porto, bem como apoio logístico na preparação da maior e mais importante festa dos estudantes.

## Campanha da Abraço – Dia da Europa

Apoio na divulgação e na obtenção de material gráfico para a campanha de sensibilização da problemática do HIV – SIDA.

## XX Aniversário do Programa ERASMUS

Envolvimento com a Universidade do Porto na festa de comemoração do aniversário do programa ERASMUS na zona da Foz, com a presença de 1.000 pessoas.

## Festival da Francesinha

Da iniciativa da PortoLazer, da Junta de Freguesia de Lordelo do Ouro e da cerveja Sagres, o Festival da Francesinha contou com o apoio na divulgação e no licenciamento de todo o processo. Movimentou cerca de 50.000 pessoas.

## Festa da Cerveja

Iniciativa da empresa UNICER, contou com o apoio da PortoLazer na divulgação e licenciamento.



## ENVOLVIMENTO DIRECTO DA PORTOLAZER

---

Animação dos Aliados  
 Aniversário da Indústria  
 Apoios ao movimento recreativo / cultural  
 Apresentação da Playstetice 3  
 Arraial da AEFEBUP  
 Arraial da APPACOM  
 Árvore de Natal  
 Bandalusa – Concerto Rádio Festival  
 Campanha transportes públicos  
 Cantar Jeneiras  
 Carnaval  
 Cinema Az Lisre  
 Circo Cardinalli  
 Comemorações 1 Maio  
 Comemorações do 25 Abril  
 Concerto – Keeno  
 Concerto Cristiana Solari - Rádio Festival  
 Concerto do Exército  
 Concerto Exército  
 Concerto Marizo  
 Concerto Tributo a Jeff Buckley  
 Destila de Traje  
 Dia da Europa  
 Dia das Aves  
 Dia Mundial da Criança  
 Dia Nacional da Energia  
 Dia Nacional da Fruta  
 DJ Tiesto  
 Downtown Lounge  
 ERASMUS  
 Espaço T  
 Estamos c/ a Baixa – Associação de Bares  
 E-tour, Viagem do Conhecimento  
 Exposição Rueda  
 FantasPorte  
 Feira e Exposição da Associação do Bairro do Falcão  
 Feira e Exposição de Livros GCL  
 Festa da Carreija  
 Festa do Cinema Insatel  
 Festa na Beira do Porto  
 Festas de Verão – JF Campanha  
 Festas N. Sra. Saúde  
 Festival da Francesinha  
 Festival Inter Céliaco

---







## ENVOLVIMENTO DIRECTO DA PORTOLAZER

---

Festival Internacional de Marionetas  
 FITEI  
 Grupo Musical Miragala – Outubro  
 Harmos Festival  
 Ideias que Mudam o Mundo  
 Iluminação de Natal  
 Instituição Abrigo  
 J. F. Vitória – Festas de Boa Fortuna  
 J.F. de Benfins – Festas de Sta. Maria  
 J.F. de Campanha – Festas de Sta. Clara  
 Jesus Cristo SuperStar  
 Leonardo Da Vinci  
 Natações do Porto  
 Nodalla  
 MTV VJ Casting 2007  
 Musica no Coração – Rivoil  
 Natal Ceasario  
 Noites Rituais  
 Open Urbano de Esqui  
 Opórtio Show  
 Páscoa  
 Passagem de Ano  
 Plasso B  
 Porto Blue Jazz  
 Porto Cartões  
 Porto Sounds  
 Portugófono – Teatro Nacional São João  
 Queima das Fitas  
 Rallye MAS Euroclassica  
 Recepção ao Colóquio UP  
 Red Bull Air Race  
 Road Show – 7 MARAVILHAS  
 RTP 50 anos  
 Rua Miguel Bombarda – Galerias  
 Salvador Dali  
 São João  
 Semana da Mobilidade  
 Sertões em Festa  
 Sertes da Costa – Simpósio  
 Sertes das Rãs – Escola  
 Trama – Sertões  
 Trip Festival

---



### 2.2.2.3 - ANIMAÇÃO - EQUIPAMENTOS

#### Queimódromo

O Queimódromo é um espaço junto ao Parque da Cidade que está recentemente sob a administração da PortoLazer, EM. Este local tem cerca de 50.000m<sup>2</sup> e encontra-se totalmente infra estruturado.

Depois das importantes obras de requalificação, o Queimódromo ficou preparado para absorver grandes eventos, tornando-se também objecto de obtenção de receitas próprias.

<b>Actividades</b>	<b>Data</b>
Queima das Fitas	Maio
Circuito da Boavista	Julho
Concerto dos Keane	Agosto
Red Bull Air Race	Setembro
Auto Market (MCoutinho)	Setembro
Circo Cardinali	Dezembro

## 2.2. ACTIVIDADES DESENVOLVIDAS

### 2.2.3. OUTROS

#### 2.2.3.1 - PAVILHÃO ROSA MOTA

##### Introdução

Durante o ano de 2007, o Pavilhão Rosa Mota caracterizou-se por uma ocupação de 72,5%. Os restantes 27,5% do ano estiveram livres de eventos e/ou de operações logísticas que lhes estão afectas – montagens, desmontagens e limpeza - ou seja, tivemos 263 dias de ocupação e 101 livres.

##### Actividades Desenvolvidas e Eventos

Os eventos realizados no Pavilhão Rosa Mota, neste ano de 2007, foram vários, englobando as mais variadas vertentes: festas, exposições, desporto, desporto adaptado, concertos, convívios e eventos institucionais.

Recebemos também, em estreita colaboração com a vertente da animação, os ensaios dos figurantes para o Carnaval da Av.ª dos Aliados, durante um período de 10 dias, tendo sido disponibilizada a sala de imprensa e um dos ginásios da cave, bem como a exposição Leonardo da Vinci – O Gênio, já no final do ano em análise.

Relativamente à utilização diária dos ginásios da cave, mantiveram-se as actividades de ginástica, boccia, taichi e yoga, já habituais do programa "No Porto a Vida é Longa", bem como a ocupação semanal levada a cabo pelas forças de segurança da PSP.



Os eventos realizados no recinto principal do Pavilhão Rosa Mota foram os seguintes:

1 de Janeiro – Festa de passagem de ano da Rádio Festival

Promotor: Rádio Festival  
 Montagens: 30 e 31 de Dezembro  
 Evento: 31 de Dezembro para 1 de Janeiro  
 Desmontagens: 2 de Janeiro  
 Afluência: 6.000 pessoas

6 de Janeiro – Impacto Total – Wrestling

Promotor: Electricity  
 Montagens: 5 e 6 de Janeiro  
 Evento: 6 de Janeiro  
 Desmontagens: 7 e 8 de Janeiro  
 Afluência: 3.000 pessoas

19 de Janeiro a 18 de Fevereiro – Exposição Crianças na Lua

Promotor: PortoLazer / Ideia Biba  
 Montagens: 15 a 19 de Janeiro  
 Evento: 19 de Janeiro a 18 de Fevereiro  
 Desmontagens: 18 e 19 de Fevereiro  
 Afluência: 8.500 pessoas

20 de Fevereiro – Festa de Carnaval

Promotor: Rádio Festival  
 Montagens: 19 e 20 de Fevereiro  
 Evento: 20 de Fevereiro  
 Desmontagens: 20 e 21 de Fevereiro  
 Afluência: 5.500 pessoas

24 e 25 de Fevereiro – Trial Indoor

Promotor: PortoLazer / Motoclube do Porto  
 Montagens: 21 a 23 de Fevereiro  
 Evento: 24 e 25 de Fevereiro  
 Desmontagens: 26 e 27 de Fevereiro  
 Afluência: 2.000 pessoas

7 de Março – Boccia

Promotor: Associação Portuguesa de Paralisia Cerebral  
 Montagens: 6 de Fevereiro  
 Evento: 7 de Fevereiro  
 Desmontagens: 7 de Fevereiro  
 Afluência: 100 participantes







16 a 18 de Março – Mostra da Universidade do Porto

Promotor: Reitoria da Universidade do Porto  
 Montagens: 11 a 15 de Março  
 Evento: 16 a 18 de Março  
 Desmontagens: 19 a 20 de Março  
 Afluência: 10.000 pessoas

23 a 25 de Março – Convenção Promofitness

Promotor: Carpa Promofitness  
 Montagens: 21 a 22 de Março  
 Evento: 23 a 25 de Março  
 Desmontagens: 26 a 27 de Março  
 Afluência: 1.500 pessoas

31 de Março – Concerto Tony Carreira

Promotor: Regiconcerto  
 Montagens: 29 a 31 de Março  
 Evento: 31 de Março  
 Desmontagens: 31 de Março  
 Afluência: 10.000 pessoas

1 a 2 de Abril – Festa de Aniversário da Rádio Festival

Promotor: Rádio Festival  
 Montagens: 1 Abril  
 Evento: 1 Abril  
 Desmontagens: 2 Abril  
 Afluência: 10.000 pessoas

3 a 7 de Abril – Torneio de Andebol do Académico Futebol Clube

Promotor: Futebol Clube  
 Montagens: 3 Abril  
 Evento: 4 a 7 de Abril  
 Desmontagens: 9 Abril  
 Afluência: Cerca de 500 pessoas

9 a 17 de Abril – Festival Internacional do Pão

Promotor: AIPAM  
 Montagens: 9 a 11 de Abril  
 Evento: 12 a 15 de Abril  
 Desmontagens: 16 e 17 de Abril  
 Afluência: 50.000 pessoas





19 a 22 de Abril – Gala Rádio Nova Era

Promotor: Rádio Nova Era  
 Montagens: 19 a 20 de Abril  
 Evento: 21 de Abril  
 Desmontagens: 22 de Abril  
 Afluência: 4.000 pessoas

24 a 30 de Abril – Campeonato Europeu de Patinagem Artística

Promotor: Federação Portuguesa de Patinagem  
 Montagens: 24 de Abril  
 Evento: 25 a 29 de Abril  
 Desmontagens: 30 de Abril  
 Afluência: 2.500 atletas e 8.000 espectadores

15 de Maio a 15 de Junho – Feira do Livro

Promotor: APEL  
 Montagens: 15 a 23 de Maio  
 Evento: 24 de Maio a 10 de Junho  
 Desmontagens: 11 a 15 de Junho  
 Afluência: 50.000 visitantes

16 a 17 de Junho – Torneio de Ténis de Mesa

Promotor: ATMP  
 Montagens: 16 de Junho  
 Evento: 16 a 17 de Junho  
 Desmontagens: 18 de Junho  
 Afluência: 200 espectadores 100 participantes

23 de Junho – Concentração de Polícias Motorads

Promotor: PSP Porto  
 Montagens: 23 de Junho  
 Evento: 23 de Junho  
 Desmontagens: 23 de Junho  
 Afluência: 100 participantes

11 a 13 de Julho – Concerto de Tributo aos Beatles

Promotor: Manuel Pais do Amaral  
 Montagens: 11 de Julho  
 Evento: 12 de Julho  
 Desmontagens: 13 de Julho  
 Afluência: 1.500 pessoas



14 a 15 de Julho – Concerto Floribella

Promotor: AudioVeloso  
 Montagens: 14 de Julho  
 Evento: 15 de Julho  
 Desmontagens: 16 de Julho  
 Afluência: 2.500 espectadores

25 a 27 de Julho – Dia Metropolitano dos Avós

Promotor: Junta Metropolitana do Porto  
 Montagens: 25 de Julho  
 Evento: 26 de Julho  
 Desmontagens: 27 de Julho  
 Afluência: 5.000 participantes

28 a 29 de Julho – Gala do Clube de Danças de Salão do Porto

Promotor: Clube de Danças de Salão do Porto  
 Montagens: 28 de Julho  
 Evento: 28 de Julho  
 Desmontagens: 29 de Julho  
 Afluência: 3.000 espectadores

23 a 24 de Agosto – Concerto dos 4Taste

Promotor: Audioveloso  
 Montagens: 23 de Agosto  
 Evento: 23 de Agosto  
 Desmontagens: 24 de Agosto  
 Afluência: 2.000 espectadores

2 de Setembro – Concerto Leandro e Leonardo

Promotor: César Borba  
 Montagens: 2 de Setembro  
 Evento: 2 de Setembro  
 Desmontagens: 2 de Setembro  
 Afluência: 2.500 espectadores

6 a 8 de Setembro – Congresso de Cardiologia

Promotor: Deeventos  
 Montagens: 6 e 7 de Setembro  
 Evento: 7 de Setembro  
 Desmontagens: 8 de Setembro  
 Afluência: 1.200 participantes



21 a 22 de Setembro – Dia da Obra Diocesana

Promotor: Obra Diocesana do Porto  
Montagens: 21 de Setembro  
Evento: 22 de Setembro  
Desmontagens: 23 de Setembro

24 Setembro a 31 de Dezembro - Exposição Leonardo da Vinci O Génio

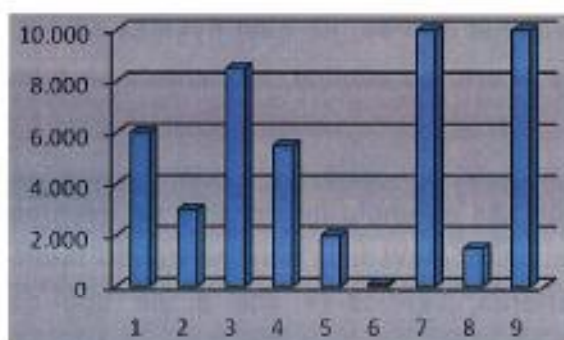
Promotor: Grafinveste  
Montagens: 24 de Setembro a 12 de Outubro  
Evento: 12 de Outubro a 31 de Dezembro (Terminou a 27-01-2008)  
Desmontagens: 28 de Janeiro a 8 de Fevereiro (2008)  
Afluência: Estimam-se 50.000 visitantes de um total de 80.000 até 27 de Janeiro 2008





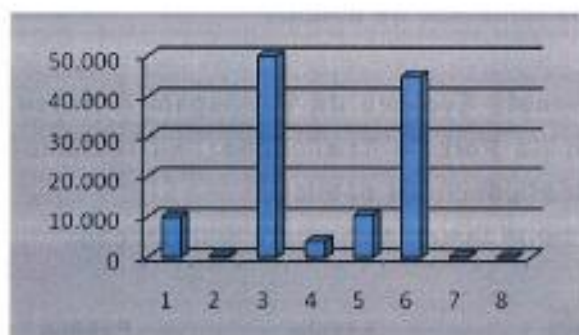
Para uma visão global, apresentam-se tabelas e gráficos relativos à ocupação, por evento, durante o ano de 2007, num total de visitas de 227.900 pessoas, o que em média fornece um valor indicativo de 626 visitantes por dia.

### Ocupação por evento 1º Trimestre



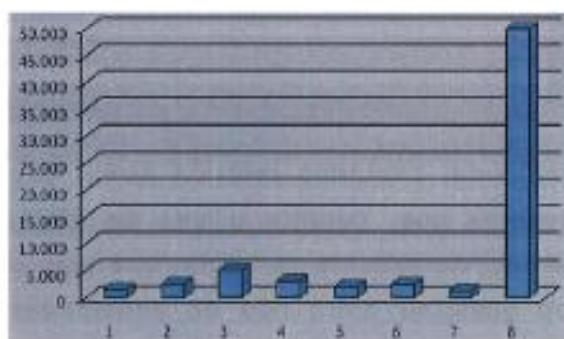
Evento	Público
1. Passagem de Ano	6.000
2. Wrestling Impacto Total	3.000
3. Crianças na Lua	8.500
4. Festa de Carnaval	5.500
5. Trial Indoor	2.000
6. Boccia	100
7. Mostra da Univ. do Porto	10.000
8. Carpa Promofitness	1.500
9. Concerto Tony Carreira	10.000

### Ocupação por evento 2º Trimestre



Evento	Público
1. Aniversário R. Festival	10.000
2. Torneio de Andebol	500
3. Festival Int. do Pão	50.000
4. Gala Rádio Nova Era	4.000
5. Patinagem Artística	10.500
6. Feira do Livro	45.000
7. Torneio de Ténis de Mesa	300
8. Polícias Motards	100

### Ocupação por evento 3º e 4º Trimestres



Evento	Público
1. Tributo aos Beatles	1.500
2. Concerto Floribella	2.500
3. Dia Metropol. dos Avós	5.000
4. Gala Danças de Salão	3.000
5. Concerto 4Taste	2.000
6. Concerto Lea/Leonardo	2.500
7. Jantar Deeventos	1.200
8. Leonardo da Vinci	50.000

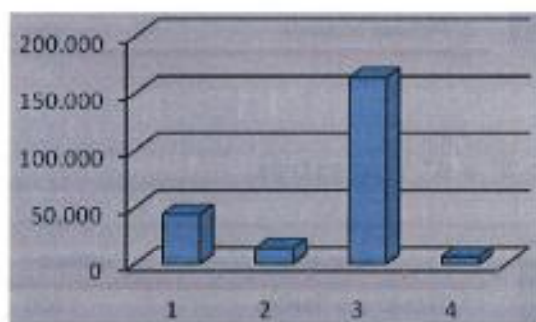


Verificam-se ocupações massivas concentradas nas várias exposições que viemos a realizar. Contudo, são eventos que se caracterizam por elevados períodos de montagem e desmontagem, trazendo um reduzido retorno financeiro. Como exemplos deste facto temos a Mostra da Universidade do Porto, a Feira do Livro, o Festival Internacional do Pão e a exposição Leonardo da Vinci – O Génio. Ainda assim, a afluência de público visitante foi a mais elevada, realçando-se um evento realizado neste espaço pela primeira vez que foi o Festival Internacional do Pão, no qual tivemos 50.000 visitantes apenas em 4 dias de evento aberto ao público, traduzindo-se num enorme sucesso.

Os eventos musicais – concertos são exemplo de um tipo de eventos que trazem ocupações e retorno financeiro elevados, movimentando muito público. Fruto de experiências anteriores, verifica-se que é um tipo de evento em que devemos apostar, pois os promotores concentram no mínimo tempo possível as operações de montagem e desmontagem, uma vez que obrigam à disponibilização de elevados recursos humanos e materiais, libertando assim o espaço mais rapidamente para outras actividades e proporcionando em simultâneo grande afluência de público.

Com as excepções do Campeonato Europeu de Patinagem Artística, Gala do Clube de Danças de Salão do Porto e Trial Indoor, os restantes eventos desportivos tiveram reduzida afluência de público.

Analisando a ocupação por tipo de evento temos a seguinte distribuição:



Evento	Público
1. Festas e Concertos	44.000
2. Eventos Desportivos	14.100
3. Exposições	163.500
4. Eventos Lúdicos	6.300

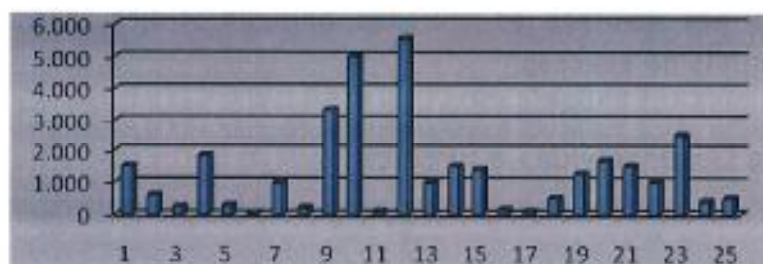
Após a análise destes dados, conclui-se, conforme referido atrás, que são as exposições e mostras os eventos que, durante o ano de 2007, resultaram em maior número de visitantes. Acrescenta-se ainda, que tudo o que é relacionado com concertos ou qualquer outro tipo de actividades musicais tem uma grande afluência de público. Contudo, a desactualização





das instalações, aliada à crescente oferta de salas com desenho e materiais mais modernos, contribui negativamente para a procura desta instalação por produtores de concertos e demais espetáculos musicais.

No gráfico seguinte é apresentado o número médio de visitantes (público) por evento, em função dos dias de duração de cada evento. Na análise destes resultados, facilmente são realçados os Festival Internacional do Pão, o Aniversário da Rádio Festival e o concerto de Tony Carreira.



Evento	Público
1. Passagem de Ano	1.500
2. Wrestling Impacto Total	600
3. Crianças na Lua	250
4. Festa de Carnaval	1.833
5. Trial Indoor	286
6. Boccia	60
7. Mostra da Univ. do Porto	1.000
8. Carpa Promofitness	214
9. Concerto Tony Carreira	3.333
10. Aniversário R. Festival	5.000
11. Torneio de Andebol	100
12. Festival Int. do Pão	5.556
13. Gala Rádio Nova Era	1.000
14. Patinagem Artística	1.500
15. Feira do Livro	1.406
16. Torneio de Ténis de Mesa	150
17. Polícias Motards	100
18. Tributo aos Beatles	500
19. Concerto Floribella	1.250
20. Dia Metropol. dos Avós	1.667
21. Gala Danças de Salão	1.500
22. Concerto 4Taste	1.000
23. Concerto Lea/Leonardo	2.500
24. Jantar Deeventos	400
25. Leonardo da Vinci	510



## 2.2.3.2 - JARDINS DO PALÁCIO DE CRISTAL

### Introdução

O ano de 2007, pode-se afirmar, foi caracterizado por um aumento de visitas aos Jardins do Palácio de Cristal, resultante de diversos eventos realizados durante o período de Verão pelo Departamento de Animação da PortoLazer. Realça-se contudo, que não é possível proceder a uma análise numérica, pois são diversas as entradas para os jardins, não existindo sistema de controlo de acessos.

### Actividades Desenvolvidas e Eventos

#### *Plano de Intervenção e Recuperação Arbórea*

No âmbito de um projecto de catalogação e análise das espécies arbóreas mais relevantes dos Jardins do Palácio de Cristal, foi contactado o CIBIO (Centro de Investigação em Biodiversidade e Recursos Genéticos da U.P.) com vista ao desenvolvimento de um projecto conjunto que permita a criação de fichas de registo do estado de cada um dos



elementos arbóreos e das correspondentes intervenções a efectuar, tentando identificar eventuais patologias de que é exemplo a imagem supra. Neste campo, também foram mantidos contactos com a Delegação Regional do Ministério da Agricultura, tendo sido utilizados os seus serviços para proceder a análises de terreno e a raízes de zonas que continham árvores aparentemente debilitadas.





### *Oficinas Pedagógicas / Centros de Educação Ambiental*

De referir também, o facto de terem sido iniciadas as actividades nas Oficinas Pedagógicas, após as obras de recuperação efectuadas pela PortoLazer, nos últimos meses de 2006, que deram origem ao Centro de Educação Ambiental do Palácio de Cristal, sob gestão do Gabinete do Ambiente da CMP. Esta parceria permitiu a integração destas instalações em projectos semelhantes existentes na cidade, possibilitando uma gestão conjunta, com pessoal



especializado e com capacidade para aproveitar o potencial oferecido, beneficiando assim dos meios e das medidas de promoção das instalações que são levadas a cabo pelo Gabinete do Ambiente. Actividades como a "Magia do dia de Reis", "Reciclarium", "Kaki Tree Project", Conto "Origami" e Dia Mundial da Árvore e da Poesia, foram os exemplos mais marcantes, a par as habituais visitas de escolas e infantários.

### *Pavilhão Lúdico-Infantil*

Conforme ocorre todos os anos, foram reparadas as áreas do telhado mais afectadas com tela termo-colante. Os níveis de utilização são sazonais e muito variáveis em função das condições meteorológicas, registando cerca de 17.500 visitas.

### *Kaki Tree Project*

O "Kaki Tree Project", deriva da gemação da Cidade do Porto com Nagazaki. Tratou-se de uma cerimónia simbólica sobre a paz, que consistiu na plantação de uma árvore derivada da única espécie vegetal que sobreviveu à bomba atómica lançada sobre Nagazaki na 2ª Guerra Mundial. Envolveu diversos departamentos e entidades da Câmara Municipal do Porto.





### *Consumo de Água*

Durante 2007, os Jardins do Palácio de Cristal apresentaram elevados consumos de água da rede pública à semelhança de 2006. O desgaste apresentado pela canalização que compõe a rede de distribuição de água tem sido o único motivo detectado, até então, para tal facto. Destacamos, neste campo, a colaboração da empresa Águas do Porto E.M. que tem respondido de forma eficaz às nossas solicitações.

Salienta-se que derivado a uma ruptura, em Novembro de 2006, foi desactivado o ramal da Av.<sup>ª</sup> das Tílias. Passados os meses de Verão, concluiu-se que a água fornecida pelo referido ramal não foi necessária, tendo sido suficiente o caudal de um só contador. Associados a estas fugas, tivemos os consumos da rega que, por si só, são bastante elevados.

Face ao facto de termos o lago principal dos jardins a ser alimentado por água de mina, a empresa Águas do Porto E.M. disponibilizou-se a desenvolver estudos para a criação de mecanismos que permitam a utilização desses caudais para rega, através de uma cisterna de armazenamento e respectivas bombas, a situar por baixo da Av.<sup>ª</sup> das Tílias, alimentando assim os circuitos de rega, a par da criação de novos ramais de alimentação de água sanitária destinada às diversas valências dos jardins.

### *Troféu de Orientação – Campeonato Nacional*

Realizou-se, com a colaboração do Clube 4 Caminhos, uma prova de Orientação a contar para o campeonato nacional. Requerendo tal evento, uma catalogação geográfica específica do espaço, nomeadamente para os mapas com a localização das balizas a fornecer aos participantes, e obrigando a um levantamento topográfico do terreno, a parceria revelou-se muito vantajosa para a PortoLazer, pois pudemos posteriormente contar com este tipo de mapas, o que constitui uma ferramenta essencial para o Plano de Intervenção e Recuperação Arbórea, acima mencionado, de modo a possibilitar a georreferenciação das espécies mais relevantes. O referido evento contou com 680 participantes e realizou-se no dia 21 de Abril de 2007.



*Jogos Tradicionais – Departamento Municipal de Recursos Humanos da CMP*

Conforme vem sendo hábito, foi levada a cabo mais uma edição desta actividade no passado dia 25 de Maio, em colaboração com a DMRH e a Academia das Colectividades do Concelho do Porto, na qual estiveram presentes cerca de 60 participantes reformados e ex-funcionários da Câmara Municipal do Porto.



*Festival Fazer a Festa – Teatro Art'Imagem*

Esta actividade que se desenrola há já diversos anos neste espaço, engloba sessões de teatro nos jardins e na Biblioteca Municipal Almeida Garrett, que se realizaram entre 4 e 13 de Maio. Foi efectuada a montagem de uma tenda na Av.ª das Tílias, para bilheteira, tendo sido proporcionados ainda diversos materiais de apoio e prestada a colaboração logística necessária, em termos de vigilância e controlo de acessos.

*Concerto de Páscoa*

Concerto promovido pela PortoLazer e realizado na Concha Acústica em 7 de Abril, pela Banda Sinfónica Portuguesa, tendo contado com cerca de 450 espectadores.

*Concerto de S. João*

Concerto promovido pela PortoLazer e realizado na Concha Acústica em 24 de Junho, pela Banda Sinfónica Portuguesa, tendo contado com cerca de 500 espectadores.

*Concerto do Coro Mille Vocce*

Concerto promovido pelos próprios músicos e realizado em 1 de Julho na Concha Acústica. Conforme hábito, foi prestado diverso apoio logístico.





#### *Festa do Emigrante – Rádio Festival*

Realizada no Rossio em 7 de Julho, esta iniciativa promovida pela Rádio Festival, teve cerca de 1.200 espectadores, ficando aquém das edições anteriores.

#### *Festival Porto Blue Jazz*

Este festival teve lugar nos dias 27 de Julho, 4, 11 e 18 de Agosto. Com participação nacional e internacional, composta pelo Quarteto Lucia Martinez, Maria João, Sexteto Mário Barreiros, Liftoff, A iniciativa revelou-se um sucesso, tendo grande adesão de público.

#### *Noites Ritual Rock*

Realizado durante os dias 24 e 25 de Agosto, este festival vai já na sua 16ª Edição, tendo sido dividido entre o Rossio e a Concha Acústica, promoveu as bandas nacionais com nomes como David Fonseca, Clá, entre outros.





## 2.2.3.2. CIRCUITO DA BOAVISTA

### O CONCEITO

Os modelos actuais de criação de "marcas" de cidade passam usualmente, ou pela instalação de grandes valências (parques temáticos, museus, complexos desportivos, de exposição, etc.), ou pela integração numa agenda internacional de um evento capaz de captar um grande público, oferecendo entretenimento e trazendo, simultaneamente, visibilidade externa à cidade.



Estes eventos necessitam de um projecto consistente, com raízes, integrado num calendário internacional de grande visibilidade e de fácil relacionamento com a cidade, dada a elevada oferta e concorrência entre metrópoles, para a captação de públicos multi-nacionais.

É entendimento do município do Porto que a realização com carácter bianual, de provas automóveis, como o Grande Prémio Histórico do Porto e o Racing Festival, o qual integra as provas de WTCC, projecta o nome da cidade internacionalmente passando a constituir um ícone de elevado valor e prestígio para a cidade do Porto.



#### *- É um projecto com raízes.*

Em 1931, tiveram lugar no Circuito da Boavista as primeiras provas automóveis. Posteriormente, já em 1958, e pela primeira vez em Portugal, este circuito acolhe provas de Fórmula 1.



Em 2005, quarenta e cinco anos depois da realização da última prova automobilística na cidade do Porto, realiza-se com um grande sucesso o Grande Prémio Histórico do Porto, com mais de 150.000 pessoas presentes.

**- Eventos integrados em calendários internacionais e de grande visibilidade.**



A assinatura de um acordo por três anos com a empresa organizadora do WTCC, a KSO, permitiu garantir a presença em Portugal deste importante evento, até 2009, sendo expectável a sua renovação.

A transmissão televisiva é garantida em directo para todo o mundo através da EuroSport, chegando a mais de 400 milhões de lares de 250 países.

É de assinalar que a selecção da cidade do Porto para a realização deste evento não é alheia ao facto de se tratar dum circuito "citadino". Há hoje, sem dúvida, uma enorme apetência por este tipo de circuito. Veja-se a cidade espanhola de Valência que está a construir um circuito citadino de Fórmula 1, para se integrar no campeonato mundial desta modalidade, curiosamente possuindo já, um autódromo onde se vão realizando estas provas.

**- Fácil relacionamento com a cidade.**

Um conceito lato que abarca:

- A localização do Circuito, mesmo junto ao mar, em torno duma grande mancha verde, deixa imagens gravadas inolvidáveis a quem o visita, nacionais e estrangeiros;
- O centro de uma grande área metropolitana, com fáceis acessos, a escassas centenas de metros, da principal zona dos hotéis do Porto, e também próximo de estações de Metro;
- O acesso gratuito a uma grande parte do Circuito, quer na perspectiva competitiva, quer na de lazer;
- Um local que permite a sã convivência familiar, quer do pai que é um fanático dos automóveis, quer da mãe que prefere um passeio na mancha verde ou junto ao mar, ou dos jovens que optam por usufruir dos divertimentos instalados.





**- Um projecto sólido.**

Hoje e cada vez mais, é um projecto nacional de projecção internacional, com uma elevada componente da iniciativa privada portuguesa.

Previsão de impacto económico <sup>(1)</sup> : 10 560 000 euros

Previsão de retorno dos media totais <sup>(1)</sup>: 21 800 000 euros

Previsão de impacto nos media nacionais <sup>(2)</sup>: 4 479 013 euros

Em 2005 e logo na primeira edição dum evento no Circuito da Boavista, este recebeu o galardão de "Melhor Acontecimento do Desporto Automóvel de 2005".

Em 2007, a cidade do Porto foi escolhida para a realização do 45º Aniversário do Clube dos Antigos Pilotos de GP de Fórmula 1, com a presença de Phil Hill (Campeão Mundial de 1961), Tony Brooks (Vice-Campeão de 1959), Maria Teresa de Filippis, Da Silva Ramos, Mário Cabral, Derek Bell, Nanni Galli, etc.

(1) - *Com base no estudo da Profª. Doutora Helena Cristina Gonçalves de Abreu, do Centro de Estudos da População, Economia e Sociedade.*

(2) - *Com base no estudo e análise de retorno mediático e impacto económico, da Cision Executive Media.*

## O CIRCUITO EM 2007

Em 2007, devido à realização da 11ª e 12ª jornadas do WTCC, o *Sports Racing Masters* (Protótipos até 1964), os *Sports Classics* (Clássicos até 1981), o *World Sports Masters* (GT e Protótipos até 1974, ex-*Le Mans*) e o *Grand Prix Masters* (F1 Pré-1978), entre outros, para além das categorias que já estiveram presentes em 2005, fomos impelidos a introduzir algumas alterações ao Circuito da Boavista, quer em segurança, quer na oferta ao público, nomeadamente:

**- Maior segurança**

Revisão do traçado da Boavista, de forma a adequá-lo às normas de segurança FIA grau 2. Recorde-se que muitos dos carros atingem velocidades máximas superiores a 200 km/h. Foi, portanto, necessário garantir, não só a segurança dos carros e pilotos, mas também um mais eficaz controlo desportivo do circuito.





### - Um novo traçado

O perímetro do circuito foi aumentado em 420 metros, passando a perfazer 4.720 metros. Na zona da Vilarinha foi suprimida a chicana, e os pilotos passaram a virar à direita, percorrendo cerca de 200 metros, voltando depois à



esquerda, num novo arruamento, perto do Colégio CLIP, virando em seguida à esquerda e entrando na descida da Estrada da Circunvalação, alargada em 2,5 metros.

Igualmente alvo de ajustamentos, foi a zona do Queimódromo, junto à Circunvalação. Tal visou a passagem para ali da linha de partida e de chegada.

### - Novas bancadas

À bancada do Castelo do Queijo somaram-se três novas bancadas tipo A, na Circunvalação defronte da grelha de partida, na Praça de São Salvador e no novo arruamento acima citado. Estas quatro bancadas A foram servidas por ecrãs gigantes, onde passaram imagens televisivas de todo o circuito. As bancadas tinham uma capacidade total



de cerca de 19.000 lugares sentados, dos quais 240 em camarotes.

### - O Paddock

Localizado numa área que se designa por Queimódromo, por aí se realizarem as festas da Queima das Fitas e com uma área de 50.000 metros quadrados, o Paddock ofereceu à organização do WTCC e do Grande Prémio Histórico do Porto condições de instalações de nível excelente, sendo de realçar:

- Recuperação de piso e instalação de iluminação.
- Facilidades de electricidade, água, saneamento;
- WC's, casas de banho, etc., em quantidade adequada às necessidades.



Torres de



O facto de se ter conseguido concentrar numa única área segura e de fácil acesso, todos os concorrentes e serviços de apoio, toda a logística de cronometragem, e ainda em frente à recta da meta - *pitlane* - torna esta oferta praticamente única em termos de circuitos citadinos existentes, sendo um factor de apreciação muito positivo, quer pela organização, quer pelos pilotos.



A organização considerou, ao contrário de 2005, que se deveria abrir este espaço ao público, obviamente com as devidas precauções de segurança. Pelo que se colocou à venda o acesso ao *Paddock* a 5 euros por visita (válido por um dia), este valor reduzia-se para 3 euros, caso se associasse à compra de

bilhete de bancada.

#### - Village e Vip Village

A lógica de oferecer um espaço gratuito de entretenimento à população que visita o Circuito, completando-se assim todo um conceito de gratuidade, levou a organização a criar um espaço entre o Castelo do Queijo e o Edifício Transparente, que designou por *Village*.



Com uma localização excelente, em frente ao mar, no *Village* pode-se encontrar a Feira de Automóveis e a *Motoring Art*, um espaço de exposição e venda de objectos – quadros, gravuras, miniaturas e esculturas – as tendas de hospitalidade, restaurantes, exposições de carros e de temas ligados ao automóvel, nas quais participarão artistas nacionais e estrangeiros.

Com o aluguer de mais espaços às empresas que aí montaram as suas exposições e negócio de bebidas e de restauração, pretendeu-se recuperar parte da receita que daí resultaria, caso se cobrassem os acessos como aconteceu em 2005.





O VIP Village manteve a tradição de 2005. Espaço reservado de acesso pago ou para convidados. Constituído por um área designada por *Sponsor's Hall*, onde os principais patrocinadores montaram pequenos *stands* de acolhimento para VIP's, e um grande restaurante, onde eram servidas as refeições.



Um local de convívio privilegiado, com bar aberto e com a possibilidade de acompanhar as corridas através dos televisores aí instalados.

## A ORGANIZAÇÃO

A PortoLazer, enquanto entidade nomeada pela CMP para a gestão do Evento, teve no seu presidente, o elemento que coordenou toda a equipa de trabalho.

Seguindo o modelo já utilizado em 2005, o evento foi organizado do seguinte modo:

- **Promoção e Organização Desportiva – (Promotor externo).**



Com as seguintes e principais responsabilidades:

- Promover o evento junto dos media;
- Promover o evento junto dos potenciais patrocinadores/publicidade;
- Angariar patrocínios e publicidade segundo orçamento pré-acordado;
- Contratar, acolher e organizar a vinda e participação dos pilotos estrangeiros;
- Contratar entidades desportivas (ACP) e de segurança, tendo em vista a realização desportiva do evento;
- Contratar entidades terceiras, para a instalação das infra-estruturas promocionais, e de apoio e publicidade a patrocinadores (*Village*, *VIP Village*, faixas de publicidade, etc.);
- Produzir e/ou gerir de materiais de promoção (*fardamento*, *merchandising*, etc.);
- Produzir eventos paralelos tendo em vista a capitalização do evento para a cidade.



### - Organização não Desportiva –(PortoLazer)

Com as seguintes e principais responsabilidades:

- Assegurar a montagem do Circuito em condições de segurança e em tempo;
- Apoiar a promoção do Evento;
- Instalar e gerir as Bancadas, incluindo *Video-Walls*;
- Instalar toda a rede de comunicações rádio, internet, voz, video, em todo o Circuito;
- Instalar e gerir todo o sistema de Bilhética;
- Contratar os meios de segurança do público;
- Produzir e instalar toda a sinalética do Circuito.

As relações institucionais com o Estado e Governo português sempre foram lideradas pela CMP, tendo-se demonstrado fundamental o apoio conseguido para trazer estas provas para Portugal.

## A COMUNICAÇÃO

O Plano de Comunicação concebido pelo promotor foi bastante extenso, pelo que se dá aqui destaque apenas a alguns dos meios mais importantes:

- Exposição Fotográfica em 10 Shopping Centers da SONAE Sierra. Estimando-se em mais de QUATRO MILHÕES DE VISITANTES que puderam, através duma exposição fotográfica, antever os eventos;
- Presença em Feiras, Salões e Eventos Internacionais:

Autoclássico – Exponor – 29 Setembro/1 de Outubro 2006;

Retromóvil – Madrid – 23 a 25 de Fevereiro 2007;

Race Retro – Stoneleigh, Inglaterra – 23 a 25 de Março;

Salão Automóvel de Vigo – Galiza – 28 Abril a 6 de Maio;

Motor Clássico – FIL – 27/29 Abril 2007;

Top Car and Classic Festival – Estoril – 30 de Junho e 1 de Julho;

Grand Prix Historique de Pau – 25 e 26 de Maio;

Top Car Madrid – 18 a 20 de Maio.



- Campanha de Marketing em inúmeros parceiros de media, nomeadamente estrangeiros, ver anexo;

- Site do Circuito da Boavista – [www.circuitodaboavista.com](http://www.circuitodaboavista.com);





- Múpies em mais de 80 localidades em todo o país e Galiza, num total de 8.000.



## A BILHÉTICA

### - A rede de vendas.

Após os patrocínios e publicidade, a receita de bilheteiras é o elemento mais importante em termos de proveitos potenciais neste tipo de eventos.

Note-se que o acesso ao Circuito da Boavista foi gratuito na maior parte da sua extensão, tendo sido de acesso pago, as bancadas, o Paddock e o VIP Village.

Em 2007 foi dada especial atenção à Bilhética, dando especial atenção a se poder comprar à distância, e com mais antecedência, nomeadamente através de:

- Rede TicketLine (rede *internet - online*);
- Rede Pavilhão Atlântico (rede *internet - online*);
- Lojas FNAC (11 - *online*);
- Lojas El Corte Inglés (2 - *online*);
- Lojas Worten (40 - *online*);
- Estações da CP (4 - *online*);
- Estações do Metro do Porto (1 - *online*);
- Postos no Circuito (5 - 1 *online*);
- Postos GALP (4 - *offline*).

Notar que a CP, pela primeira vez na sua história, vendeu nas suas bilheteiras, bilhetes para um espectáculo num sistema *online*, isto é, qualquer venda abatia de imediato às disponibilidades, e estas em qualquer momento eram reais.

## SEGURANÇA DESPORTIVA E DO PÚBLICO

A segurança foi em 2007 um dos aspectos fundamentais da organização do Circuito. Desde o cumprimento rigoroso das normas FIA, para aprovação do Circuito, à responsabilidade de ter todos os meios preparados para a contingência dum acidente





grave, o que felizmente não se mostrou necessário, sabendo que o evento estava a ser transmitido para 250 países no mundo, foi um factor crítico em todo o processo de decisão da organização.

A demonstrar essa importância, alguns números associados a estes custos, os quais poderiam ser superiores não fosse a excelente colaboração que as entidades envolvidas prestam ao município do Porto:

- Autoridades desportivas	300.685 euros;
- Assistência médica	90.055 euros;
- Bombeiros	92.148 euros;
- Serviços de segurança privados)	100.868 euros;
- Polícia (PSP e Polícia Municipal)	35.184 euros.

E muitos outros que colaboraram na realização destes eventos.

## OS DIAS DOS EVENTOS

A afluência e adesão de público ao evento foram excelentes nos dois fins-de-semana dos eventos. Terão passado mais de 200.000 pessoas pelo Circuito, atingindo-se receitas de bilheteira de mais do triplo do registado em 2005.



A competição foi bastante acesa na maioria das provas, o que provocou alguns despistes e, conseqüentemente, algumas demoras na limpeza da pista.

No final do evento, e em contacto com o público, com os especialistas, jornalistas nacionais e estrangeiros, bem como com os pilotos, a mensagem de satisfação com as condições oferecidas era a mais ouvida.

A festa encerrou com a certeza da organização ter dado mais um passo na consolidação da uma imagem da cidade do Porto no mundo, como lugar atraente, cosmopolita e capaz de atrair grandes eventos, o que veio a provar-se um pouco mais tarde com a realização do Red Bull Air Race na nossa cidade.



2

## 2.3. ANÁLISE ECONÓMICO - FINANCEIRA

### 2.3.1 – INTRODUÇÃO

Os resultados líquidos da PortoLazer no ano de 2007 foram de 69.827,54 euros negativos, retirados os efeitos das amortizações, ajustamentos e impostos.

Com a inclusão destas três rubricas, o valor passa a 1.028.419,44 euros negativos.

Estes resultados estão em linha com o projectado e justificam-se por força das dúvidas que subsistiam e, em parte, continuam a subsistir, na interpretação da nova lei do Sector Empresarial Local. É reconhecido, de uma forma geral, que a legislação sobre esta matéria é incongruente, sendo público que estará prevista para breve a introdução de correcções à lei.

Assim, por uma questão de prudência e com fundamento nas razões que mais adiante se explicitarão, o accionista optou por não incluir no contrato programa os montantes referentes ao IVA e às amortizações.

Acresce que, existindo uma dívida ao accionista não remunerada no valor de 4.986.808 euros, como resultado da diferença entre o justo valor dos activos entregues para a realização do capital social e o seu valor de constituição, este poderá ser utilizado na anulação de resultados negativos até ao seu esgotamento, sendo expectável que a PortoLazer venha a apresentar resultados positivos antes que tal possa acontecer.

#### 2.3.1.1 – AMORTIZAÇÕES

A inclusão desta rubrica nas necessidades de cobertura orçamental, obrigaria o accionista a uma transferência desnecessária. Este custo não tem reflexos nos fluxos de caixa o que, no limite, implicaria um excesso de liquidez por parte da empresa.

Por outro lado, o Município contribui directamente para os investimentos das suas participadas, (recorde-se que, para 2007, a verba orçada para investimento foi de 300.000 euros), pelo que a cobrir os eventuais, prejuízos causados pelas amortizações daí resultantes, equivaleria a uma duplicação da sua contribuição, o que não faz qualquer sentido.





### 2.3.1.2 – IMPOSTOS – IVA

No que se refere à isenção ou não em sede de IVA das transferências dos municípios, no âmbito de contratos-programa e ou de gestão, quer a PortoLazer, quer o accionista, tentaram obter pareceres sobre esta matéria, junto das entidades fiscais competentes, do respectivo Fiscal Único e de grandes e reconhecidos fiscalistas.

Contudo, ainda hoje a situação de dúvida permanece, estando o accionista, com o apoio de entidade competente externa, a determinar a solução mais coerente e fiscalmente aceite, para si e para as suas participadas.

Assim, a PortoLazer e como é norma neste tipo de exercício, elaborou o cálculo da necessidade de cobertura orçamental para 2007, num processo sem afectação do efeito do IVA, tendo-se chegado a um valor de 3,1 milhões de euros, o qual foi apresentado ao Executivo Municipal.

Note-se, uma vez mais, que a decisão de incluir esta rubrica na necessidade de cobertura orçamental, obrigaria o município a um esforço de adiantamento, neste caso de 651.000 euros (taxa de 21% sobre o orçamento), quando tem um crédito a seu favor, substancialmente acima deste valor e num cenário de indefinição fiscal sobre esta matéria.

### 2.3.2 – ANÁLISE FINANCEIRA DA ACTIVIDADE

Em 2007, a PortoLazer obteve um total de Proveitos de 9.327 mil euros, dos quais, o suporte financeiro aprovado pelo orçamento para 2007, representa apenas 33%.

A rubrica de "Prestação de Serviços" totalizou 3.131 mil euros e os "Proveitos Suplementares" 1.788 mil euros, cf. apresentado na Demonstração de Resultados (*vide* ANEXO 3.2)

A gestão de instalações gerou, durante este exercício, o montante global de 1.167 milhares de euros, correspondente a 23% das receitas próprias.

Com a organização dos eventos desportivos, de animação e lazer obtiveram-se proveitos no montante global de 3.277 mil euros, referentes a inscrição, patrocínios e bilheteira, dos quais se destacam a Exposição "Dali do Porto", o "Racing Festival", o "Grande Prémio Histórico do Porto", o Concerto dos Keane, as Festas de São João, as "Noites Ritual" e o "Porto





Open". Estes proveitos representaram 66% das receitas próprias (vide ANEXO 3.5).

Foi atribuído pela CMP um Subsídio para Investimento, no montante de 300 mil euros, cujo proveito considerado em 2007 foi apenas de 34 mil euros, cf. Mapa de Exploração (vide ANEXO 3.5).

Comparativamente com o Orçamento de 2007 da PortoLazer, acrescido do Orçamento para o "Circuito da Boavista", apresenta-se um desvio positivo de 977 mil euros, referente a 12% do valor orçado.

Por sua vez, os Custos do exercício totalizaram 10.356 mil euros, dos quais, aproximadamente,

76% são referentes à rubrica de "Fornecimentos e Serviços Externos" (FSE's), cf. ANEXO 3.2, necessários à prossecução da actividade, por contratação de terceiros, devido à insuficiência de meios próprios e obtenção de *know-how* com as parcerias desenvolvidas,

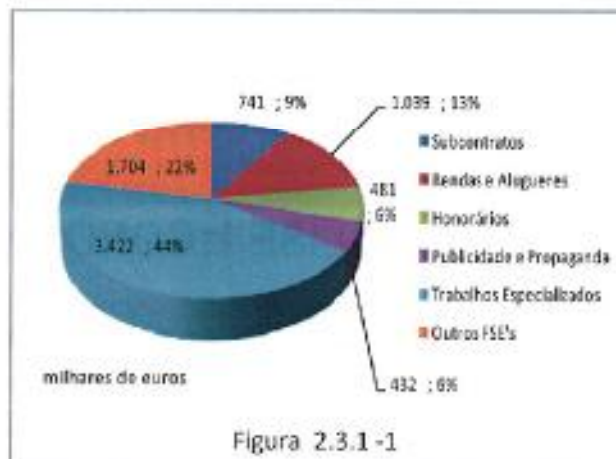


Figura 2.3.1-1

essencialmente na área da organização de eventos e outras actividades de lazer, bem como na colaboração com outras entidades. As rubricas de "Trabalhos Especializados", "Subcontratos" e "Honorários", contribuem, no seu conjunto com 59% do total de FSE's, no montante de 4.645 mil euros (vide ANEXO 3.5).

Para além destas rubricas, destacam-se os custos com "Rendas e Alugueres" e "Publicidade e Propaganda", nos montantes de 1.040 e 430 mil euros, respectivamente, inerentes à organização de eventos, tendo o Circuito da Boavista contribuído com 53%.

As despesas com electricidade, água e outros fluidos (gás), conjuntamente, ascenderam a 529 mil euros e, na sua maioria, referem-se à actividade das diversas instalações sob gestão.

Os "Custos com o Pessoal"

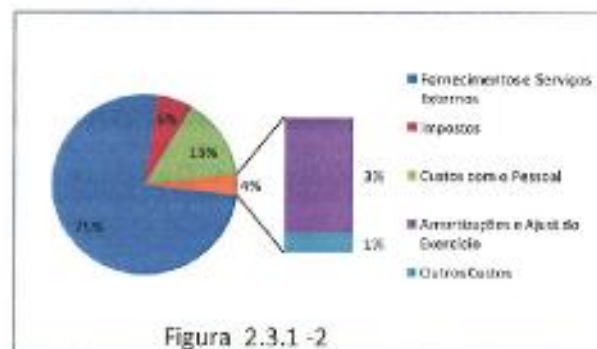


Figura 2.3.1-2





contribuíram com 15% do total dos custos apresentados, e os "Impostos" com 6%, no montante de 642 mil euros, devido ao IVA suportado na aquisição de bens e serviços pelo regime utilizado de dedução "pró-rata", cujo coeficiente definitivo em 2007 foi de 50% (vide ANEXO 3.2).

As "Amortizações do Exercício" ascenderam a 311 mil euros, na sua maioria respeitantes aos edifícios da sede e do Monte Aventino.

Os custos totais orçados para 2007, incluindo o "Circuito da Boavista", foram de 8.350 mil euros, tendo resultado um desvio no exercício desfavorável de 24%, dos quais 11% respeitam a Fornecimentos e Serviços Externos com os eventos.

Não é possível estabelecer uma comparação dos valores apresentados com o exercício de 2006, devido à empresa municipal ter iniciado a sua actividade apenas em Outubro desse ano.

### 2.3.3 – ANÁLISE ECONÓMICA DA ACTIVIDADE

O total do Activo Líquido, em 31 de Dezembro, ascende a 8.617 mil euros. O Imobilizado Líquido contribui com 82% do valor apresentado, cf. apresentado no Balanço (vide ANEXO 3.1).

Em 2007, a PortoLazer realizou investimentos na ordem dos 288 mil euros (vide ANEXO 3.6), dos quais 4 mil ainda se encontravam em curso, respeitantes a esculturas inacabadas do Mestre Acácio Carvalho, a colocar nos Jardins do Palácio de Cristal e no Monte Aventino.

Do Imobilizado adquirido ao longo deste exercício, destaca-se a requalificação do edifício sede, a aquisição de um parque de máquinas de cárdio-fitness para a Piscina da Constituição, colocação de uma rede de distribuição de baixa tensão no Queimódromo, aquisição de barreiras e outro material de protecção destinado ao Circuito da Boavista, bem como de *hardware* informático destinado à emissão de bilhetes.

As Dívidas de Terceiros a curto prazo totalizam 1.463 mil euros, representando 17% do Activo Líquido Total.

Os Clientes de Cobrança Duvidosa apresentaram um valor de cerca de 20 mil euros.

O Passivo ascende a 7.822 mil euros, dos quais 64% respeitam à entrega em bens imóveis, efectuado pela CMP, aquando da realização do Capital



Social inicial, uma vez que o Imobilizado transferido foi de valor superior ao do Capital Social.

As Dívidas a Terceiros a Curto Prazo representam cerca de 26% do Passivo, no valor total de 2.044 mil euros.

Os "Acréscimos de Custos", no montante de 466 mil euros, referem-se aos custos com a actividade de 2007, cujos documentos de despesas estão datados de 2008.

Na rubrica de "Proveitos Diferidos", com o total de 325 mil euros, encontra-se considerado o Subsídio ao Investimento, atribuído na parte que ainda não foi "amortizado", no montante de 266 mil euros. Também se destacam as receitas auferidas em 2007 com as actividades desportivas a decorrer em 2008, cujo proveito foi diferido para o exercício de 2008, no montante de 60 mil euros.

Em 31 de Dezembro do ano em análise, o Capital Próprio é de 795 mil euros, inferior a metade do Capital Social, deixando assim de cumprir o estipulado no artigo 35º do Código das Sociedades Comerciais. No seguimento do definido na lei, o Conselho de Administração vai solicitar ao accionista único, a CMP, a cobertura deste prejuízo, ultrapassando desta forma esta questão.





## 2.3.4 – ANÁLISE POR ACTIVIDADE

A PortoLazer, sem o efeito Circuito da Boavista, termina o exercício com uma economia de cerca de 247 mil euros versus o seu orçamento, conforme se pode verificar no quadro abaixo.

Quadro 2.3.4.1 - RESULTADOS RESUMO (s/Circuito da Boavista)

Área	Orç. 07	Real	Dif.	Dif. %
<b>PROVEITOS</b>	<b>5 349 714</b>	<b>6 408 018</b>	<b>1 058 304</b>	<b>19.8%</b>
DESPORTO	950 000	1 395 300	445 300	46.9%
ANIMAÇÃO	1 950 000	2 486 382	536 382	27.5%
INSTALAÇÕES	1 968 988	2 018 512	49 525	2.5%
ESTRUTURA	480 726	507 824	27 098	5.6%
<b>CUSTOS</b>	<b>5 349 714</b>	<b>6 161 149</b>	<b>811 435</b>	<b>15.2%</b>
DESPORTO	950 000	1 129 114	179 114	18.9%
ANIMAÇÃO	1 950 000	2 614 916	664 916	34.1%
INSTALAÇÕES	1 968 988	1 878 859	-90 128	-4.6%
ESTRUTURA	480 726	538 260	57 534	12.0%
<b>RESULTADOS</b>		<b>246 869</b>		
DESPORTO		266 186		
ANIMAÇÃO		-128 535		
INSTALAÇÕES		139 653		
ESTRUTURA		-30 436		

Tal resulta de uma boa performance na área do Desporto, onde apesar do crescimento da despesa, cerca de 18.9%, apresenta uma ainda maior taxa de crescimento nas receitas, cerca de 46.9%, originando um resultado positivo de 266.186 euros.

A gestão de Instalações também apresenta um resultado positivo, 139.653 euros, afectos a um ligeiro crescimento das receitas, cerca de 2.5%, e de uma pequena redução dos custos de 4.6%. Um bom indicador já que cerca de 75% dos 55 colaboradores do quadro de pessoal da PortoLazer, se encontrarem nas instalações sobe nossa gestão.

A direcção de Animação termina o exercício com um resultado negativo de 128.535 euros. Contudo, é importante referir que estamos perante o seu primeiro ano de actividade, enquanto estrutura criada de raiz e, desde logo, envolvida em projectos de elevada dimensão e complexidade, pelo que se



deve compreender que, por estes factores, nomeadamente a ausência de histórico, se tenha verificado este desvio orçamental.

A direcção de Estrutura apresenta um resultado negativo de 30.436 euros, resultantes no essencial da adequação dos meios de gestão, ao crescimento de actividade verificado em 2007, nomeadamente com a entrada de uma assessora jurídica requisitada à CMP.

Em 2007 a PortoLazer assumiu ainda a responsabilidade de levar a cabo dois importantes eventos, o "Racing Festival" e o "Grande Prémio Histórico do Porto", realizados em Julho no Circuito da Boavista.

Pela sua dimensão e importância, relevamos aqui os seus resultados de exploração, ver quadro junto.

**Quadro 2.3.4.2 - RESULTADOS CIRCUITO DA BOAVISTA**

(valores em euros)

Descrição	Orç. 2007	Real 2007	Desvio
<b>PROVEITOS</b>	<b>4 400 000</b>	<b>4 319 239</b>	<b>-80 761</b>
BILHETEIRA	750 000	716 978	-33 024
PATROCINIOS	1 400 000	1 352 882	-47 118
APOIOS	2 000 000	2 000 000	
OUTROS (Insc. Pilotos, outros)	250 000	249 380	-620
<b>CUSTOS</b>	<b>4 400 000</b>	<b>4 636 860</b>	<b>236 860</b>
DESPORTIVOS (KSO, FPAK, ACP, etc.)	2 000 000	1 957 459	-42 541
PROMOÇÃO	1 500 000	1 711 499	211 499
ESTRUTURA	700 000	706 206	6 206
SEGURANÇA	150 000	223 150	73 150
CUSTOS COM PESSOAL	50 000	38 547	-11 453
<b>RESULTADOS</b>		<b>-317 622</b>	<b>-317 622</b>

*Este mapa inclui 1.400.000 euros de apoios e de custos que não passaram directamente pela PortoLazer.*

Analisados os desvios versus o orçamento, verifica-se que o valor do resultado negativo, cerca de 317 mil euros, fica essencialmente ligado a despesas de divulgação sub-orçamentadas de emissão televisiva e de ecrãs no Circuito, bem como aspectos de segurança e de saúde no Circuito, para além das receitas, quer de bilheteira quer de patrocínios, terem ficado abaixo do esperado.



## 2.3.5 - CUSTOS COM PESSOAL

Esta rubrica cresce 13.8% relativamente ao Orçamento 2007, mais cerca de 185 mil euros, conforme se pode constatar pelo quadro anexo.

Quadro 2.3.5.1 - CUSTOS COM PESSOAL

(valores em euros)				
Rubrica	Orçamento 07	Real 2007	Desvio	Desv.%
Custos com pessoal	1 338 427.24	1 523 683.55	185 256.31	13.8%
Nº Total de Funcionários	123	126	3	
Nº de Colaboradores no Quadro	54	55	1	
Nº de Contratos a Prazo	24	26	2	
Nº de Requisitados/Destacados	45	45	0	
Desporto	3	3	1	
Assessoria Obras/Manutenção	1	1	0	
Assessoria Jurídica		1	1	
Serv. Manutenção	20	27	-1	
Jardins do Palácio de Cristal	12	12	0	
Pav. Ross Mota	1	1	0	
Rubrica	31.12.06	31.12.07	Desvio	Desv.%
Custo Mensal Colaboradores do Quadro	42 769.80	43 510.00	740.2	1.7%

Este desvio fica associado a duas razões, nomeadamente:

- *Uma dimensão e complexidade subavaliada dos eventos em que a PortoLazer esteve envolvida em 2007, o que originou um crescimento da despesa com pessoal.*

E por este motivo se justifica o crescimento de 3 colaboradores acima do previsto, sendo que um deles é um antigo colaborador da CMP, o qual complementou os quadros da direcção da Animação.

- *Ao elaborar o orçamento de custos com pessoal de 2007 em meados de Outubro de 2006, realizou-se uma extrapolação dos custos reais, colaborador a colaborador, nesse ano. Acontece que o mesmo exercício não foi aplicado a 4 colaboradores da CMP, os quais entraram nos quadros da PortoLazer apenas no dia 1 de Novembro.*

Sendo que em 2007 e, em termos de variação dos custos salariais directos dos elementos dos quadros da PortoLazer, apenas se constatou um crescimento de 1.7%.

Em 2007 acolheu-se ainda na qualidade destacada, um quadro da CMP, para as funções de assessoria jurídica. O custo real em 2007 dos colaboradores da CMP que foram entretanto requisitados e não foram incluídos no orçamento, totaliza 151.380,32 euros.





## 2.4 - PERSPECTIVAS DE DESENVOLVIMENTO

Os resultados obtidos em 2007, justificam, por si só, a manutenção da linha estratégica que fundamentou a criação da PortoLazer.

Todavia, a vontade de crescer, de fazer mais e melhor, permanece, pelo que é 2008 é o momento de:

Qualificar os nossos recursos humanos, agora que conhecemos melhor os caminhos a percorrer;

De certificar os serviços e equipamentos de forma a criar disciplinas de qualidade, tendo em vista a satisfação de quem servimos;

De criar melhores instrumentos de gestão, para sermos os mesmos a fazer muito mais, muito melhor e com custos mais controlados.

É assim que em 2008, iremos apresentar um conjunto de candidaturas ao QREN, tendo em vista estes objectivos, em concreto na área de "Formação" e na de "Modernização Administrativa".

A transferência e actualização de directivas europeias para o quadro jurídico nacional, bem como as exigências cada vez mais apoiadas em dados cientificamente comprovados, conduzem à obrigatoriedade de se adaptarem as instalações desportivas construídas e projectadas debaixo de outros enquadramentos normativos e de outras realidades sociais e económicas.

Neste sentido o Pavilhão Rosa Mota será a face mais visível das requalificações que se pretendem iniciar em 2008. Estando marcado para este ano a constituição da unidade gestora do novo pavilhão e o início efectivo de obras de recuperação e de requalificação.

Entretanto, outras requalificações seguir-se-ão, tendentes a suprir lacunas já identificadas, como é o caso dos campos de futebol com dimensões capazes de acolher jogos oficiais organizados pela Federação Portuguesa de Futebol ou pela Associação de Futebol do Porto.

O cumprimento de objectivos nacionais e supra-nacionais como é o do combate ao excesso de libertação de CO<sup>2</sup>, através do aumento da eficiência energética das instalações desportivas que, como grande consumidoras de energia, deverão adaptar-se a esta nova exigência, tem, no caso das instalações mais antigas, uma importância não desprezível e que deverá fazer parte de uma programação cuidada.







A piscina da Constituição será, assim, uma das primeiras instalações a ser intervencionada, tendente a dotá-la de meios que a tornem auto-suficiente em termos financeiros e que, simultaneamente, cumpra as directivas comunitárias.

O défice de espaços cobertos, capazes de albergar competições oficiais de andebol, basquetebol, futsal e voleibol serão, na cidade do Porto, consideravelmente minimizados com a construção dos pavilhões das escolas Irene Lisboa e do Viso e ainda, com a requalificação do Pavilhão do Batalhão de Sapadores Bombeiros do Porto que pretendemos apoiar.

Já a Direcção de Animação pretende continuar a atrair grandes realizações para a Cidade. Também neste contexto, os fundos comunitários são estruturantes e significativos para o alcance dos objectivos propostos.

A estratégia de apoiar as Instituições da Cidade do Porto continua a ser, para 2008, de capital importância, no sentido de aumentar, significativamente, a dinâmica criada, atraindo assim novos públicos e mobilizando para as actividades um maior número de pessoas.

Por um lado, continua a ser fundamental à PortoLazer, assumir a realização de determinados eventos, mas sem dúvida que 2008 marcará a tendência no apoio a um maior número de iniciativas, facultando meios fundamentais à sua concretização.



## 2.5 - PROPOSTA DE APLICAÇÃO DE RESULTADOS

Conforme já referido, e seguindo o que impõe o actual regime jurídico das empresas municipais, relativamente ao cálculo do resultado de exploração acrescido dos encargos financeiros, o qual obriga à inclusão das amortizações no referido cálculo, este valor é negativo em 2007, em 1.062.552,94 euros.

Da incorporação destes resultados, resultará um Capital Próprio inferior a metade do actual Capital Social, o que contraria o artigo 35º do CSC – Código das Sociedades Comerciais.

A Administração da PortoLazer propõe assim, que o resultado líquido negativo apurado neste exercício, no valor de 1.028.419,44 euros, seja transferido para Resultados Transitados.

Propõe ainda, que o accionista proceda à cobertura dos prejuízos acumulados, por via da redução da actual dívida da empresa ao accionista.

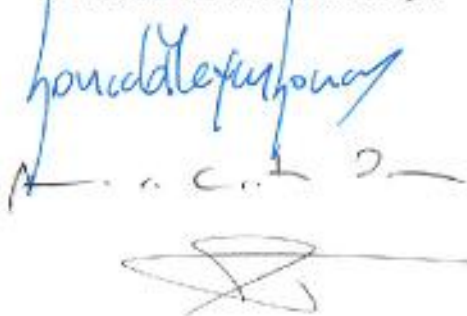


## 2.6. AGRADECIMENTOS

Terminamos com um voto de agradecimento a toda equipa da PortoLazer, e às direcções municipais da CMP, que tornaram possíveis a execução das actividades objecto do presente relatório, bem como da confiança em nós depositada pela CMP, pelo Fiscal Único e pelo Conselho Geral.

Porto, 24 de Março de 2008

O Conselho de Administração



A handwritten signature in blue ink, appearing to read "Francisco Lopes", is written over a faint, illegible stamp or text. Below the signature is a large, stylized scribble or mark.

8



Handwritten initials and a blue scribble in the top right corner.

# RELATÓRIO & CONTAS 2007

## 3. ANEXOS MAPAS FINANCEIROS



## 3.1. BALANÇO ANALÍTICO

BALANÇO  
EM 31.12.2007

Contribuintes

507 718 640

ATIVO	31.12.2007			31.12.2006
	AB	AA	AL	AL
<b>Pixot</b>				
Imobilizações incorpóreas				
Despesas de instalação.....	1 031,32	429,61	601,71	945,25
Propriedade industrial e outros direitos.....	2 163,91	952,10	1 211,81	1 660,23
	3 195,23	1 381,71	1 813,52	2 605,62
Imobilizações corpóreas				
Terras e recursos naturais.....	2 664 270,00		2 664 270,00	2 664 270,00
Edifícios e outras construções.....	4 400 820,45	281 450,15	4 119 370,30	4 256 970,69
Equipamento básico.....	71 749,82	17 523,40	54 226,42	58 511,75
Ferramentas e utensílios.....	11 481,27	4 402,81	7 078,46	3 640,14
Equipamento administrativo.....	38 797,35	14 412,57	24 384,78	25 126,31
Outras imobilizações corpóreas.....	292 189,32	63 578,22	228 611,10	110 376,57
Imobilizações em curso.....	4 140,65		4 140,65	4 653,43
	7 483 446,86	381 367,15	7 102 081,71	7 123 548,89
<b>Circulantes</b>				
Dívidas de terceiros - Curto prazo				
Clientes, c/c.....	707 898,62		707 898,62	230 769,42
Clientes de cobrança duvidosa.....	19 897,19	6 111,91	13 785,28	
Adiantamentos a fornecedores.....	2 066,58		2 066,58	
Estado e outros entes públicos.....	212,41		212,41	57,89
Outros credores.....	739 508,61		739 508,61	211 963,89
	1 469 583,41	6 111,91	1 463 271,50	442 791,24
Depósitos bancários e caixa				
Depósitos bancários.....	14 904,13		14 904,13	19 136,89
Caixa.....	2 418,00		2 418,00	1 712,09
	17 322,13		17 322,13	20 848,98
<b>Acréscimos e diferimentos</b>				
Acréscimos de proveitos.....	128,75		128,75	
Custos diferidos.....	32 582,76		32 582,76	172 002,18
	32 711,51		32 711,51	172 002,18
Total de amortizações.....		382 748,86		
Total de ajustamentos.....		6 111,91		
<b>Total do activo.....</b>	<b>9 006 061,14</b>	<b>388 860,77</b>	<b>8 617 200,37</b>	<b>7 761 796,91</b>
<b>CAPITAL PRÓPRIO E PASSIVO</b>			<b>31.12.2007</b>	<b>31.12.2006</b>
<b>Capital próprio</b>				
Capital estatutário.....			2 200 000,00	2 200 000,00
Resultados Transmidos.....			- 376 062,26	
Subtotal.....			1 823 137,74	2 200 000,00
Resultado líquido do Exercício.....			- 1 028 419,44	- 376 062,26
<b>Total do capital próprio.....</b>			<b>794 718,30</b>	<b>1 823 137,74</b>
<b>Passivo</b>				
Dívidas a terceiros - Médio e Longo prazo				
Outros accionistas.....			4 986 808,22	4 986 808,22
Dívidas a terceiros - Curto prazo				
Fornecedores, c/c.....			1 827 578,16	532 707,51
Fornecedores de imobilizado c/c.....			1 445,95	11 468,32
Estado e outros entes públicos.....			187 934,97	83 060,08
Outros credores.....			27 463,05	28 191,93
			2 044 422,13	655 427,84
<b>Acréscimos e diferimentos</b>				
Acréscimos de custos.....			455 863,24	251 538,55
Proveitos diferidos.....			325 388,48	44 884,56
			791 251,72	296 423,11
<b>Total do passivo.....</b>			<b>7 822 482,07</b>	<b>5 938 659,17</b>
<b>Total do capital próprio e do passivo.....</b>			<b>8 617 200,37</b>	<b>7 761 796,91</b>

O Conselho de Administração  
  


A Técnica Oficial de Contas




## 3.2. DEMONSTRAÇÃO DOS RESULTADOS



Contribuinte: 507 718 640

**DEMONSTRAÇÃO DOS RESULTADOS**  
**2007**

<b>Custos e perdas</b>	<b>2007</b>		<b>2006</b>	
Custo das mercadorias vendidas e das matérias consumidas				
Mercadorias.....	20 669,38	20 669,38		
Fornecimentos e serviços externos.....	7 819 213,33	7 819 213,33	780 626,69	780 626,69
Custos com o pessoal				
Remunerações.....	1 254 575,07		356 607,49	
Encargos sociais:				
Outros.....	269 107,58	1 523 683,55	67 422,99	424 030,48
Amortizações do imobilizado corpóreo e incorpóreo .....	310 808,52		71 963,86	
Ajustamentos do exercício .....	6 111,91	316 920,43		71 963,86
Impostos.....	641 671,47		2 135,07	
Outros custos e perdas operacionais.....		641 671,47		2 135,07
<b>(A)</b> .....		<b>10 322 158,16</b>		<b>1 278 756,10</b>
Juros e custos similares:				
Outros.....	15 491,86	15 491,86	1 139,66	1 139,66
<b>(C)</b> .....		<b>10 337 650,02</b>		<b>1 279 895,76</b>
Custos e perdas extraordinários.....		10 332,96		18,25
<b>(E)</b> .....		<b>10 347 982,98</b>		<b>1 279 914,01</b>
Impostos sobre o rendimento do exercício.....		7 692,93		569,40
<b>(G)</b> .....		<b>10 355 675,91</b>		<b>1 280 483,41</b>
Resultado Líquido do Exercício .....		-1 028 419,44		-376 862,26
		<b>9 327 256,47</b>		<b>903 621,15</b>
<b>Proveitos e ganhos</b>	<b>2007</b>		<b>2006</b>	
Vendas:				
Mercadorias.....	26 946,54	26 946,54		
Prestações de serviços .....	3 130 770,24	3 130 770,24	276 900,62	276 900,62
Proveitos suplementares .....	1 787 858,51		139 023,75	
Subsídios à exploração .....	4 295 720,00		196 885,12	
Outros Proveitos e Ganhos Operacionais .....	33 778,27		250 508,17	
Reversões de amortizações e ajustamentos .....	23,52	6 117 380,30		586 417,04
<b>(B)</b> .....		<b>9 275 097,08</b>		<b>863 317,66</b>
Outros juros e proveitos similares:				
Outros .....	8,82	8,82		
<b>(D)</b> .....		<b>9 275 105,90</b>		<b>863 317,66</b>
Proveitos e ganhos extraordinários .....		52 150,57	40 303,40	40 303,40
<b>(F)</b> .....		<b>9 327 256,47</b>		<b>903 621,15</b>
<b>Resumo:</b>				
Resultados operacionais : (B) - (A).....		-1 047 061,08		-415 438,44
Resultados financeiros : (D - B) - (C - A).....		-15 483,04		-1 139,66
Resultados correntes : (D) - (C).....		-1 062 544,12		-416 578,10
Resultado antes de impostos : (F) - (E).....		-1 020 726,51		-376 292,86
Resultado Líquido do exercício : (F) - (G).....		-1 028 419,44		-376 862,26

O Conselho de Administração

*José Carlos Marques*  
 A. A. C. A. 2

A Técnica Oficial de Contas

*Rapsoil Almeida*









### 3.3. ANEXO AO BALANÇO E À DEMONSTRAÇÃO DOS RESULTADOS.

#### 0. Introdução

A empresa municipal PortoLazer, EM tem como objecto social "Assegurar a prestação de um serviço público no domínio da actividade física e desportiva, do lazer e de outras actividades de animação da cidade".

Neste âmbito, a PortoLazer fez a gestão, exploração e manutenção das seguintes infra-estruturas municipais Monte Aventino, Rede Municipal de Piscinas (Piscinas da Constituição, de Campanhã, Eng. Armando Pimentel e Municipal de Cartes), Jardins do Palácio de Cristal, Pavilhão Rosa Mota e o Queimódromo, e ainda, mediante protocolos de colaboração os Pavilhões de três escolas EB 2,3 da cidade (Escolas Fontes Pereira de Melo, Pêro Vaz de Caminha e Nicolau Nasoni), Pavilhão dos Bombeiros Voluntários Portuenses e o Campo Sintético do Viso.

Também faz parte do objecto desta empresa a organização de actividades desportivas e de animação, através de projectos e eventos que proporcionem, bem como a co-produção, colaboração e o apoio a acções culturais e desportivas de prestígio.

As notas que se seguem respeitam à numeração sequencial definida no Plano Oficial de Contabilidade e aquelas, cuja numeração se encontra ausente deste anexo, não são aplicáveis à Empresa ou a sua apresentação não é relevante para a leitura das demonstrações financeiras anexas.

...

#### 2. Indicação e comentário das contas do Balanço e da Demonstração dos Resultados, cujos conteúdos não sejam comparáveis com os do exercício anterior

- a) As demonstrações financeiras não são comparáveis, em virtude do facto da empresa ter sido constituída em 1 de Outubro de 2006, pelo que o ano de 2006 representa apenas 3 meses de actividade.
- b) Foi alterada a classificação dos proveitos relacionados com a "Utilização de espaços", registados em 2006 na rubrica "Proveitos Suplementares" e, em 2007, registados na rubrica "Prestação de



*Handwritten signature in blue ink.*



Serviços", por se considerar que se tratam de serviços relacionados com a actividade principal da PortoLazer EM. Estes serviços são relativos à utilização de entidades terceiras dos campos de ténis, quadras de squash e das pistas das piscinas, bem como do Pavilhão Rosa Mota.

- c) Foi alterada a classificação do IVA suportado, registado em 2006 juntamente com as respectivas rubricas de custos (essencialmente em Fornecimentos e Serviços Externos), e, em 2007, registado na rubrica "Impostos", de forma a autonomizarmos o montante de IVA que a empresa suporta ao longo do ano.

...

### 3. Critérios Valorimétricos

#### a) Imobilizações corpóreas

Os bens do Activo Imobilizado estão relevados pelo seu valor de aquisição.

As amortizações do Imobilizado Corpóreo são calculadas numa base duodecimal, segundo o método das quotas constantes e as taxas anuais aplicadas reflectem satisfatoriamente a vida útil dos bens, sendo as taxas utilizadas as seguintes:

	Taxas Utilizadas
Edifícios e Outras Construções	5 - 10
Equipamento Básico	10 - 25
Equipamento de Transporte	25
Ferramentas	20 - 25
Equipamento Administrativo	12,5 - 33,33
Outros	7,14 - 25

Os valores inferiores a 199,52 euros são totalmente amortizados no próprio exercício.

No entanto, os bens de imobilizados utilizados para entradas em espécie do capital social, como são considerados como "bens usados" foi-lhes atribuído um período de vida útil correspondente ao período restante considerado aquando da sua aquisição, excepto os imóveis que faziam parte deste imobilizado (o Edifício do Complexo Desportivo do Monte Aventino e a Casa Municipal de Desporto), para

*Val*



os quais foi considerado um período de vida útil esperado de 20 anos, devido a alguns problemas estruturais que não deixam prever uma utilização por período superior.

c) Subsídios à exploração

As participações da Câmara Municipal do Porto ("CMP") destinadas a fazer face às despesas de funcionamento incorridas pela empresa municipal são registadas na rubrica de Subsídios à Exploração no momento da efectivação das correspondentes despesas.

Para além deste Subsídio, foram considerados nesta rubrica o subsídio destinado a cobrir despesas com os eventos do "Circuito da Boavista", atribuído pela CMP e pelo Instituto de Desporto de Portugal.

d) Acréscimos e diferimentos

A Empresa regista as suas despesas e receitas de acordo com o princípio da especialização dos exercícios, pelo qual as receitas e despesas são reconhecidas à medida que são geradas, independentemente do momento em que são recebidas ou pagas. As diferenças entre os montantes recebidos e pagos e as correspondentes receitas e despesas são registadas nas rubricas de Acréscimos e Diferimentos.

...

## 6. Impostos

A PortoLazer é sujeito passivo de Imposto sobre o Rendimento Colectivo ("IRC"). De acordo com a legislação fiscal em vigor, as declarações fiscais estão sujeitas a revisão e correcção por parte das autoridades fiscais, durante um período de quatro anos (cinco anos para a Segurança Social).

Nos termos do artigo 81º do Código do Imposto sobre o Rendimento das Pessoas Colectivas, a Empresa encontra-se sujeita adicionalmente a tributação autónoma sobre um conjunto de encargos às taxas previstas no artigo mencionado.







Por prudência, não foram registados impostos diferidos activos sobre os prejuízos fiscais, uma vez que não existe certeza quanto à possibilidade da sua recuperação no futuro. Caso fossem registados, estes ascenderiam a:

	Prejuízo Fiscal	Tx	Valor
2006	372 194	25%	93 049
2007	997 604	25%	249 401

No que respeita ao IVA, esta utiliza o método do Pró-rata devido ao subsídio a receber não sujeito a IVA e ao protocolo estabelecido com a CMP para o ensino de actividades desportivas nas EB1 da cidade do Porto, no âmbito do projecto nacional do "Ensino do Inglês e das Actividades de Enriquecimento Curricular" do Ministério da Educação, cujo coeficiente definitivo encontrado para o ano de 2007 foi de 50%.

## 7. Pessoal ao serviço

Durante o exercício em causa, o número médio de pessoas ao serviço, foi de 84 colaboradores, encontrando-se distribuídos da seguinte forma:

<b>Centro de Custo</b>	<b>Nº de Funcionários</b>
Casa Municipal de Desporto	26
Monte Aventino	7
Pavilhão Rosa Mota	12
Jardins do Palácio de Cristal	14
REMUPI	23
Campo Sintético de Viso	2
<b>Total</b>	<b>84</b>

## 8. Comentários sobre as rubricas de despesas de instalação

O valor de 1.031,32 apresentado na rubrica "Despesas de instalação" refere-se às despesas com a constituição da empresa.

...





**10. Movimentos ocorridos nas rubricas do activo immobilizado constantes do balanço e nas respectivas amortizações e ajustamentos:**

**ACTIVO BRUTO**

Descrição	Saldo Inicial	Aumentos	Alienações e Abates	Transferências	Saldo Final
<b>Imobilizações Incorpóreas</b>					
Despesas de Instalação	1.031	0	0	0	1.031
Propriedade Industrial	2.023	141	0	0	2.164
	<b>3.054</b>	<b>141</b>	<b>0</b>	<b>0</b>	<b>3.195</b>
<b>Imobilizações Corpóreas</b>					
Terranos e Recursos Naturais	2.664.270		0	0	2.664.270
Edifícios e Outras Construções	4.311.936	86.884	0	0	4.400.820
Equipamento Básico	61.988	9.762	0	0	71.750
Ferramentas e Utensílios	4.372	7.110	0	0	11.481
Equipamento Administrativo	27.988	10.809	0	0	38.797
Outras Imobilizações Corpóreas	119.857	167.680	0	4.653	292.189
Imobilizações em Curso	4.653	4.141	0	-4.653	4.141
	<b>7.195.064</b>	<b>288.386</b>	<b>0</b>	<b>0</b>	<b>7.483.449</b>

**AMORTIZAÇÕES E AJUSTAMENTOS**

Descrição	Saldo Inicial	Reforço	Anulação/ Reversão	Saldo Final
<b>Imobilizações Corpóreas</b>				
Edifícios e Outras Construções	54.965	226.485	0	281.450
Equipamento Básico	3.476	14.047	0	17.523
Ferramentas e Utensílios	731	3.696	24	4.403
Equipamento Administrativo	2.962	11.551	0	14.413
Outras Imobilizações Corpóreas	9.480	54.096	0	63.576
<b>Amortizações Acumuladas</b>	<b>71.514</b>	<b>309.877</b>	<b>24</b>	<b>381.367</b>
<b>Imobilizações Incorpóreas</b>				
Despesas de instalação	86	344		430
Propriedade Industrial	363	589		952
<b>Amortizações Acumuladas</b>	<b>449</b>	<b>933</b>	<b>0</b>	<b>1.382</b>



**21. Movimentos ocorridos nas rubricas do activo circulante de acordo com um quadro do tipo seguinte:**

**Ajustamentos**

Rubricas	Saldo inicial	Reforço	Reversão	Saldo final
<b>Dívidas de Terceiros</b>				
Clientes c/c	-			
Clientes de cobrança duvidosa	-	6 112		6 112
	-	<b>6 112</b>	-	<b>6 112</b>

...

**23. Valor global das dívidas de cobrança duvidosa incluídas em cada uma das rubricas de dívidas de terceiros constantes do Balanço**

Clientes de Cobrança Duvidosa – 19.897€

...

**35. Forma como se realizou o capital social**

O capital social de 2.200.000,00 foi totalmente realizado em espécie, pela integração no património da empresa de bens de Imobilizado Corpóreo.

...

**37. Participação no capital social**

O capital social da PortoLazer, EM é detido na sua totalidade pela Câmara Municipal do Porto.

...

**40. Explicitação e justificação dos movimentos ocorridos no período em cada uma das rubricas de capitais próprios, constantes do balanço, para além das referidas anteriormente.**

Descrição	Saldo Inicial	Aumento	Diminuição	Saldo Final
Capital Estatutário	2.200.000	0	0	2.200.000
Resultados Transitados	0		-376.862	-376.862
Resultado Líquido	-376.862	-1.028.419	376.862	1.028.419
<b>Capital Próprio</b>	<b>1.823.138</b>	<b>-1.028.419</b>	<b>0</b>	<b>794.718</b>

No fim do exercício de 2007, o capital próprio, no montante de 794.718€, é inferior a 50% do Capital Social, pelo que, cf. o disposto no artigo 35º do Código das Sociedades Comerciais, cabe ao C.A. informar a CMP desta situação e propor a sua resolução. Relativamente ao resultado negativo de 2006, no valor de 376.862 euros, é entendimento do Conselho de Administração e do accionista que a Lei nº53-F/2006 que obriga à cobertura dos prejuízos não se aplica a este valor pelo facto de ter sido originado em exercício anterior à entrada em vigor dessa lei.

#### 41. Demonstração do custo das mercadorias vendidas

Movimentos	Mercadorias
Existências Iniciais	-
Compras	20 669
Regularização de Existências	
Existências Finais	-
Custos no Exercício	20 669

...

43. Indicação global para cada um dos órgãos, das remunerações atribuídas aos membros dos órgãos sociais que estejam relacionadas com o exercício das respectivas funções.

Remunerações dos membros do Conselho de Administração – EUR 98.349  
Honorários do Fiscal Único – EUR 7.500

44. Repartição do valor líquido das vendas e das prestações de serviços, apurado nas rubricas de “Vendas” e “Prestações de Serviços”, por actividades e por mercados (interno e externo), na medida em que tais actividades e mercados sejam consideravelmente diferentes.

Actividade	31.12.07	31.12.06
Venda de mercadorias	26.948	
Bilhetes de eventos	1.545.195	2.591
Inscrições em eventos	145.147	
Inscrições/anuidades	66.858	15.734
Aulas div. modalidades	496.700	89.709
Útil. Livre REMUPI	110.362	23.510
Útil. Livre Squash/Ténis/Ginásio	57.772	11.992
Massagens	103	124
Utilização espaços	248.988	
Camarotes para eventos	24.000	





Aulas actividade desportiva	415.959	133.240
Serviços Secundários	8.219	
<b>Total</b>	<b>3.146.249</b>	<b>276.900</b>

#### 45. Demonstração dos resultados financeiros

Custos e perdas	31.12.07	31.12.06	Proveitos e ganhos	31.12.07	31.12.06
681 – Juros suportados	5.929	0		6	0
685 – Dif. Câmbio desfav.	87	4	785 – Dif. Câmbio Fav.	3	
686 – Descontos de P.P. concedidos	984	151	786 – Descontos p.p. obtidos		
688 – Outros custos e perdas financ	8.491	984			
<b>Resultados financeiros</b>	<b>-15.483</b>	<b>-1.139</b>			
	9	0		9	0

#### 46. Demonstração dos resultados extraordinários

Custos e perdas	31.12.07	31.12.2006	Proveitos e ganhos	31.12.07	31.12.06
693 – Perdas extraordinárias	2.063				
695 – Multas e penalidades	5.850	0	797 – Corr. Relativas a Exerc. Anteriores	493	0
697 – Corr. Relativas Exerc. Anteriores	2.307	0	798 – Out. proveitos e ganhos extraordinários	51.658	40.303
698 – Out. custos e perdas extraordinários	112	18			
<b>Resultados extraordinários</b>	<b>-41.819</b>	<b>40.285</b>			
	52.151	40.303		52.151	40.303

#### 47. Informações exigidas por diplomas legais

Não existem dívidas em mora ao Estado e à Segurança Social.

#### 48.1 Outros Accionistas

A rubrica reflecte uma dívida à CMP não remunerada.

O seu montante é o resultado da diferença entre o justo valor dos activos entregues para a realização do capital social e o seu valor de constituição. Pelo facto desta dívida ser anterior à entrada em vigor da Lei nº53-F/2006, é opinião do Conselho de Administração e do accionista que esta lei não se lhe aplica.





## 48.2 Outros Devedores

A rubrica inclui essencialmente os valores a receber de subsídios da CMP (311.597 euros) e do Instituto de Desporto de Portugal (400.000 euros). De salientar que este último subsídio foi recebido no início de 2008.

## 48.2 Acréscimos e Diferimentos

	31.12.07	31.12.06
<b>Acréscimos de Proveitos</b>	<b>129</b>	<b>0</b>
Out. Acréscimos Proveitos	129	
<b>Custos Diferidos:</b>	<b>32.583</b>	<b>172.002</b>
Seguros	30.254	144.208
Outros	2.328	27.794
<b>Acréscimos de Custos:</b>	<b>465.863</b>	<b>251.539</b>
Férias, Subsídios de Férias e de Natal	189.762	156.184
Act. Enriquecimento Curricular	28.788	30.120
Passagem de Ano	94.534	
Outros	152.779	64.235
<b>Proveitos Diferidos:</b>	<b>325.388</b>	<b>44.885</b>
Aulas Diversas	59.605	44.885
Subsídio ao Investimento	265.783	
Outros	0	

A rubrica "Subcontratos" incluía em 2006 os custos com a organização do Grande Prémio Histórico do Porto, realizado em 2007.

A rubrica "Outros" em Acréscimos de Custos inclui essencialmente patrocínios contratados para a época desportiva 2007/2008 com diversas associações desportivas (futebol, andebol, atletismo, etc).

Porto, 10 de Março de 2008

A Técnica Oficial de Contas

O Conselho de Administração



2

## 3.4. DEMONSTRAÇÃO DOS FLUXOS DE CAIXA e ANEXO

**DEMONSTRAÇÃO DE FLUXOS DE CAIXA**  
**2007**  
**(MÉTODO DIRECTO)**

Contribuinte: 597 718 640

Actividades operacionais	2007	2006
Recebimentos de Clientes	3.554.736,71	496.863,50
Pagamentos a Fornecedores	-5.703.842,49	-379.133,51
Pagamentos ao Pessoal	-972.375,26	-396.102,10
<b>Fluxo gerado pelas operações</b>	<b>-4.111.481,04</b>	<b>-278.372,11</b>
Pagamento/Recebimento do imposto sobre o rendimento	-506,68	
Outros Recebimentos/Pagamentos relativos à actividade operacional	4.142.112,24	299.722,34
<b>Fluxos gerados antes das rubricas extraordinárias</b>	<b>30.124,52</b>	<b>21.350,23</b>
Recebimentos relacionados com rubricas extraordinárias	16.790,00	
Pagamentos relacionados com rubricas extraordinárias	-5.965,68	-18,25
<b>Fluxos das actividades operacionais (1)</b>	<b>40.948,84</b>	<b>21.331,98</b>
<b>Actividades de Investimento</b>		
Recebimentos provenientes de:		
Investimentos financeiros		
Imobilizações corpóreas		
Imobilizações incorpóreas		
Subsídios de investimento	300.000,00	
Juros e proveitos similares		
Dividendos		
	<b>300.000,00</b>	
Pagamentos respeitantes a:		
Investimentos financeiros		
Imobilizações corpóreas	-339.044,23	-483,00
Imobilizações incorpóreas	-140,79	
	<b>-339.185,01</b>	<b>-483,00</b>
<b>Fluxos das actividades de investimento (2)</b>	<b>39.185,01</b>	<b>-483,00</b>
<b>Actividades de financiamento</b>		
Recebimentos provenientes de:		
Empréstimos obtidos		
Aumento de capital, prestações suplementares e prémios de emissão		
Subsídios de doações		
Vendas de acções (quotas) próprias		
Cobertura de prejuízos		
Pagamentos respeitantes a:		
Empréstimos obtidos		
Amortização de contratos de locação financeira		
Juros e custos similares	-5.290,68	
Dividendos		
Reduções de capital e prestações suplementares		
Aquisições de acções (quotas) próprias		
	<b>-5.290,68</b>	
<b>Fluxos de actividades de financiamento (3)</b>	<b>-5.290,68</b>	
<b>Variação de caixa e seus equivalentes (1 + 2 + 3)</b>	<b>3.526,85</b>	<b>20.848,98</b>
Efeitos das diferenças de câmbio		
Caixa e seus equivalentes no início do período	20.848,98	-
Caixa e seus equivalentes no fim do período	17.322,13	20.848,98

O Conselho de Administração

A Técnica Oficial de Contas

*Francisco Teixeira*  
*Francisco Teixeira*

*Rogério Almeida*



**ANEXO À DEMONSTRAÇÃO DE FLUXOS DE CAIXA - 31.12.2007****Discriminação dos Componentes de Caixa e seus Equivalentes**

A discriminação de caixa e seus equivalentes em 31 de Dezembro de 2007 e a reconciliação entre o seu valor e o montante de disponibilidades constante do Balanço naquelas datas, são como se segue:

Rubrica	2007	2006
Numerário	2 418	1 712
Depósitos bancários imediatamente mobilizáveis	14 904	19 137
Disponibilidades constantes do Balanço	17 322	20 849
Descobertos bancários	-	-
<b>Disponibilidades constantes do Balanço</b>	<b>17 322</b>	<b>20 849</b>

*Rogério Almeida*





## 3.5. MAPA DE EXPLORAÇÃO

(valores em euros)			
Conta	Descrição	Orç. 2007	Ano 2007
<b>PROVEITOS</b>		<b>8 349 714</b>	<b>9 327 257</b>
71	Vendas		28 047
72	Prestações de Serviços	2 256 435	3 130 770
7211101	Bilhetes Eventos	1 200 000	1 545 195
7211201	MN Inscrições / Anuidades	55 905	207 444
7211202	Autos Div. Modalidades	496 412	435 750
7211203	U. Live REMUIP / Ginásio	140 245	95 651
7211204	U. Live Squash/Ginásio	62 418	48 671
7211205	Massagens	1 244	103
7211206	Utilização de Espaços	291 130	187 420
7211207	Camarotes para eventos		24 000
72121	Autos - Actividade Desportiva		415 959
725	Serv. Secundários		8 219
73	Proveitos Suplementares	1 961 279	1 787 850
7311202	Cedência Espaços	67 259	66 407
7311203	Cartão + Seguro	52 020	53 556
7311205	Serv. Segurança	1 053	280
7311207	Gás Propano	3 300	3 552
7311208	Patrocinios	900 800	1 562 584
7311301	Rendas	6 651	5 845
735201	Cedência Luz	34 170	10 770
737	Comparticipações		57 825
74	Subsídios à Exploração	4 100 800	4 285 720
741	Subs. Exp. - Do Estado e Ent. Publ.	4 100 800	4 285 720
76	Outros Proveitos e Ganhos Operac.		33 770
765	Out. Prov. O. Oper.		33 770
77	Reversões de Amort. e Ajustamentos		24
78	Proveitos e Ganhos Financeiros	12 600	6
79	Proveitos e Ganhos Extraordinários		52 151
7982	OPG-Em subsídios para investimentos		34 217
7985	Outros não especificados		17 934
<b>CUSTOS</b>		<b>8 349 714</b>	<b>10 355 878</b>
81	Custo das mercadorias vendidas e consumidas		20 925
82	Fornecimentos e Serviços Externos	7 903 881	7 819 213
821	Subcontratos	700 050	741 072
82211	Electricidade	211 622	230 893
82212	Combustíveis	6 229	21 073
82213	Água	84 173	75 695
82214	Dólos Flúidos	253 678	230 983
82215	Ferr. e Utensílios Desp. Rápido	9 694	26 622
82217	Materiais de Escritório	19 153	18 861
82218	Artigos para Oferta	693	73 828
82219	Rendas e Aluguéis	1 060 793	1 036 508
82221	Despesas de Representação	1 213	120 172
82222	Comunicação	41 544	45 160
82223	Seguros	44 035	40 853
82224	Royalties		3 600
82227	Dedicações e Estalios	177 396	30 909
82228	Comissões	50 000	35 920
82229	Honorários	1 057 540	631 331
82232	Conservação e Reparação	217 228	96 850
82233	Publicidade e Propaganda	315 028	432 255
82234	Limpeza Higiene e Conforto	64 890	36 351
82235	Vigilância e Segurança	77 367	163 630
82236	Trabalhos Especializados	2 453 773	3 422 866
82298	Outros Fornecimentos e Serviços	97 542	463 533
83	Impostos	406	641 671
8312	Imposto s/ o Valor Acrescentado	406	619 371
8313	Imposto do Selo		5 251
8317	Taxas		17 049
84	Custos com o Pessoal	1 388 427	1 523 634
841	Remunerações dos Orgãos Sociais		58 249
842	Remunerações do Pessoal	1 110 613	1 164 750
845	Encargos sobre Remunerações	208 456	251 333
846	Seg. Acad. Trab. e Doenças Prof.	14 155	14 659
848	Outros Custos o/Pessoal	55 161	4 293
86	Amortizações e Ajust.do Exercício		318 623
862	Amort-Imobilizações Corpóreas		309 676
863	Amort-Imobilizações Incorpóreas		833
866	Ajustamento de Dívidas a Receber		9 112
88	Custos e Perdas Financeiros	7 000	15 492
881	Juros Supostivos	7 000	5 029
888	Outros Custos e Perdas Financeiras		8 463
89	Custos e Perdas Extraordinárias		10 330
893	Perdas extraordinárias		2 063
895	Multas e Penalidades		5 850
897	Correcções Retrat. Exercício Ant.		2 307
898	Imposto s/ Rendimento do Exercício		7 960
<b>RESULTADOS</b>			<b>-1 028 419</b>
<b>RESULTADOS (s/Impostos, s/amortizações,s/ajust.)</b>		<b>406</b>	<b>-69 828</b>

Os dados estão em euros e arredondados para 7.000 euros.





## 3.6. MAPA DE INVESTIMENTO

(valores em euros)

Descritivo	Orc. 07	Real 2007
Piscina Campanhã	5 500.00	10 595.68
Piscina Cartes	5 000.00	7 080.94
Piscina Eng <sup>o</sup> Armando Pimentel	14 300.00	2 142.50
Piscina Constituição	113 602.00	14 257.43
<b>REMUPI</b>	<b>138 402.00</b>	<b>34 076.55</b>
<b>REMUPA</b>		<b>2 069.36</b>
Campo Sintético do Viso	55 000.00	689.79
Complexo Desp. Monte Aventino	39 375.00	10 210.72
<b>INSTALAÇÕES DESPORTIVAS</b>	<b>232 777.00</b>	<b>47 046.42</b>
Jardins Palácio de Cristal	20 723.00	4 204.60
Pavilhão Rosa Mota		464.10
Sede	46 500.00	20 386.67
Queimódromo		88 884.65
<b>INSTALAÇÕES TOTAL</b>	<b>300 000.00</b>	<b>160 986.44</b>
Circuito da Boavista		99 314.24
Direcção de Desporto		4 948.01
Direcção de Animação		14 712.34
Administração		1 492.11
Apoio ao Movimento Associativo		7 072.60
<b>INVESTIMENTO TOTAL</b>	<b>300 000.00</b>	<b>288 525.73</b>



Handwritten initials in blue ink, possibly "LZ" and "FM".

# RELATÓRIO & CONTAS 2007

## 4. ANEXOS PARECER DO FISCAL ÚNICO







## Relatório e Parecer do Fiscal Único

Senhores Accionistas,

1 Nos termos da lei e do mandato que nos conferiram, apresentamos o relatório sobre a actividade fiscalizadora desenvolvida e damos parecer sobre o Relatório de Gestão e as Demonstrações Financeiras apresentados pelo Conselho de Administração de **CMPL – Empresa de Desporto e Lazer do Município do Porto, E.M.** relativamente ao exercício findo em 31 de Dezembro de 2007.

2 No decurso do exercício acompanhámos, com a periodicidade e a extensão que considerámos adequada, a actividade da empresa. Verificámos a regularidade da escrituração contabilística e da respectiva documentação e vigiámos também pela observância da lei e dos estatutos. Cumpre-nos referir que, verificando-se a perda de mais de metade do capital social, o Conselho de Administração deve propor ao accionista único medidas para resolução desta situação, prevendo-se a sua resolução através da cobertura pela Câmara Municipal do Porto do prejuízo do exercício.

3 Como consequência do trabalho de revisão legal efectuado, emitimos a respectiva Certificação Legal das Contas, em anexo, bem como o Relatório sobre a Fiscalização endereçado ao Conselho de Administração.

4 No âmbito das nossas funções verificámos que:

i) considerando o referido na Certificação Legal das Contas, o Balanço, a Demonstração dos Resultados por naturezas, a Demonstração dos Fluxos de Caixa e o correspondente Anexo permitem uma adequada compreensão da situação financeira da empresa, dos seus resultados e dos fluxos de caixa;

ii) considerando o referido na Certificação Legal das Contas, as políticas contabilísticas e os critérios valorimétricos adoptados são adequados;

iii) o Relatório de Gestão é suficientemente esclarecedor da evolução dos negócios e da situação da sociedade evidenciando os aspectos mais significativos;

iv) a proposta de aplicação de resultados se encontra em conformidade com a lei e os estatutos.

A



~~12~~  
666

CMPL – Empresa de Desporto e Lazer do Município do Porto, E.M.

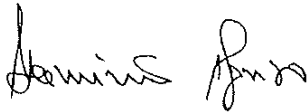
5 Nestes termos, tendo em consideração as informações recebidas do Conselho de Administração e Serviços e as conclusões constantes da Certificação Legal das Contas, somos do parecer que:

- i) seja aprovado o Relatório de Gestão;
- ii) sejam aprovadas as Demonstrações Financeiras;
- iii) seja aprovada a proposta de aplicação de resultados.

Porto, 27 de Março de 2008

O Fiscal Único

PricewaterhouseCoopers & Associados, S.R.O.C., Lda.  
representada por:



Hermínio António Paulos Afonso, R.O.C.





Handwritten initials in blue ink.

# RELATÓRIO & CONTAS 2007

5. ANEXOS CERTIFICAÇÃO LEGAL DE CONTAS





*Handwritten initials/signature*

PricewaterhouseCoopers  
& Associados - Sociedade de  
Revisores Oficiais de Contas, Lda.  
o'Porto Bessa Leite Complex  
Rua António Bessa Leite, 1430 - 5º  
4150-074 Porto  
Portugal  
Tel +351 225 433 000  
Fax +351 225 433 499

## Certificação Legal das Contas

### Introdução

1 Examinámos as demonstrações financeiras da **CMPL – Empresa de Desporto e Lazer do Município do Porto, E.M.**, as quais compreendem o Balanço em 31 de Dezembro de 2007 (que evidencia um total de 8.617.200 euros e um total de capital próprio de 794.718 euros, incluindo um resultado líquido negativo de 1.028.419 euros), a Demonstração dos resultados por naturezas, a Demonstração dos fluxos de caixa do exercício findo naquela data e os correspondentes Anexos.

### Responsabilidades

2 É da responsabilidade do Conselho de Administração a preparação de demonstrações financeiras que apresentem de forma verdadeira e apropriada a posição financeira da Empresa, o resultado das suas operações e os fluxos de caixa, bem como a adopção de políticas e critérios contabilísticos adequados e a manutenção de um sistema de controlo interno apropriado.

3 A nossa responsabilidade consiste em expressar uma opinião profissional e independente, baseada no nosso exame daquelas demonstrações financeiras.

### Âmbito

4 O exame a que procedemos foi efectuado de acordo com as Normas Técnicas e as Directrizes de Revisão/Auditoria da Ordem dos Revisores Oficiais de Contas, as quais exigem que o mesmo seja planeado e executado com o objectivo de obter um grau de segurança aceitável sobre se as demonstrações financeiras não contêm distorções materialmente relevantes. Para tanto o referido exame incluiu: (i) a verificação, numa base de amostragem, do suporte das quantias e divulgações constantes das demonstrações financeiras e a avaliação das estimativas, baseadas em juízos e critérios definidos pelo Conselho de Administração, utilizadas na sua preparação; (ii) a apreciação sobre se são adequadas as políticas contabilísticas adoptadas e a sua divulgação, tendo em conta as circunstâncias; (iii) a verificação da aplicabilidade do princípio da continuidade; e (iv) a apreciação sobre se é adequada, em termos globais, a apresentação das demonstrações financeiras.

5 O nosso exame abrangeu também a verificação da concordância da informação financeira constante do Relatório de Gestão com as demonstrações financeiras.

6 Entendemos que o exame efectuado proporciona uma base aceitável para a expressão da nossa opinião.

*Handwritten signature*





CMPL – Empresa de Desporto e Lazer do Município do Porto, E.M.

## Opinião

7 Em nossa opinião, as referidas demonstrações financeiras apresentam de forma verdadeira e apropriada, em todos os aspectos materialmente relevantes, a posição financeira da **CMPL – Empresa de Desporto e Lazer do Município do Porto, E.M.** em 31 de Dezembro de 2007, o resultado das suas operações e os fluxos de caixa no exercício findo naquela data, em conformidade com os princípios contabilísticos geralmente aceites em Portugal.

## Ênfases

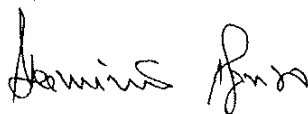
8. Sem afectar a opinião expressa no parágrafo anterior, chamamos a atenção para os seguintes factos:

8.1 As demonstrações financeiras de 2006 não foram alvo de aprovação pela Câmara Municipal do Porto, única accionista da sociedade;

8.2 Não existe plano de dívida relativamente ao saldo de Outros Accionistas, no montante de 4.986.808 euros, pelo que não nos podemos pronunciar quanto à adequacidade da sua apresentação em Médio Longo Prazo. Acresce ainda o facto que, de acordo com a Lei nº53-F/2006, não é permitida a existência de dívidas para com os accionistas. No entanto, é entendimento da Administração que esta disposição apenas se aplica aos exercícios iniciados em ou após 1 de Janeiro de 2007.

Porto, 27 de Março de 2008

PricewaterhouseCoopers & Associados, S.R.O.C., Lda.  
representada por:



Hermínio António Paulos Afonso, R.O.C.

